

Государственное бюджетное общеобразовательное учреждение  
средняя общеобразовательная школа № 583  
Приморского района Санкт-Петербурга  
(ГБОУ школа № 583 Приморского района Санкт-Петербурга)  
197373, Санкт-Петербург, пр. Авиаконструкторов, дом 14, лит. А  
тел./факс 395-26-52, тел 395-26-52

**РАЗРАБОТАНА И ПРИНЯТА**

Педагогическим Советом  
ГБОУ школы № 583 Приморского района  
Санкт-Петербурга  
от 28.05.2024 Протокол № 16

**УТВЕРЖДЕНА**

Приказом директора  
ГБОУ школы № 583  
Приморского района Санкт-Петербурга  
от 28.05.2024 г. № 537 -д  
\_\_\_\_\_/А.В. Чередниченко/  
подпись Ф.И.О.

**ПРИНЯТ**

с учётом мнения Совета родителей  
от 28.05.2024 года  
протокол № 6

**ПРИНЯТ**

с учётом мнения Совета обучающихся  
от 28.05.2024 года  
протокол № 4

**РАБОЧАЯ ПРОГРАММА**  
( ID 175396)  
**учебный предмет**  
**«География»**  
**для учащихся 9 А класса**  
**учителя: Черепановой Л.М.**  
**на 2024-2025 учебный год**

Санкт-Петербург, 2024 г.

## **ПОЯСНИТЕЛЬНАЯ ЗАПИСКА**

Рабочая программа по географии на уровне основного общего образования составлена на основе Требований к результатам освоения образовательной программы основного общего образования, представленных в Федеральном государственном образовательном стандарте основного общего образования и Федеральной рабочей программе по учебному предмету «География», а также на основе характеристики планируемых результатов духовно-нравственного развития, воспитания и социализации обучающихся, представленной в федеральной рабочей программе воспитания.

Программа по географии отражает основные требования Федерального государственного образовательного стандарта основного общего образования к личностным, метапредметным и предметным результатам освоения образовательных программ и составлена с учётом Концепции географического образования, принятой на Всероссийском съезде учителей географии и утверждённой Решением Коллегии Министерства просвещения и науки Российской Федерации от 24.12.2018 года.

Рабочая программа даёт представление о целях обучения, воспитания и развития обучающихся средствами учебного предмета «География»; определяет возможности предмета для реализации требований к результатам освоения программ основного общего образования, требований к результатам обучения географии, а также основных видов деятельности обучающихся.

### **ОБЩАЯ ХАРАКТЕРИСТИКА УЧЕБНОГО ПРЕДМЕТА «ГЕОГРАФИЯ»**

География в основной школе — предмет, формирующий у обучающихся систему комплексных социально ориентированных знаний о Земле как планете людей, об основных закономерностях развития природы, о размещении населения и хозяйства, об особенностях и о динамике основных природных, экологических и социально-экономических процессов, о проблемах взаимодействия природы и общества, географических подходах к устойчивому развитию территорий.

Содержание курса географии в основной школе является базой для реализации краеведческого подхода в обучении, изучения географических закономерностей, теорий, законов и гипотез в старшей школе, базовым звеном в системе непрерывного географического образования, основой для последующей уровневой дифференциации.

### **ЦЕЛИ ИЗУЧЕНИЯ УЧЕБНОГО ПРЕДМЕТА «ГЕОГРАФИЯ»**

Изучение географии в общем образовании направлено на достижение следующих целей:

1) воспитание чувства патриотизма, любви к своей стране, малой родине, взаимопонимания с другими народами на основе формирования целостного географического образа России, ценностных ориентаций личности;

2) развитие познавательных интересов, интеллектуальных и творческих способностей в процессе наблюдений за состоянием окружающей среды, решения географических задач, проблем повседневной жизни с использованием географических знаний, самостоятельного приобретения новых знаний;

3) воспитание экологической культуры, соответствующей современному уровню геоэкологического мышления на основе освоения знаний о взаимосвязях в ПК, об основных географических особенностях природы, населения и хозяйства России и мира, своей местности,

о способах сохранения окружающей среды и рационального использования природных ресурсов;

4) формирование способности поиска и применения различных источников географической информации, в том числе ресурсов Интернета, для описания, характеристики, объяснения и оценки разнообразных географических явлений и процессов, жизненных ситуаций;

5) формирование комплекса практико-ориентированных географических знаний и умений, необходимых для развития навыков их использования при решении проблем различной сложности в повседневной жизни на основе краеведческого материала, осмысления сущности происходящих в жизни процессов и явлений в современном поликультурном, полиэтничном и многоконфессиональном мире;

6) формирование географических знаний и умений, необходимых для продолжения образования по направлениям подготовки (специальностям), требующим наличия серьёзной базы географических знаний.

## **МЕСТО УЧЕБНОГО ПРЕДМЕТА «ГЕОГРАФИЯ» В УЧЕБНОМ ПЛАНЕ**

В системе общего образования «География» признана обязательным учебным предметом, который входит в состав предметной области «Общественно-научные предметы».

Освоение содержания курса «География» в основной школе происходит с опорой на географические знания и умения, сформированные ранее в курсе «Окружающий мир».

Учебным планом на изучение географии отводится 272 часа: по одному часу в неделю в 5 и 6 классах и по 2 часа в 7, 8 и 9 классах.

# СОДЕРЖАНИЕ УЧЕБНОГО ПРЕДМЕТА

## 9 КЛАСС

### Раздел 1. Хозяйство России

#### **Тема 1. Общая характеристика хозяйства России**

Состав хозяйства: важнейшие межотраслевые комплексы и отрасли. Отраслевая структура, функциональная и территориальная структуры хозяйства страны, факторы их формирования и развития. Группировка отраслей по их связи с природными ресурсами. Факторы производства. Экономико-географическое положение (ЭГП) России как фактор развития её хозяйства. ВВП и ВРП как показатели уровня развития страны и регионов. Экономические карты. Общие особенности географии хозяйства России: территории опережающего развития, основная зона хозяйственного освоения, Арктическая зона и зона Севера. «Стратегия пространственного развития Российской Федерации на период до 2025 года»: цели, задачи, приоритеты и направления пространственного развития страны. Субъекты Российской Федерации, выделяемые в «Стратегии пространственного развития Российской Федерации» как «геостратегические территории».

Производственный капитал. Распределение производственного капитала по территории страны. Условия и факторы размещения хозяйства.

#### **Тема 2. Топливо-энергетический комплекс (ТЭК)**

Состав, место и значение в хозяйстве. Нефтяная, газовая и угольная промышленность: география основных современных и перспективных районов добычи и переработки топливных ресурсов, систем трубопроводов. Место России в мировой добыче основных видов топливных ресурсов. Электроэнергетика. Место России в мировом производстве электроэнергии. Основные типы электростанций (атомные, тепловые, гидроэлектростанции, электростанции, использующие возобновляемые источники энергии (ВИЭ), их особенности и доля в производстве электроэнергии. Размещение крупнейших электростанций. Каскады ГЭС. Энергосистемы. Влияние ТЭК на окружающую среду. Основные положения «Энергетической стратегии России на период до 2035 года».

#### **Практические работы**

1. Анализ статистических и текстовых материалов с целью сравнения стоимости электроэнергии для населения России в различных регионах.

2. Сравнительная оценка возможностей для развития энергетики ВИЭ в отдельных регионах страны.

#### **Тема 3. Metallургический комплекс**

Состав, место и значение в хозяйстве. Место России в мировом производстве чёрных и цветных металлов. Особенности технологии производства чёрных и цветных металлов. Факторы размещения предприятий разных отраслей metallургического комплекса. География metallургии чёрных, лёгких и тяжёлых цветных металлов: основные районы и центры. Metallургические базы России. Влияние metallургии на окружающую среду. Основные положения «Стратегии развития чёрной и цветной metallургии России до 2030 года».

#### **Тема 4. Машиностроительный комплекс**

Состав, место и значение в хозяйстве. Место России в мировом производстве машиностроительной продукции. Факторы размещения машиностроительных предприятий. География важнейших отраслей: основные районы и центры. Роль машиностроения в реализации целей политики импортозамещения. Машиностроение и охрана окружающей среды, значение отрасли для создания экологически эффективного оборудования. Перспективы

развития машиностроения России. Основные положения документов, определяющих стратегию развития отраслей машиностроительного комплекса.

### **Практическая работа**

1. Выявление факторов, повлиявших на размещение машиностроительного предприятия (по выбору) на основе анализа различных источников информации.

### **Тема 5. Химико-лесной комплекс**

#### **Химическая промышленность**

Состав, место и значение в хозяйстве. Факторы размещения предприятий. Место России в мировом производстве химической продукции. География важнейших подотраслей: основные районы и центры. Химическая промышленность и охрана окружающей среды. Основные положения «Стратегии развития химического и нефтехимического комплекса на период до 2030 года».

#### **Лесопромышленный комплекс**

Состав, место и значение в хозяйстве. Место России в мировом производстве продукции лесного комплекса. Лесозаготовительная, деревообрабатывающая и целлюлозно-бумажная промышленность. Факторы размещения предприятий. География важнейших отраслей: основные районы и лесоперерабатывающие комплексы.

Лесное хозяйство и окружающая среда. Проблемы и перспективы развития. Основные положения «Стратегии развития лесного комплекса Российской Федерации до 2030 года».

### **Практическая работа**

1. Анализ документов «Прогноз развития лесного сектора Российской Федерации до 2030 года» (Гл.1, 3 и 11) и «Стратегия развития лесного комплекса Российской Федерации до 2030 года» (Гл. II и III, Приложения № 1 и № 18) с целью определения перспектив и проблем развития комплекса.

### **Тема 6. Агропромышленный комплекс (АПК)**

Состав, место и значение в экономике страны. Сельское хозяйство. Состав, место и значение в хозяйстве, отличия от других отраслей хозяйства. Земельные, почвенные и агроклиматические ресурсы. Сельскохозяйственные угодья, их площадь и структура. Растениеводство и животноводство: география основных отраслей. Сельское хозяйство и окружающая среда.

Пищевая промышленность. Состав, место и значение в хозяйстве. Факторы размещения предприятий. География важнейших отраслей: основные районы и центры. Пищевая промышленность и охрана окружающей среды. Лёгкая промышленность. Состав, место и значение в хозяйстве. Факторы размещения предприятий. География важнейших отраслей: основные районы и центры. Лёгкая промышленность и охрана окружающей среды. «Стратегия развития агропромышленного и рыбохозяйственного комплексов Российской Федерации на период до 2030 года». Особенности АПК своего края.

### **Практическая работа**

1. Определение влияния природных и социальных факторов на размещение отраслей АПК.

### **Тема 7. Инфраструктурный комплекс**

Состав: транспорт, информационная инфраструктура; сфера обслуживания, рекреационное хозяйство — место и значение в хозяйстве.

Транспорт и связь. Состав, место и значение в хозяйстве. Морской, внутренний водный, железнодорожный, автомобильный, воздушный и трубопроводный транспорт. География отдельных видов транспорта и связи: основные транспортные пути и линии связи, крупнейшие транспортные узлы.

Транспорт и охрана окружающей среды.

Информационная инфраструктура. Рекреационное хозяйство. Особенности сферы обслуживания своего края.

Проблемы и перспективы развития комплекса. «Стратегия развития транспорта России на период до 2030 года, Федеральный проект «Информационная инфраструктура».

### **Практические работы**

1. Анализ статистических данных с целью определения доли отдельных морских бассейнов в грузоперевозках и объяснение выявленных различий.

2. Характеристика туристско-рекреационного потенциала своего края.

### **Тема 8. Обобщение знаний**

Государственная политика как фактор размещения производства. «Стратегия пространственного развития Российской Федерации до 2025 года»: основные положения. Новые формы территориальной организации хозяйства и их роль в изменении территориальной структуры хозяйства России. Кластеры. Особые экономические зоны (ОЭЗ). Территории опережающего развития (ТОР). Факторы, ограничивающие развитие хозяйства.

Развитие хозяйства и состояние окружающей среды. «Стратегия экологической безопасности Российской Федерации до 2025 года» и государственные меры по переходу России к модели устойчивого развития.

### **Практическая работа**

1. Сравнительная оценка вклада отдельных отраслей хозяйства в загрязнение окружающей среды на основе анализа статистических материалов.

## **Раздел 2. Регионы России**

### **Тема 1. Западный макрорегион (Европейская часть) России**

Географические особенности географических районов: Европейский Север России, Северо-Запад России, Центральная Россия, Поволжье, Юг Европейской части России, Урал. Географическое положение. Особенности природно-ресурсного потенциала, население и хозяйство. Социально-экономические и экологические проблемы и перспективы развития. Классификация субъектов Российской Федерации Западного макрорегиона по уровню социально-экономического развития; их внутренние различия.

### **Практические работы**

1. Сравнение ЭГП двух географических районов страны по разным источникам информации.

2. Классификация субъектов Российской Федерации одного из географических районов России по уровню социально-экономического развития на основе статистических данных.

### **Тема 2. Азиатская (Восточная) часть России**

Географические особенности географических районов: Сибирь и Дальний Восток. Географическое положение. Особенности природно-ресурсного потенциала, население и хозяйство. Социально-экономические и экологические проблемы и перспективы развития. Классификация субъектов Российской Федерации Восточного макрорегиона по уровню социально-экономического развития; их внутренние различия.

### **Практическая работа**

1. Сравнение человеческого капитала двух географических районов (субъектов Российской Федерации) по заданным критериям.

### **Тема 3. Обобщение знаний**

Федеральные и региональные целевые программы. Государственная программа Российской Федерации «Социально-экономическое развитие Арктической зоны Российской Федерации».

## **Раздел 6. Россия в современном мире**

Россия в системе международного географического разделения труда. Россия в составе международных экономических и политических организаций. Взаимосвязи России с другими странами мира. Россия и страны СНГ. ЕврАзЭС.

Значение для мировой цивилизации географического пространства России как комплекса природных, культурных и экономических ценностей. Объекты Всемирного природного и культурного наследия России.

# ПЛАНИРУЕМЫЕ ОБРАЗОВАТЕЛЬНЫЕ РЕЗУЛЬТАТЫ

## ЛИЧНОСТНЫЕ РЕЗУЛЬТАТЫ

Личностные результаты освоения программы основного общего образования по географии должны отражать готовность обучающихся руководствоваться системой позитивных ценностных ориентаций и расширения опыта деятельности на её основе и в процессе реализации основных направлений воспитательной деятельности, в том числе в части:

**Патриотического воспитания:** осознание российской гражданской идентичности в поликультурном и многоконфессиональном обществе; проявление интереса к познанию природы, населения, хозяйства России, регионов и своего края, народов России; ценностное отношение к достижениям своей Родины — цивилизационному вкладу России; ценностное отношение к историческому и природному наследию и объектам природного и культурного наследия человечества, традициям разных народов, проживающих в родной стране; уважение к символам России, своего края.

**Гражданского воспитания:** осознание российской гражданской идентичности (патриотизма, уважения к Отечеству, к прошлому и настоящему многонационального народа России, чувства ответственности и долга перед Родиной); готовность к выполнению обязанностей гражданина и реализации его прав, уважение прав, свобод и законных интересов других людей; активное участие в жизни семьи, образовательной организации, местного сообщества, родного края, страны для реализации целей устойчивого развития; представление о социальных нормах и правилах межличностных отношений в поликультурном и многоконфессиональном обществе; готовность к разно-образной совместной деятельности, стремление к взаимопониманию и взаимопомощи, готовность к участию в гуманитарной деятельности («экологический патруль», волонтерство).

**Духовно-нравственного воспитания:** ориентация на моральные ценности и нормы в ситуациях нравственного выбора; готовность оценивать своё поведение и поступки, а также поведение и поступки других людей с позиции нравственных и правовых норм с учётом осознания последствий для окружающей среды; развивать способности решать моральные проблемы на основе личного выбора с опорой на нравственные ценности и принятые в российском обществе правила и нормы поведения с учётом осознания последствий для окружающей среды.

**Эстетического воспитания:** восприимчивость к разным традициям своего и других народов, понимание роли этнических культурных традиций; ценностного отношения к природе и культуре своей страны, своей малой родины; природе и культуре других регионов и стран мира, объектам Всемирного культурного наследия человечества.

**Ценности научного познания:** ориентация в деятельности на современную систему научных представлений географических наук об основных закономерностях развития природы и общества, о взаимосвязях человека с природной и социальной средой; овладение читательской культурой как средством познания мира для применения различных источников географической информации при решении познавательных и практико-ориентированных задач; овладение основными навыками исследовательской деятельности в географических науках, установка на осмысление опыта, наблюдений и стремление совершенствовать пути достижения индивидуального и коллективного благополучия.

**Физического воспитания, формирования культуры здоровья и эмоционального благополучия:** осознание ценности жизни; ответственное отношение к своему здоровью и установка на здоровый образ жизни (здоровое питание, соблюдение гигиенических правил, сбалансированный режим занятий и отдыха, регулярная физическая активность); соблюдение



правил безопасности в природе; навыков безопасного поведения в интернет-среде; способность адаптироваться к стрессовым ситуациям и меняющимся социальным, информационным и природным условиям, в том числе осмысляя собственный опыт и выстраивая дальнейшие цели; сформированность навыка рефлексии, признание своего права на ошибку и такого же права другого человека; готовность и способность осознанно выполнять и пропагандировать правила здорового, безопасного и экологически целесообразного образа жизни; бережно относиться к природе и окружающей среде.

**Трудового воспитания:** установка на активное участие в решении практических задач (в рамках семьи, школы, города, края) технологической и социальной направленности, способность инициировать, планировать и самостоятельно выполнять такого рода деятельность; интерес к практическому изучению профессий и труда различного рода, в том числе на основе применения географических знаний; осознание важности обучения на протяжении всей жизни для успешной профессиональной деятельности и развитие необходимых умений для этого; осознанный выбор и построение индивидуальной траектории образования и жизненных планов с учётом личных и общественных интересов и потребностей.

**Экологического воспитания:** ориентация на применение географических знаний для решения задач в области окружающей среды, планирования поступков и оценки их возможных последствий для окружающей среды; осознание глобального характера экологических проблем и путей их решения; активное неприятие действий, приносящих вред окружающей среде; осознание своей роли как гражданина и потребителя в условиях взаимосвязи природной, технологической и социальной сред; готовность к участию в практической деятельности экологической направленности.

## **МЕТАПРЕДМЕТНЫЕ РЕЗУЛЬТАТЫ**

Изучение географии в основной школе способствует достижению метапредметных результатов, в том числе:

### **Овладению универсальными познавательными действиями:**

#### **Базовые логические действия**

- Выявлять и характеризовать существенные признаки географических объектов, процессов и явлений;
- устанавливать существенный признак классификации географических объектов, процессов и явлений, основания для их сравнения;
- выявлять закономерности и противоречия в рассматриваемых фактах и данных наблюдений с учётом предложенной географической задачи;
- выявлять дефициты географической информации, данных, необходимых для решения поставленной задачи;
- выявлять причинно-следственные связи при изучении географических объектов, процессов и явлений; делать выводы с использованием дедуктивных и индуктивных умозаключений, умозаключений по аналогии, формулировать гипотезы о взаимосвязях географических объектов, процессов и явлений;
- самостоятельно выбирать способ решения учебной географической задачи (сравнивать несколько вариантов решения, выбирать наиболее подходящий с учётом самостоятельно выделенных критериев).

#### **Базовые исследовательские действия**

- Использовать географические вопросы как исследовательский инструмент познания;

- формулировать географические вопросы, фиксирующие разрыв между реальным и желательным состоянием ситуации, объекта, и самостоятельно устанавливать искомое и данное;
- формировать гипотезу об истинности собственных суждений и суждений других, аргументировать свою позицию, мнение по географическим аспектам различных вопросов и проблем;
- проводить по плану несложное географическое исследование, в том числе на краеведческом материале, по установлению особенностей изучаемых географических объектов, причинно-следственных связей и зависимостей между географическими объектами, процессами и явлениями;
- оценивать достоверность информации, полученной в ходе географического исследования;
- самостоятельно формулировать обобщения и выводы по результатам проведённого наблюдения или исследования, оценивать достоверность полученных результатов и выводов;
- прогнозировать возможное дальнейшее развитие географических объектов, процессов и явлений, событий и их последствия в аналогичных или сходных ситуациях, а также выдвигать предположения об их развитии в изменяющихся условиях окружающей среды.

#### **Работа с информацией**

- применять различные методы, инструменты и запросы при поиске и отборе информации или данных из источников географической информации с учётом предложенной учебной задачи и заданных критериев;
- выбирать, анализировать и интерпретировать географическую информацию различных видов и форм представления;
- находить сходные аргументы, подтверждающие или опровергающие одну и ту же идею, в различных источниках географической информации;
- самостоятельно выбирать оптимальную форму представления географической информации;
- оценивать надёжность географической информации по критериям, предложенным учителем или сформулированным самостоятельно;
- систематизировать географическую информацию в разных формах.

#### **Овладению универсальными коммуникативными действиями:**

##### **Общение**

- формулировать суждения, выражать свою точку зрения по географическим аспектам различных вопросов в устных и письменных текстах;
- в ходе диалога и/или дискуссии задавать вопросы по существу обсуждаемой темы и высказывать идеи, нацеленные на решение задачи и поддержание благожелательности общения;
- сопоставлять свои суждения по географическим вопросам с суждениями других участников диалога, обнаруживать различие и сходство позиций;
- публично представлять результаты выполненного исследования или проекта.

##### **Совместная деятельность (сотрудничество)**

- принимать цель совместной деятельности при выполнении учебных географических проектов, коллективно строить действия по её достижению: распределять роли, договариваться, обсуждать процесс и результат совместной работы;

- планировать организацию совместной работы, при выполнении учебных географических проектов определять свою роль (с учётом предпочтений и возможностей всех участников взаимодействия), участвовать в групповых формах работы, выполнять свою часть работы, достигать качественного результата по своему направлению и координировать свои действия с другими членами команды;
- сравнивать результаты выполнения учебного географического проекта с исходной задачей и оценивать вклад каждого члена команды в достижение результатов, разделять сферу ответственности.

### **Овладению универсальными учебными регулятивными действиями:**

#### **Самоорганизация**

- самостоятельно составлять алгоритм решения географических задач и выбирать способ их решения с учётом имеющихся ресурсов и собственных возможностей, аргументировать предлагаемые варианты решений;
- составлять план действий (план реализации намеченного алгоритма решения), корректировать предложенный алгоритм с учётом получения новых знаний об изучаемом объекте.

#### **Самоконтроль (рефлексия)**

- владеть способами самоконтроля и рефлексии;
- объяснять причины достижения (недостижения) результатов деятельности, давать оценку приобретённому опыту;
- вносить коррективы в деятельность на основе новых обстоятельств, изменившихся ситуаций, установленных ошибок, возникших трудностей;
- оценивать соответствие результата цели и условиям

#### **Принятие себя и других**

- осознанно относиться к другому человеку, его мнению;
- признавать своё право на ошибку и такое же право другого.

## **ПРЕДМЕТНЫЕ РЕЗУЛЬТАТЫ**

### **9 КЛАСС**

- Выбирать источники географической информации (картографические, статистические, текстовые, видео- и фотоизображения, компьютерные базы данных), необходимые для изучения особенностей хозяйства России;
- представлять в различных формах (в виде карты, таблицы, графика, географического описания) географическую информацию, необходимую для решения учебных и (или) практико-ориентированных задач;
- находить, извлекать и использовать информацию, характеризующую отраслевую, функциональную и территориальную структуру хозяйства России, для решения практико-ориентированных задач;
- выделять географическую информацию, которая является противоречивой или может быть недостоверной; определять информацию, недостающую для решения той или иной задачи;
- применять понятия «экономико-географическое положение», «состав хозяйства», «отраслевая, функциональная и территориальная структура», «условия и факторы размещения производства», «отрасль хозяйства», «межотраслевой комплекс», «сектор

экономики», «территория опережающего развития», «себестоимость и рентабельность производства», «природно-ресурсный потенциал», «инфраструктурный комплекс», «рекреационное хозяйство», «инфраструктура», «сфера обслуживания», «агропромышленный комплекс», «химико-лесной комплекс», «машиностроительный комплекс», «металлургический комплекс», «ВИЭ», «ТЭК», для решения учебных и (или) практико-ориентированных задач;

- характеризовать основные особенности хозяйства России; влияние географического положения России на особенности отраслевой и территориальной структуры хозяйства; роль России как мировой энергетической державы; проблемы и перспективы развития отраслей хозяйства и регионов России;
- различать территории опережающего развития (ТОР), Арктическую зону и зону Севера России;
- классифицировать субъекты Российской Федерации по уровню социально-экономического развития на основе имеющихся знаний и анализа информации из дополнительных источников;
- находить, извлекать, интегрировать и интерпретировать информацию из различных источников географической информации (картографические, статистические, текстовые, видео- и фотоизображения, компьютерные базы данных) для решения различных учебных и практико-ориентированных задач: сравнивать и оценивать влияние отдельных отраслей хозяйства на окружающую среду; условия отдельных регионов страны для развития энергетики на основе возобновляемых источников энергии (ВИЭ);
- различать изученные географические объекты, процессы и явления: хозяйство России (состав, отраслевая, функциональная и территориальная структура, факторы и условия размещения производства, современные формы размещения производства);
- различать валовой внутренний продукт (ВВП), валовой региональный продукт (ВРП) и индекс человеческого развития (ИЧР) как показатели уровня развития страны и её регионов;
- различать природно-ресурсный, человеческий и производственный капитал;
- различать виды транспорта и основные показатели их работы: грузооборот и пассажирооборот;
- показывать на карте крупнейшие центры и районы размещения отраслей промышленности, транспортные магистрали и центры, районы развития отраслей сельского хозяйства;
- использовать знания о факторах и условиях размещения хозяйства для решения различных учебных и практико-ориентированных задач: объяснять особенности отраслевой и территориальной структуры хозяйства России, регионов, размещения отдельных предприятий; оценивать условия отдельных территорий для размещения предприятий и различных производств;
- использовать знания об особенностях компонентов природы России и её отдельных территорий; об особенностях взаимодействия природы и общества в пределах отдельных территорий для решения практико-ориентированных задач в контексте реальной жизни: оценивать реализуемые проекты по созданию новых производств с учётом экологической безопасности;
- критически оценивать финансовые условия жизнедеятельности человека и их природные, социальные, политические, технологические, экологические аспекты,

необходимые для принятия собственных решений, с точки зрения домохозяйства, предприятия и национальной экономики;

- оценивать влияние географического положения отдельных регионов России на особенности природы, жизнь и хозяйственную деятельность населения;
- объяснять географические различия населения и хозяйства территорий крупных регионов страны;
- сравнивать географическое положение, географические особенности природно-ресурсного потенциала, населения и хозяйства регионов России;
- формулировать оценочные суждения о воздействии человеческой деятельности на окружающую среду своей местности, региона, страны в целом, о динамике, уровне и структуре социально-экономического развития России, месте и роли России в мире;
- приводить примеры объектов Всемирного наследия ЮНЕСКО и описывать их местоположение на географической карте;
- характеризовать место и роль России в мировом хозяйстве.

## **УЧЕБНО-МЕТОДИЧЕСКОЕ ОБЕСПЕЧЕНИЕ ОБРАЗОВАТЕЛЬНОГО ПРОЦЕССА ОБЯЗАТЕЛЬНЫЕ УЧЕБНЫЕ МАТЕРИАЛЫ ДЛЯ УЧЕНИКА**

**География по новым ФОП - учебник А.И Алексеев, В.В.Николина 2022-2023г.**

**Полярная звезда. Изд. «Просвещение»**

Атлас 9 класс. Изд. «Просвещение»

Контурные карты. Изд. «Просвещение»

## **МЕТОДИЧЕСКИЕ МАТЕРИАЛЫ ДЛЯ УЧИТЕЛЯ**

## **ЦИФРОВЫЕ ОБРАЗОВАТЕЛЬНЫЕ РЕСУРСЫ И РЕСУРСЫ СЕТИ ИНТЕРНЕТ**

# ТЕМАТИЧЕСКОЕ ПЛАНИРОВАНИЕ

## 9 КЛАСС

№ п/п	Наименование разделов и тем программы	Количество часов			Электронные (цифровые) образовательные ресурсы
		Всего	Контрольные работы	Практические работы	
<b>Раздел 1. Хозяйство России</b>					
1.1	Общая характеристика хозяйства России	3		1	Библиотека ЦОК <a href="https://m.edsoo.ru/7f41b112">https://m.edsoo.ru/7f41b112</a>
1.2	Топливо-энергетический комплекс (ТЭК)	5		1	Библиотека ЦОК <a href="https://m.edsoo.ru/7f41b112">https://m.edsoo.ru/7f41b112</a>
1.3	Металлургический комплекс	3		0.5	Библиотека ЦОК <a href="https://m.edsoo.ru/7f41b112">https://m.edsoo.ru/7f41b112</a>
1.4	Машиностроительный комплекс	3		0.5	Библиотека ЦОК <a href="https://m.edsoo.ru/7f41b112">https://m.edsoo.ru/7f41b112</a>
1.5	Химико-лесной комплекс	4		0.5	Библиотека ЦОК <a href="https://m.edsoo.ru/7f41b112">https://m.edsoo.ru/7f41b112</a>
1.6	Агропромышленный комплекс (АПК)	4		0.5	Библиотека ЦОК <a href="https://m.edsoo.ru/7f41b112">https://m.edsoo.ru/7f41b112</a>
1.7	Инфраструктурный комплекс	5		1	Библиотека ЦОК <a href="https://m.edsoo.ru/7f41b112">https://m.edsoo.ru/7f41b112</a>
1.8	Обобщение знаний	2		0.5	Библиотека ЦОК <a href="https://m.edsoo.ru/7f41b112">https://m.edsoo.ru/7f41b112</a>
Итого по разделу		29			
<b>Раздел 2. Регионы России</b>					

2.1	Западный макрорегион (Европейская часть) России	17		1	Библиотека ЦОК <a href="https://m.edsoo.ru/7f41b112">https://m.edsoo.ru/7f41b112</a>
2.2	Восточный макрорегион (Азиатская часть) России	11		1	Библиотека ЦОК <a href="https://m.edsoo.ru/7f41b112">https://m.edsoo.ru/7f41b112</a>
2.3	Обобщение знаний	2			Библиотека ЦОК <a href="https://m.edsoo.ru/7f41b112">https://m.edsoo.ru/7f41b112</a>
Итого по разделу		30			
Россия в современном мире		2			Библиотека ЦОК <a href="https://m.edsoo.ru/7f41b112">https://m.edsoo.ru/7f41b112</a>
Резервное время		7	4		Библиотека ЦОК <a href="https://m.edsoo.ru/7f41b112">https://m.edsoo.ru/7f41b112</a>
ОБЩЕЕ КОЛИЧЕСТВО ЧАСОВ ПО ПРОГРАММЕ		68	4	7.5	

**ПОУРОЧНОЕ ПЛАНИРОВАНИЕ**  
**9 КЛАСС**

№ п/п	Тема урока	Количество часов			Дата изучения	Электронные цифровые образовательные ресурсы
		Всего	Контрольные работы	Практические работы		
1	Состав хозяйства: важнейшие межотраслевые комплексы и отрасли. Отраслевая структура, функциональная и территориальная структуры хозяйства страны, факторы их формирования и развития. Группировка отраслей по их связи с природными ресурсами. Факторы производства	1				Библиотека ЦОК <a href="https://m.edsoo.ru/886647f8">https://m.edsoo.ru/886647f8</a>
2	Экономико-географическое положение (ЭГП) России как фактор развития её хозяйства. ВВП и ВРП как показатели уровня развития страны и регионов. Экономические карты. Общие особенности географии хозяйства России: территории опережающего развития, основная зона хозяйственного освоения, Арктическая зона и зона Севера. «Стратегия пространственного развития Российской Федерации на период до 2025 года»: цели, задачи, приоритеты и направления пространственного развития страны. Субъекты Российской Федерации, выделяемые в «Стратегии	1		0.5		Библиотека ЦОК <a href="https://m.edsoo.ru/8866497e">https://m.edsoo.ru/8866497e</a>



	пространственного развития Российской Федерации» как «геостратегические территории». Практическая работа. "Определение влияния географического положения России на особенности отраслевой и территориальной структуры хозяйства"					
3	Производственный капитал. Распределение производственного капитала по территории страны. Себестоимость и рентабельность производства. Условия и факторы размещения хозяйства Практическая работа "Определение влияния географического положения России на особенности отраслевой и территориальной структуры хозяйства"	1		0.5		Библиотека ЦОК <a href="https://m.edsoo.ru/88664d20">https://m.edsoo.ru/88664d20</a>
4	ТЭК. Состав, место и значение в хозяйстве. Место России в мировой добыче основных видов топливных ресурсов. Угольная промышленность: география основных современных и перспективных районов добычи и переработки топливных ресурсов	1				Библиотека ЦОК <a href="https://m.edsoo.ru/8866505e">https://m.edsoo.ru/8866505e</a>
5	Нефтяная промышленность: география основных современных и перспективных районов добычи и переработки топливных ресурсов, систем трубопроводов	1				Библиотека ЦОК <a href="https://m.edsoo.ru/886651bc">https://m.edsoo.ru/886651bc</a>
6	Газовая промышленность: география основных современных и перспективных	1				Библиотека ЦОК <a href="https://m.edsoo.ru/886652f2">https://m.edsoo.ru/886652f2</a>

	районов добычи и переработки топливных ресурсов, систем трубопроводов					
7	<p>Электроэнергетика. Место России в мировом производстве электроэнергии. Основные типы электростанций (атомные, тепловые, гидроэлектростанции), их особенности и доля в производстве электроэнергии. Размещение крупнейших электростанций. Каскады ГЭС. Практическая работа по теме "Анализ статистических и текстовых материалов с целью сравнения стоимости электроэнергии для населения России в различных регионах"</p>	1		0.5		<p>Библиотека ЦОК  <a href="https://m.edsoo.ru/8866541e">https://m.edsoo.ru/8866541e</a></p>
8	<p>Электростанции, использующие возобновляемые источники энергии (ВИЭ), их особенности и доля в производстве электроэнергии. Энергосистемы. Влияние ТЭК на окружающую среду. Основные положения «Энергетической стратегии России на период до 2035 года». Практическая работа по теме "Сравнительная оценка возможностей для развития энергетики ВИЭ в отдельных регионах страны"</p>	1		0.5		<p>Библиотека ЦОК  <a href="https://m.edsoo.ru/88665586">https://m.edsoo.ru/88665586</a></p>
9	Резервный урок. Обобщающее повторение по темам "Общая характеристика хозяйства России" и	1				

	"Топливо-энергетический комплекс (ТЭК)"					
10	<p>Металлургический комплекс. Состав, место и значение в хозяйстве.</p> <p>Металлургические базы России.</p> <p>Влияние металлургии на окружающую среду. Основные положения «Стратегии развития чёрной и цветной металлургии России до 2030 года»</p>	1				<p>Библиотека ЦОК</p> <p><a href="https://m.edsoo.ru/88665720">https://m.edsoo.ru/88665720</a></p>
11	<p>Место России в мировом производстве чёрных металлов. Особенности технологии производства чёрных металлов. Факторы размещения предприятий разных отраслей металлургического комплекса.</p> <p>География металлургии чёрных металлов: основные районы и центры</p>	1				<p>Библиотека ЦОК</p> <p><a href="https://m.edsoo.ru/88665892">https://m.edsoo.ru/88665892</a></p>
12	<p>Место России в мировом производстве цветных металлов. Особенности технологии производства цветных металлов. Факторы размещения предприятий разных отраслей металлургического комплекса.</p> <p>География металлургии легких и тяжелых цветных металлов: основные районы и центры. Практическая работа. "Выявление факторов, влияющих на себестоимость производства предприятий металлургического комплекса в различных регионах страны (по выбору)"</p>	1		0.5		<p>Библиотека ЦОК</p> <p><a href="https://m.edsoo.ru/88665a5e">https://m.edsoo.ru/88665a5e</a></p>

13	Машиностроительный комплекс. Состав, место и значение в хозяйстве. Место России в мировом производстве машиностроительной продукции. Роль машиностроения в реализации целей политики импортозамещения	1				Библиотека ЦОК <a href="https://m.edsoo.ru/88665bbc">https://m.edsoo.ru/88665bbc</a>
14	Факторы размещения машиностроительных предприятий. Практическая работа "Выявление факторов, повлиявших на размещение машиностроительного предприятия (по выбору) на основе анализа различных источников информации!	1		0.5		Библиотека ЦОК <a href="https://m.edsoo.ru/88665d2e">https://m.edsoo.ru/88665d2e</a>
15	География важнейших отраслей машиностроительного комплекса: основные районы и центры. Машиностроение и охрана окружающей среды, значение отрасли для создания экологически эффективного оборудования. Перспективы развития машиностроения России. Основные положения документов, определяющих стратегию развития отраслей машиностроительного комплекса	1				Библиотека ЦОК <a href="https://m.edsoo.ru/88665e78">https://m.edsoo.ru/88665e78</a>
16	Резервный урок. Контрольная работа по темам "Металлургический комплекс" и "Машиностроительный комплекс"	1	1			
17	Химическая промышленность. Состав, место и значение в хозяйстве. Место России в мировом производстве химической продукции	1				Библиотека ЦОК <a href="https://m.edsoo.ru/886660b2">https://m.edsoo.ru/886660b2</a>

18	<p>Факторы размещения предприятий. География важнейших подотраслей: основные районы и центры. Химическая промышленность и охрана окружающей среды. Основные положения «Стратегии развития химического и нефтехимического комплекса на период до 2030 года»</p>	1				<p>Библиотека ЦОК <a href="https://m.edsoo.ru/886662a6">https://m.edsoo.ru/886662a6</a></p>
19	<p>Лесопромышленный комплекс. Состав, место и значение в хозяйстве. Место России в мировом производстве продукции лесного комплекса. Лесозаготовительная, деревообрабатывающая и целлюлозно-бумажная промышленность</p>	1				<p>Библиотека ЦОК <a href="https://m.edsoo.ru/88666684">https://m.edsoo.ru/88666684</a></p>
20	<p>Факторы размещения предприятий. География важнейших отраслей: основные районы и лесоперерабатывающие комплексы. Лесное хозяйство и окружающая среда. Проблемы и перспективы развития. Основные положения «Стратегии развития лесного комплекса Российской Федерации до 2030 года». Практическая работа по теме "Анализ документов «Прогноз развития лесного сектора Российской Федерации до 2030 года» (Гл. 1, 3 и 11) и «Стратегия развития лесного комплекса Российской Федерации до 2030 года» (Гл. II и III, Приложение № 1 и № 18) с целью</p>	1		0.5		<p>Библиотека ЦОК <a href="https://m.edsoo.ru/886667f6">https://m.edsoo.ru/886667f6</a></p>

	определения перспектив и проблем развития комплекса"					
21	Резервный урок. Обобщающее повторение по теме "Химико-лесной комплекс"	1				
22	Агропромышленный комплекс (АПК). Состав, место и значение в экономике страны. Сельское хозяйство. Состав, место и значение в хозяйстве, отличия от других отраслей хозяйства. Земельные, почвенные и агроклиматические ресурсы. Сельскохозяйственные угодья, их площадь и структура. Сельское хозяйство и окружающая среда	1				Библиотека ЦОК <a href="https://m.edsoo.ru/88666a80">https://m.edsoo.ru/88666a80</a>
23	Растениеводство и животноводство: география основных отраслей	1				Библиотека ЦОК <a href="https://m.edsoo.ru/88666bc0">https://m.edsoo.ru/88666bc0</a>
24	Пищевая промышленность. Состав, место и значение в хозяйстве. Факторы размещения предприятий. География важнейших отраслей: основные районы и центры. Пищевая промышленность и охрана окружающей среды. Лёгкая промышленность. Состав, место и значение в хозяйстве. Факторы размещения предприятий. География важнейших отраслей: основные районы и центры. Лёгкая промышленность и охрана окружающей среды	1				Библиотека ЦОК <a href="https://m.edsoo.ru/88666f12">https://m.edsoo.ru/88666f12</a>
25	«Стратегия развития агропромышленного и рыбохозяйственного комплексов	1		0.5		Библиотека ЦОК <a href="https://m.edsoo.ru/8866716a">https://m.edsoo.ru/8866716a</a>

	Российской Федерации на период до 2030 года». Особенности АПК своего края. Практическая работа по теме "Определение влияния природных и социальных факторов на размещение отраслей АПК"					
26	Резервный урок. Обобщающее повторение по теме "Агропромышленный комплекс (АПК)"	1				
27	Инфраструктурный комплекс. Состав: транспорт, информационная инфраструктура; сфера обслуживания, рекреационное хозяйство — место и значение в хозяйстве. Транспорт. Состав, место и значение в хозяйстве. Крупнейшие транспортные узлы. «Стратегия развития транспорта России на период до 2030 года"	1				Библиотека ЦОК <a href="https://m.edsoo.ru/886672e6">https://m.edsoo.ru/886672e6</a>
28	Морской и внутренний водный транспорт. География отдельных видов транспорта: основные транспортные пути. Транспорт и охрана окружающей среды. Практическая работа по теме «Анализ статистических данных с целью определения доли отдельных морских бассейнов в грузоперевозках и объяснение выявленных различий»	1		0.5		Библиотека ЦОК <a href="https://m.edsoo.ru/8866748a">https://m.edsoo.ru/8866748a</a>
29	География отдельных видов транспорта: железнодорожный, автомобильный транспорт, основные транспортные пути. Воздушный и трубопроводный	1				Библиотека ЦОК <a href="https://m.edsoo.ru/886675fc">https://m.edsoo.ru/886675fc</a>

	транспорт. Транспорт и охрана окружающей среды					
30	Информационная инфраструктура. География отдельных видов связи. Проблемы и перспективы развития комплекса. Федеральный проект «Информационная инфраструктура»	1				Библиотека ЦОК <a href="https://m.edsoo.ru/88667c28">https://m.edsoo.ru/88667c28</a>
31	Рекреационное хозяйство. Особенности сферы обслуживания своего края. Практическая работа по теме "Характеристика туристско-рекреационного потенциала своего края"	1		0.5		Библиотека ЦОК <a href="https://m.edsoo.ru/88667980">https://m.edsoo.ru/88667980</a>
32	Резервный урок. Контрольная работа по теме "Инфраструктурный комплекс"	1	1			
33	Государственная политика как фактор размещения производства. «Стратегия пространственного развития Российской Федерации до 2025 года»: основные положения. Новые формы территориальной организации хозяйства и их роль в изменении территориальной структуры хозяйства России. Кластеры. Особые экономические зоны (ОЭЗ). Территории опережающего развития (ТОР). Факторы, ограничивающие развитие хозяйства	1				Библиотека ЦОК <a href="https://m.edsoo.ru/88667f84">https://m.edsoo.ru/88667f84</a>
34	Развитие хозяйства и состояние окружающей среды. «Стратегия экологической безопасности Российской Федерации до 2025 года» и государственные меры по переходу	1		0.5		Библиотека ЦОК <a href="https://m.edsoo.ru/886680c4">https://m.edsoo.ru/886680c4</a>



	России к модели устойчивого развития. Практическая работа по теме "Сравнительная оценка вклада отдельных отраслей хозяйства в загрязнение окружающей среды на основе анализа статистических материалов"					
35	Географические особенности Европейского Севера России. Географическое положение. Особенности природно-ресурсного потенциала	1				Библиотека ЦОК <a href="https://m.edsoo.ru/886681e6">https://m.edsoo.ru/886681e6</a>
36	Географические особенности Европейского Севера России. Особенности населения	1				Библиотека ЦОК <a href="https://m.edsoo.ru/886682fe">https://m.edsoo.ru/886682fe</a>
37	Географические особенности Европейского Севера России. Особенности хозяйства. Социально-экономические и экологические проблемы и перспективы развития	1				
38	Географические особенности Северо-Запада России. Географическое положение. Особенности природно-ресурсного потенциала	1				Библиотека ЦОК <a href="https://m.edsoo.ru/88668416">https://m.edsoo.ru/88668416</a>
39	Географические особенности Северо-Запада России. Особенности населения и хозяйства. Социально-экономические и экологические проблемы и перспективы развития	1				Библиотека ЦОК <a href="https://m.edsoo.ru/8866852e">https://m.edsoo.ru/8866852e</a>
40	Географические особенности Центральной России. Географическое	1				Библиотека ЦОК <a href="https://m.edsoo.ru/886687e0">https://m.edsoo.ru/886687e0</a>

	положение. Особенности природно-ресурсного потенциала					
41	Географические особенности Центральной России. Особенности населения	1				Библиотека ЦОК <a href="https://m.edsoo.ru/88668a7e">https://m.edsoo.ru/88668a7e</a>
42	Географические особенности Центральной России. Особенности хозяйства. Социально-экономические и экологические проблемы и перспективы развития	1				Библиотека ЦОК <a href="https://m.edsoo.ru/88668c4a">https://m.edsoo.ru/88668c4a</a>
43	Географические особенности Поволжья. Географическое положение. Особенности природно-ресурсного потенциала	1				Библиотека ЦОК <a href="https://m.edsoo.ru/88668d80">https://m.edsoo.ru/88668d80</a>
44	Географические особенности Поволжья. Особенности населения и хозяйства. Социально-экономические и экологические проблемы и перспективы развития	1				Библиотека ЦОК <a href="https://m.edsoo.ru/88668e98">https://m.edsoo.ru/88668e98</a>
45	Географические особенности Юга Европейской части России. Географическое положение. Особенности природно-ресурсного потенциала	1				Библиотека ЦОК <a href="https://m.edsoo.ru/88668fb0">https://m.edsoo.ru/88668fb0</a>
46	Географические особенности Юга Европейской части России. Особенности населения	1				Библиотека ЦОК <a href="https://m.edsoo.ru/886690dc">https://m.edsoo.ru/886690dc</a>
47	Географические особенности Юга Европейской части России. Особенности хозяйства. Социально-экономические и	1				Библиотека ЦОК <a href="https://m.edsoo.ru/88669226">https://m.edsoo.ru/88669226</a>

	экологические проблемы и перспективы развития					
48	Географические особенности Урала. Географическое положение. Особенности природно-ресурсного потенциала. Практическая работа по теме "Сравнение ЭГП двух географических районов страны по разным источникам информации"	1			0.5	Библиотека ЦОК <a href="https://m.edsoo.ru/886693a2">https://m.edsoo.ru/886693a2</a>
49	Географические особенности Урала. Особенности населения	1				Библиотека ЦОК <a href="https://m.edsoo.ru/886695b4">https://m.edsoo.ru/886695b4</a>
50	Географические особенности Урала. Особенности хозяйства. Социально-экономические и экологические проблемы и перспективы развития	1				Библиотека ЦОК <a href="https://m.edsoo.ru/886696ea">https://m.edsoo.ru/886696ea</a>
51	Классификация субъектов Российской Федерации Западного макрорегиона по уровню социально-экономического развития; их внутренние различия. Практическая работа по теме "Классификация субъектов Российской Федерации одного из географических районов России по уровню социально-экономического развития на основе статистических данных"	1			0.5	Библиотека ЦОК <a href="https://m.edsoo.ru/8866980c">https://m.edsoo.ru/8866980c</a>
52	Резервный урок. Контрольная работа по теме "Западный макрорегион (Европейская часть) России"	1	1			
53	Географические особенности географических районов. Сибирь. Географическое положение	1				Библиотека ЦОК <a href="https://m.edsoo.ru/88669938">https://m.edsoo.ru/88669938</a>

54	Сибирь. Особенности природно-ресурсного потенциала	1				Библиотека ЦОК <a href="https://m.edsoo.ru/88669a6e">https://m.edsoo.ru/88669a6e</a>
55	Сибирь. Особенности населения	1				Библиотека ЦОК <a href="https://m.edsoo.ru/88669cb2">https://m.edsoo.ru/88669cb2</a>
56	Сибирь. Особенности хозяйства	1				Библиотека ЦОК <a href="https://m.edsoo.ru/88669e24">https://m.edsoo.ru/88669e24</a>
57	Сибирь. Особенности хозяйства. Социально-экономические и экологические проблемы и перспективы развития	1				Библиотека ЦОК <a href="https://m.edsoo.ru/8866a0c2">https://m.edsoo.ru/8866a0c2</a>
58	Географические особенности географических районов. Дальний Восток. Географическое положение	1				Библиотека ЦОК <a href="https://m.edsoo.ru/8866a2a2">https://m.edsoo.ru/8866a2a2</a>
59	Дальний Восток. Особенности природно-ресурсного потенциала	1				Библиотека ЦОК <a href="https://m.edsoo.ru/8866a3f6">https://m.edsoo.ru/8866a3f6</a>
60	Дальний Восток. Особенности населения	1				Библиотека ЦОК <a href="https://m.edsoo.ru/8866a59a">https://m.edsoo.ru/8866a59a</a>
61	Дальний Восток. Особенности хозяйства	1				Библиотека ЦОК <a href="https://m.edsoo.ru/8866a73e">https://m.edsoo.ru/8866a73e</a>
62	Дальний Восток. Особенности хозяйства. Социально-экономические и экологические проблемы и перспективы развития. Практическая работа "Выявление факторов размещения предприятий одного из промышленных кластеров Дальнего Востока (по выбору)"	1			0.5	Библиотека ЦОК <a href="https://m.edsoo.ru/8866a8ba">https://m.edsoo.ru/8866a8ba</a>
63	Классификация субъектов Российской Федерации Восточного макрорегиона по уровню социально-экономического	1			0.5	Библиотека ЦОК <a href="https://m.edsoo.ru/8866a9e6">https://m.edsoo.ru/8866a9e6</a>

	развития; их внутренние различия. Практическая работа. Сравнение человеческого капитала двух географических районов (субъектов Российской Федерации) по заданным критериям					
64	Резервный урок. Контрольная работа по теме "Восточный макрорегион (Азиатская часть)"	1	1			
65	Федеральные и региональные целевые программы	1				Библиотека ЦОК <a href="https://m.edsoo.ru/8866acf2">https://m.edsoo.ru/8866acf2</a>
66	Государственная программа Российской Федерации «Социально-экономическое развитие Арктической зоны Российской Федерации»	1				Библиотека ЦОК <a href="https://m.edsoo.ru/8866afd6">https://m.edsoo.ru/8866afd6</a>
67	Россия в системе международного географического разделения труда. Россия в составе международных экономических и политических организаций. Взаимосвязи России с другими странами мира. Россия и страны СНГ. ЕАЭС	1				Библиотека ЦОК <a href="https://m.edsoo.ru/8866b184">https://m.edsoo.ru/8866b184</a>
68	Значение для мировой цивилизации географического пространства России как комплекса природных, культурных и экономических ценностей. Объекты Всемирного природного и культурного наследия России	1				Библиотека ЦОК <a href="https://m.edsoo.ru/8866b2ba">https://m.edsoo.ru/8866b2ba</a>
ОБЩЕЕ КОЛИЧЕСТВО ЧАСОВ ПО ПРОГРАММЕ		68	4	7.5		

## Приложение. 1 Кодификатор.

### ОГЭ. Кодификатор. Спецификация. Демонстрационный материал.

Подготовка к ОГЭ по географии по теории и темам кодификатора ФИПИ. Все темы для подготовки к экзамену. 20 тренировочных вариантов по новой демоверсии 2024 года, предназначены для подготовки к ОГЭ по географии и содержит: 20 тренировочных вариантов, составленных по проектам спецификации и демоверсии. Экзаменационная работа состоит из 30 заданий. На выполнение работы по географии отводится 2,5 часа (150 минут). Ответы к заданиям 1, 4, 5, 6, 11, 16–18 записываются в виде одной цифры, которая соответствует номеру правильного ответа.. При выполнении заданий с кратким ответом впишите в поле для ответа цифру, которая соответствует номеру правильного ответа, или число, слово, последовательность букв (слов) или цифр. Подготовка к ОГЭ по географии по теории и темам кодификатора ФИПИ. Все темы для подготовки к экзамену.

### Демоверсия ОГЭ по географии.

В данном разделе представлены проекты документов, определяющих структуру и содержание контрольных измерительных материалов основного государственного экзамена по географии. Утвержденные кодификаторы, спецификации, демонстрационные варианты ОГЭ

#### Тест: "ОГЭ География 2024-2025 год.

##### Демовариант". Вариант 1

**Задание №1.** На территории какой из перечисленных стран находится самая большая по площади низменность на Земле?

1. Канада; 2. Бразилия. 3. Китай; 4. США.

**Задание №2.** С какой из перечисленных стран Россия имеет как сухопутную, так и морскую границу?

1. Япония; 2. Монголия; 3. Белоруссия; 4. Эстония.

**Задание №3.** Для какой из перечисленных территорий России, расположенных в умеренном климатическом поясе, характерен резко континентальный климат?

1. полуостров Камчатка; 2. Приморье; 3. Кольский полуостров; 4. Забайкалье.

**Задание №4.** Снежные лавины – одно из наиболее грозных и опасных природных явлений. В каком из перечисленных регионов России снежные лавины представляют наибольшую опасность?

1. Архангельская область; 2. Чувашская Республика;
3. Республика Северная Осетия – Алания; 4. Калининградская область.

**Задание №5.** В каком из перечисленных регионов России угледобывающая промышленность является одной из основных отраслей хозяйства?

1. Республика Карелия; 2. Астраханская область; 3. Кемеровская область; 4. Краснодарский край.

**Задание №6.** Учёные-биологи должны исследовать места обитания популяций овцебыков, белых медведей, некоторых видов птиц. Какой из перечисленных заповедников им следует посетить для проведения исследовательской работы?

1. Печоро-Илычский; 2. Командорский; 3. Магаданский; 4. Остров Врангеля.

**Задание №7.** В каком из перечисленных регионов России средняя плотность населения наибольшая?

1. Республика Карелия; 2. Мурманская область; 3. Ростовская область; 4. Камчатский край.

**Задание №8.** Охране речных вод от загрязнения способствует:

1. ограничение использования удобрений в бассейнах рек; 2. осушение болот в верховьях рек; 3. размещение водоёмких производств на берегах рек; 4. вырубка лесов в долинах рек.

**Задание №9.** Ответ запишите в виде числа.

Определите величину миграционного прироста населения России в 2013 г.

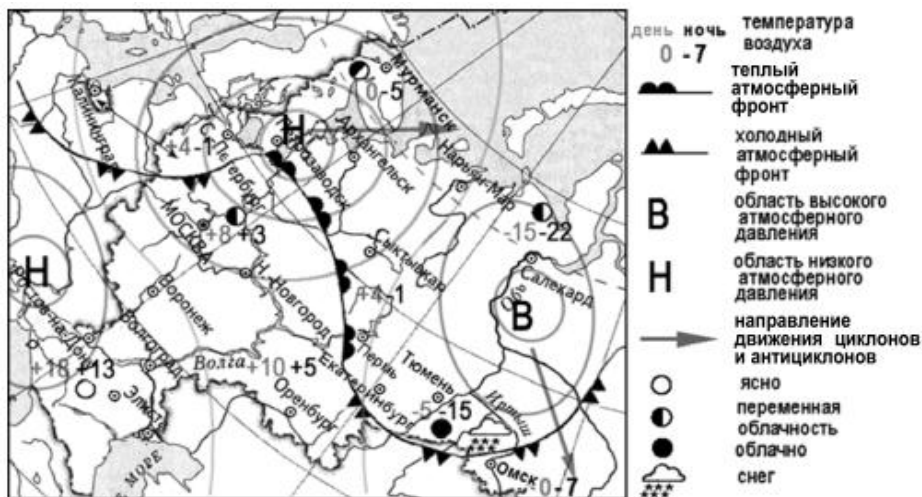


Запишите число:

Ответ: \_\_\_\_\_

**Задание №10**

Какой из перечисленных городов, показанных на карте, находится в зоне действия антициклона?

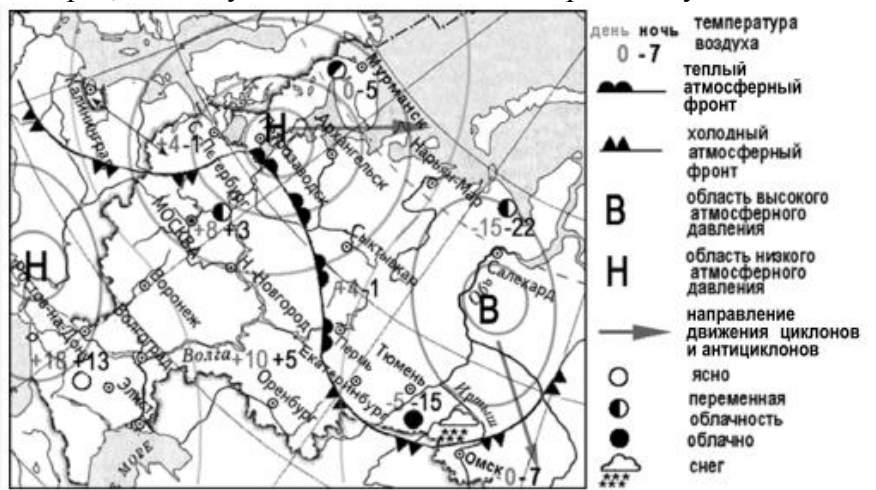


1. Москва; 2. Ростов-на-Дону; 3. Салехард; 4. Архангельск.



### Задание №11

Карта погоды составлена на 12 апреля 2013 г. В каком из перечисленных городов, показанных на карте, на следующий день наиболее вероятно существенное похолодание?



1. Тюмень;
2. Омск;
3. Сыктывкар;
4. Пермь.

### Задание №12

В каком году из перечисленных на постоянное место жительства в Россию из других стран въехало наименьшее число людей?



1. 2009 г.;
2. 2010 г.;
3. 2011 г.;
4. 2012 г.

**Задание №13.** В каком из перечисленных высказываний содержится информация о воспроизводстве населения в Республике Башкортостан?

1. Доля сельского населения в общей численности населения Республики Башкортостан на 1 января 2011 г. составляла примерно 40%.
2. В январе – сентябре 2011 г. число выбывших за пределы Республики Башкортостан составило 25,3 тыс. человек, а число прибывших на постоянное место жительства в Республику Башкортостан – 21,5 тыс. человек.
3. За январь–сентябрь 2011 г. в Республике Башкортостан родилось 41 708 чел., а умер 41 401 чел.
4. Численность населения в Республике Башкортостан на 1 января 2011 г. составляла 4066 тыс. чел.

**Задание №14.** Определите, какая горная вершина имеет географические координаты 46° с.ш. 7° в.д.



Ответ: \_\_\_\_\_

**Задание №15.** Прочитайте текст и выберите те фразы, которые отвечают на вопрос: "Почему в Чили часто происходят землетрясения?"

В конце февраля 2010 г. в Тихом океане на глубине 55 километров у побережья Чили, в 115 километрах к северу от города Консепсьон, произошло сильное землетрясение магнитудой 8,8. В результате землетрясения и последовавшего за ним цунами погибло более 500 человек. Примерно год спустя, 1 марта 2011 г., на севере Чили зафиксировано землетрясение магнитудой 5,2. Эпицентр землетрясения находился в 116 километрах восточнее города Икике. Его очаг находился на глубине 99 километров. Сведений о жертвах и разрушениях не поступало.

Выберите несколько из 7 вариантов ответа:

1. Территория Чили находится в пределах «Тихоокеанского огненного кольца», где часты землетрясения.
2. Чили находится в зоне контакта литосферных плит.
3. Чили расположена в сейсмическом поясе. Это полоса, в пределах которой могут возникать очаги землетрясений.
4. Эта территория находится в горах.
5. Эта территория находится в области кайнозойской складчатости.
6. В Чили, Мексике, Японии часто происходят землетрясения.
7. Чили расположена в зоне влияния Эль-Ниньо.

### Задание №16

Используя данные таблицы «Продукция сельского хозяйства в РФ в 2011 г.», определите долю продукции растениеводства (в %) в общем объеме продукции сельского хозяйства. Полученный результат округлите до целого числа.

**Продукция сельского хозяйства в РФ в 2011 г.**  
(миллиардов рублей)

Продукция сельского хозяйства	3261,7
в том числе:	
растениеводства	1703,5
животноводства	1558,2

Запишите число: \_\_\_\_\_

### Задание №17

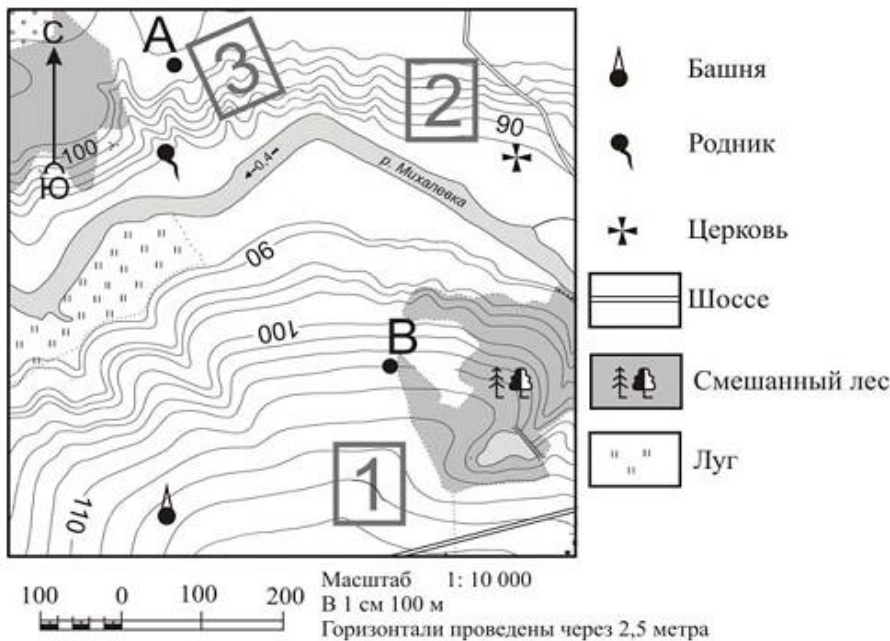
Расположите перечисленные ниже города в порядке увеличения в них численности населения. Запишите в таблицу получившуюся последовательность цифр.

Укажите порядок следования всех 3 вариантов ответа:

1. Липецк; 2. Новосибирск; 3. Псков;

*Задания 18-20 выполняются с использованием приведенного ниже фрагмента топографической карты*

**Задание №18.** Определите по карте, в каком направлении от башни находится родник

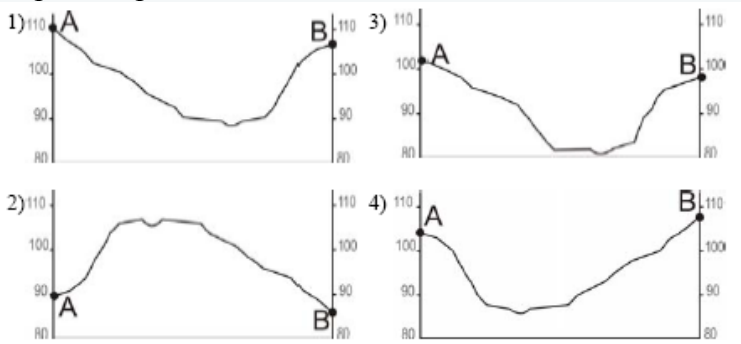


Запишите ответ: \_\_\_\_\_

**Задание №19.** По карте задания №18. Фермер выбирает участок для закладки нового фруктового сада. Ему нужен участок, на котором весной рано сходит снег, а летом почва лучше всего прогревается солнцем. Он также должен иметь расположение, удобное для вывоза собранного урожая на консервный завод. Определите, какой из участков, обозначенных на карте цифрами 1, 2 и 3, больше всего отвечает указанным требованиям. Для обоснования Вашего ответа приведите два довода.

- 1) 1; 2) 2; 3) 3;

**Задание №20.** На рисунках представлены варианты профиля рельефа местности, построенные на основе карты из задания №18, по линии А – В разными учащимися. Какой из профилей построен верно?



- 1)1; 2)2; 3)3; 4)4

**Задание №21.** Карты какого из перечисленных географических районов России необходимо выбрать, чтобы определить местоположение Вологодской области?

1. Урал, 2. Западная Сибирь, 3. Восточная Сибирь, 4. Европейский Север.

**Задание №22.** Какая особенность природно-ресурсной базы Вологодской области способствует бесперебойному снабжению предприятия по производству клееного бруса и балок необходимым сырьём?

В Вологодской области есть \*\*\*, необходимые для производства клееного бруса (вставьте пропущенное слово или фразу)

Запишите

ответ: \_\_\_\_\_

**Задание №23.** Расположите регионы России в той последовательности, в которой их жители встречают Новый год. Запишите цифры, которыми обозначены регионы, в правильной последовательности.

Укажите порядок следования всех 3 вариантов ответа:

1. Забайкальский край, 2. Свердловская область, 3. Республика Карелия.

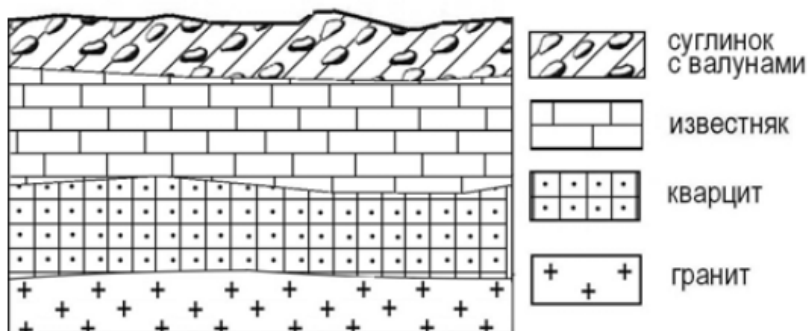
**Задание №24.** Туристические фирмы различных регионов России разработали слоганы (рекламные лозунги) для привлечения туристов в свои регионы. Установите соответствие между слоганами и регионами: к каждому элементу первого столбца подберите соответствующий элемент из второго столбца.

Укажите соответствие для всех 2 вариантов ответа:

1)	Добро пожаловать на побережье Телецкого озера – горной жемчужины с неповторимой красотой!	1)	Новгородская область
2)	Добро пожаловать в национальный парк Валдайский – «жемчужину» средней полосы России! Полюбуйтесь красотой оз. Ильмень!	2)	Республика Алтай
		3)	Краснодарский край
		4)	Республика Карелия

**Задание №25.** Во время экскурсии учащиеся сделали схематическую зарисовку залегания горных пород на обрыве в карьере.

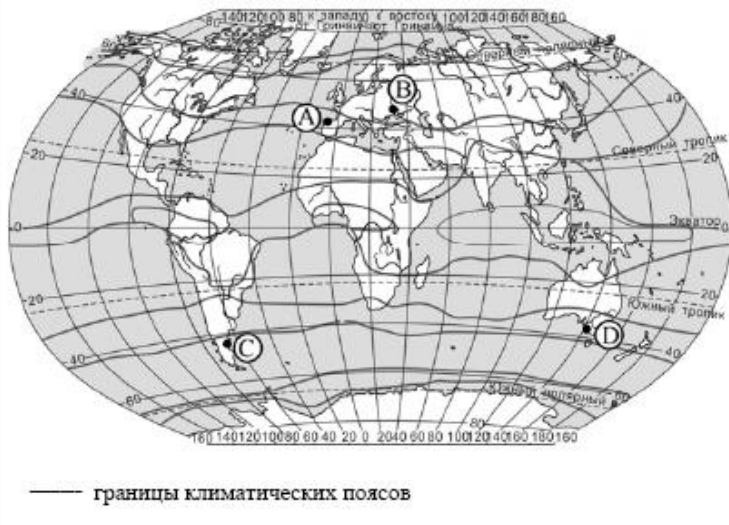
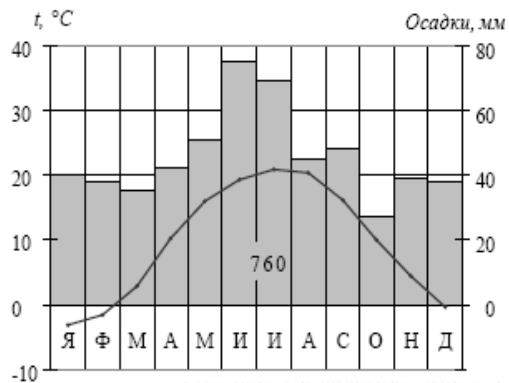
Расположите показанные на рисунке слои горных пород в порядке увеличения их возраста (от самого молодого до самого древнего). Запишите цифры, которыми обозначены слои горных пород, в правильной последовательности.



Укажите порядок следования всех 3 вариантов ответа:

1. известняк; 2. суглинок с валунами; 3. Кварцит.

**Задание №26.** Проанализируйте климатограмму и определите, какой буквой на карте обозначен пункт, характеристики климата которого отражены в климатограмме.



Выберите один из 4 вариантов ответа:

1. А; 2. В; 3. С; 4. D

**Задание №27.** Школьники из нескольких населённых пунктов России обменялись данными многолетних метеонаблюдений, полученными на местных метеостанциях. Собранные ими данные представлены в следующей таблице.

Пункт наблюдения	Географические координаты пункта наблюдения	Высота над уровнем моря, м	Средняя температура воздуха, °С		Среднегодовое количество атмосферных осадков, мм
			июль	январь	
Сортавала	61° с.ш. 30° в.д.	17	+16,4	-9,8	570
Вологда	59° с.ш. 40° в.д.	125	+17,0	-11,9	568
Балахна	57° с.ш. 44° в.д.	63	+19,0	-11,6	542
Уфа	54° с.ш. 56° в.д.	104	+19,5	-15,0	569

Выберите один из 4 вариантов ответа:

1. Алина: «Чем дальше на юго-восток, тем больше среднегодовое количество атмосферных осадков».
2. Сергей: «Чем дальше на юго-восток, тем больше среднегодовая амплитуда температуры воздуха».
3. Георгий: «Чем севернее, тем ниже температуры воздуха в январе».
4. Тамара: «Чем выше над уровнем моря расположен пункт, тем прохладней там в июле».

### Задание №28

В каком из перечисленных населённых пунктов 22 июня в полдень по местному солнечному времени угол падения солнечных лучей будет наименьшим?

Выберите один из 4 вариантов ответа:

1. Уфа; 2. Балахна; 3. Вологда; 4. Сортавала.

### Задание №29

Определите страну по её краткому описанию.

Эта высокоразвитая страна занимает территорию четырёх крупных и нескольких тысяч мелких островов. Особенностью природы является преобладание горного рельефа, высокая сейсмичность, активный вулканизм.

Страна бедна полезными ископаемыми. Из-за вытянутости в меридиональном направлении климатические условия разнообразны. Более 60% территории, главным образом горы, покрыто лесами: смешанными, широколиственными и переменнно-влажными (в том числе муссонными). Средняя плотность населения превышает 100 человек на 1 км<sup>2</sup>.

Запишите

ответ: \_\_\_\_\_

