

Государственное бюджетное общеобразовательное учреждение
средняя общеобразовательная школа № 583
Приморского района Санкт-Петербурга
(ГБОУ школа № 583 Приморского района Санкт-Петербурга)
197373, Санкт-Петербург, пр. Авиаконструкторов, дом 14, лит. А
тел./факс 395-26-52, тел 395-26-52

РАЗРАБОТАНА И ПРИНЯТА

Педагогическим Советом
ГБОУ школы № 583 Приморского района
Санкт-Петербурга
от 28.05.2024 Протокол № 16

УТВЕРЖДЕНА

Приказом директора
ГБОУ школы № 583
Приморского района Санкт-Петербурга
от 28.05.2024 г. № 537 -д
_____/А.В. Чередниченко/
подпись Ф.И.О.

ПРИНЯТ

с учётом мнения Совета родителей
от 28.05.2024 года
протокол № 6

ПРИНЯТ

с учётом мнения Совета обучающихся
от 28.05.2024 года
протокол № 4

РАБОЧАЯ ПРОГРАММА
(ID 415195)
учебный предмет
«География»
для учащихся 9 Б класса
учителя: Черепановой Л.М.
на 2024-2025 учебный год

Санкт-Петербург, 2024 г.

ПОЯСНИТЕЛЬНАЯ ЗАПИСКА

Рабочая программа по географии на уровне основного общего образования составлена на основе Требований к результатам освоения образовательной программы основного общего образования, представленных в Федеральном государственном образовательном стандарте основного общего образования и Федеральной рабочей программе по учебному предмету «География», а также на основе характеристики планируемых результатов духовно-нравственного развития, воспитания и социализации обучающихся, представленной в федеральной рабочей программе воспитания.

Программа по географии отражает основные требования Федерального государственного образовательного стандарта основного общего образования к личностным, метапредметным и предметным результатам освоения образовательных программ и составлена с учётом Концепции географического образования, принятой на Всероссийском съезде учителей географии и утверждённой Решением Коллегии Министерства просвещения и науки Российской Федерации от 24.12.2018 года.

Рабочая программа даёт представление о целях обучения, воспитания и развития обучающихся средствами учебного предмета «География»; определяет возможности предмета для реализации требований к результатам освоения программ основного общего образования, требований к результатам обучения географии, а также основных видов деятельности обучающихся.

ОБЩАЯ ХАРАКТЕРИСТИКА УЧЕБНОГО ПРЕДМЕТА «ГЕОГРАФИЯ»

География в основной школе — предмет, формирующий у обучающихся систему комплексных социально ориентированных знаний о Земле как планете людей, об основных закономерностях развития природы, о размещении населения и хозяйства, об особенностях и о динамике основных природных, экологических и социально-экономических процессов, о проблемах взаимодействия природы и общества, географических подходах к устойчивому развитию территорий.

Содержание курса географии в основной школе является базой для реализации краеведческого подхода в обучении, изучения географических закономерностей, теорий, законов и гипотез в старшей школе, базовым звеном в системе непрерывного географического образования, основой для последующей уровневой дифференциации.

ЦЕЛИ ИЗУЧЕНИЯ УЧЕБНОГО ПРЕДМЕТА «ГЕОГРАФИЯ»

Изучение географии в общем образовании направлено на достижение следующих целей:

1) воспитание чувства патриотизма, любви к своей стране, малой родине, взаимопонимания с другими народами на основе формирования целостного географического образа России, ценностных ориентаций личности;

2) развитие познавательных интересов, интеллектуальных и творческих способностей в процессе наблюдений за состоянием окружающей среды, решения географических задач, проблем повседневной жизни с использованием географических знаний, самостоятельного приобретения новых знаний;

3) воспитание экологической культуры, соответствующей современному уровню геоэкологического мышления на основе освоения знаний о взаимосвязях в ПК, об основных географических особенностях природы, населения и хозяйства России и мира, своей местности,

о способах сохранения окружающей среды и рационального использования природных ресурсов;

4) формирование способности поиска и применения различных источников географической информации, в том числе ресурсов Интернета, для описания, характеристики, объяснения и оценки разнообразных географических явлений и процессов, жизненных ситуаций;

5) формирование комплекса практико-ориентированных географических знаний и умений, необходимых для развития навыков их использования при решении проблем различной сложности в повседневной жизни на основе краеведческого материала, осмысления сущности происходящих в жизни процессов и явлений в современном поликультурном, полиэтничном и многоконфессиональном мире;

6) формирование географических знаний и умений, необходимых для продолжения образования по направлениям подготовки (специальностям), требующим наличия серьёзной базы географических знаний.

МЕСТО УЧЕБНОГО ПРЕДМЕТА «ГЕОГРАФИЯ» В УЧЕБНОМ ПЛАНЕ

В системе общего образования «География» признана обязательным учебным предметом, который входит в состав предметной области «Общественно-научные предметы».

Освоение содержания курса «География» в основной школе происходит с опорой на географические знания и умения, сформированные ранее в курсе «Окружающий мир».

Учебным планом на изучение географии отводится 272 часа: по одному часу в неделю в 5 и 6 классах и по 2 часа в 7, 8 и 9 классах.

СОДЕРЖАНИЕ УЧЕБНОГО ПРЕДМЕТА

9 КЛАСС

Раздел 1. Хозяйство России

Тема 1. Общая характеристика хозяйства России

Состав хозяйства: важнейшие межотраслевые комплексы и отрасли. Отраслевая структура, функциональная и территориальная структуры хозяйства страны, факторы их формирования и развития. Группировка отраслей по их связи с природными ресурсами. Факторы производства. Экономико-географическое положение (ЭГП) России как фактор развития её хозяйства. ВВП и ВРП как показатели уровня развития страны и регионов. Экономические карты. Общие особенности географии хозяйства России: территории опережающего развития, основная зона хозяйственного освоения, Арктическая зона и зона Севера. «Стратегия пространственного развития Российской Федерации на период до 2025 года»: цели, задачи, приоритеты и направления пространственного развития страны. Субъекты Российской Федерации, выделяемые в «Стратегии пространственного развития Российской Федерации» как «геостратегические территории».

Производственный капитал. Распределение производственного капитала по территории страны. Условия и факторы размещения хозяйства.

Тема 2. Топливо-энергетический комплекс (ТЭК)

Состав, место и значение в хозяйстве. Нефтяная, газовая и угольная промышленность: география основных современных и перспективных районов добычи и переработки топливных ресурсов, систем трубопроводов. Место России в мировой добыче основных видов топливных ресурсов. Электроэнергетика. Место России в мировом производстве электроэнергии. Основные типы электростанций (атомные, тепловые, гидроэлектростанции, электростанции, использующие возобновляемые источники энергии (ВИЭ), их особенности и доля в производстве электроэнергии. Размещение крупнейших электростанций. Каскады ГЭС. Энергосистемы. Влияние ТЭК на окружающую среду. Основные положения «Энергетической стратегии России на период до 2035 года».

Практические работы

1. Анализ статистических и текстовых материалов с целью сравнения стоимости электроэнергии для населения России в различных регионах.

2. Сравнительная оценка возможностей для развития энергетики ВИЭ в отдельных регионах страны.

Тема 3. Металлургический комплекс

Состав, место и значение в хозяйстве. Место России в мировом производстве чёрных и цветных металлов. Особенности технологии производства чёрных и цветных металлов. Факторы размещения предприятий разных отраслей металлургического комплекса. География металлургии чёрных, лёгких и тяжёлых цветных металлов: основные районы и центры. Металлургические базы России. Влияние металлургии на окружающую среду. Основные положения «Стратегии развития чёрной и цветной металлургии России до 2030 года».

Тема 4. Машиностроительный комплекс

Состав, место и значение в хозяйстве. Место России в мировом производстве машиностроительной продукции. Факторы размещения машиностроительных предприятий. География важнейших отраслей: основные районы и центры. Роль машиностроения в реализации целей политики импортозамещения. Машиностроение и охрана окружающей среды, значение отрасли для создания экологически эффективного оборудования. Перспективы

развития машиностроения России. Основные положения документов, определяющих стратегию развития отраслей машиностроительного комплекса.

Практическая работа

1. Выявление факторов, повлиявших на размещение машиностроительного предприятия (по выбору) на основе анализа различных источников информации.

Тема 5. Химико-лесной комплекс

Химическая промышленность

Состав, место и значение в хозяйстве. Факторы размещения предприятий. Место России в мировом производстве химической продукции. География важнейших подотраслей: основные районы и центры. Химическая промышленность и охрана окружающей среды. Основные положения «Стратегии развития химического и нефтехимического комплекса на период до 2030 года».

Лесопромышленный комплекс

Состав, место и значение в хозяйстве. Место России в мировом производстве продукции лесного комплекса. Лесозаготовительная, деревообрабатывающая и целлюлозно-бумажная промышленность. Факторы размещения предприятий. География важнейших отраслей: основные районы и лесоперерабатывающие комплексы.

Лесное хозяйство и окружающая среда. Проблемы и перспективы развития. Основные положения «Стратегии развития лесного комплекса Российской Федерации до 2030 года».

Практическая работа

1. Анализ документов «Прогноз развития лесного сектора Российской Федерации до 2030 года» (Гл.1, 3 и 11) и «Стратегия развития лесного комплекса Российской Федерации до 2030 года» (Гл. II и III, Приложения № 1 и № 18) с целью определения перспектив и проблем развития комплекса.

Тема 6. Агропромышленный комплекс (АПК)

Состав, место и значение в экономике страны. Сельское хозяйство. Состав, место и значение в хозяйстве, отличия от других отраслей хозяйства. Земельные, почвенные и агроклиматические ресурсы. Сельскохозяйственные угодья, их площадь и структура. Растениеводство и животноводство: география основных отраслей. Сельское хозяйство и окружающая среда.

Пищевая промышленность. Состав, место и значение в хозяйстве. Факторы размещения предприятий. География важнейших отраслей: основные районы и центры. Пищевая промышленность и охрана окружающей среды. Лёгкая промышленность. Состав, место и значение в хозяйстве. Факторы размещения предприятий. География важнейших отраслей: основные районы и центры. Лёгкая промышленность и охрана окружающей среды. «Стратегия развития агропромышленного и рыбохозяйственного комплексов Российской Федерации на период до 2030 года». Особенности АПК своего края.

Практическая работа

1. Определение влияния природных и социальных факторов на размещение отраслей АПК.

Тема 7. Инфраструктурный комплекс

Состав: транспорт, информационная инфраструктура; сфера обслуживания, рекреационное хозяйство — место и значение в хозяйстве.

Транспорт и связь. Состав, место и значение в хозяйстве. Морской, внутренний водный, железнодорожный, автомобильный, воздушный и трубопроводный транспорт. География отдельных видов транспорта и связи: основные транспортные пути и линии связи, крупнейшие транспортные узлы.

Транспорт и охрана окружающей среды.

Информационная инфраструктура. Рекреационное хозяйство. Особенности сферы обслуживания своего края.

Проблемы и перспективы развития комплекса. «Стратегия развития транспорта России на период до 2030 года, Федеральный проект «Информационная инфраструктура».

Практические работы

1. Анализ статистических данных с целью определения доли отдельных морских бассейнов в грузоперевозках и объяснение выявленных различий.

2. Характеристика туристско-рекреационного потенциала своего края.

Тема 8. Обобщение знаний

Государственная политика как фактор размещения производства. «Стратегия пространственного развития Российской Федерации до 2025 года»: основные положения. Новые формы территориальной организации хозяйства и их роль в изменении территориальной структуры хозяйства России. Кластеры. Особые экономические зоны (ОЭЗ). Территории опережающего развития (ТОР). Факторы, ограничивающие развитие хозяйства.

Развитие хозяйства и состояние окружающей среды. «Стратегия экологической безопасности Российской Федерации до 2025 года» и государственные меры по переходу России к модели устойчивого развития.

Практическая работа

1. Сравнительная оценка вклада отдельных отраслей хозяйства в загрязнение окружающей среды на основе анализа статистических материалов.

Раздел 2. Регионы России

Тема 1. Западный макрорегион (Европейская часть) России

Географические особенности географических районов: Европейский Север России, Северо-Запад России, Центральная Россия, Поволжье, Юг Европейской части России, Урал. Географическое положение. Особенности природно-ресурсного потенциала, население и хозяйство. Социально-экономические и экологические проблемы и перспективы развития. Классификация субъектов Российской Федерации Западного макрорегиона по уровню социально-экономического развития; их внутренние различия.

Практические работы

1. Сравнение ЭГП двух географических районов страны по разным источникам информации.

2. Классификация субъектов Российской Федерации одного из географических районов России по уровню социально-экономического развития на основе статистических данных.

Тема 2. Азиатская (Восточная) часть России

Географические особенности географических районов: Сибирь и Дальний Восток. Географическое положение. Особенности природно-ресурсного потенциала, население и хозяйство. Социально-экономические и экологические проблемы и перспективы развития. Классификация субъектов Российской Федерации Восточного макрорегиона по уровню социально-экономического развития; их внутренние различия.

Практическая работа

1. Сравнение человеческого капитала двух географических районов (субъектов Российской Федерации) по заданным критериям.

Тема 3. Обобщение знаний

Федеральные и региональные целевые программы. Государственная программа Российской Федерации «Социально-экономическое развитие Арктической зоны Российской Федерации».

Раздел 6. Россия в современном мире

Россия в системе международного географического разделения труда. Россия в составе международных экономических и политических организаций. Взаимосвязи России с другими странами мира. Россия и страны СНГ. ЕврАзЭС.

Значение для мировой цивилизации географического пространства России как комплекса природных, культурных и экономических ценностей. Объекты Всемирного природного и культурного наследия России.

ПЛАНИРУЕМЫЕ ОБРАЗОВАТЕЛЬНЫЕ РЕЗУЛЬТАТЫ

ЛИЧНОСТНЫЕ РЕЗУЛЬТАТЫ

Личностные результаты освоения программы основного общего образования по географии должны отражать готовность обучающихся руководствоваться системой позитивных ценностных ориентаций и расширения опыта деятельности на её основе и в процессе реализации основных направлений воспитательной деятельности, в том числе в части:

Патриотического воспитания: осознание российской гражданской идентичности в поликультурном и многоконфессиональном обществе; проявление интереса к познанию природы, населения, хозяйства России, регионов и своего края, народов России; ценностное отношение к достижениям своей Родины — цивилизационному вкладу России; ценностное отношение к историческому и природному наследию и объектам природного и культурного наследия человечества, традициям разных народов, проживающих в родной стране; уважение к символам России, своего края.

Гражданского воспитания: осознание российской гражданской идентичности (патриотизма, уважения к Отечеству, к прошлому и настоящему многонационального народа России, чувства ответственности и долга перед Родиной); готовность к выполнению обязанностей гражданина и реализации его прав, уважение прав, свобод и законных интересов других людей; активное участие в жизни семьи, образовательной организации, местного сообщества, родного края, страны для реализации целей устойчивого развития; представление о социальных нормах и правилах межличностных отношений в поликультурном и многоконфессиональном обществе; готовность к разно-образной совместной деятельности, стремление к взаимопониманию и взаимопомощи, готовность к участию в гуманитарной деятельности («экологический патруль», волонтерство).

Духовно-нравственного воспитания: ориентация на моральные ценности и нормы в ситуациях нравственного выбора; готовность оценивать своё поведение и поступки, а также поведение и поступки других людей с позиции нравственных и правовых норм с учётом осознания последствий для окружающей среды; развивать способности решать моральные проблемы на основе личного выбора с опорой на нравственные ценности и принятые в российском обществе правила и нормы поведения с учётом осознания последствий для окружающей среды.

Эстетического воспитания: восприимчивость к разным традициям своего и других народов, понимание роли этнических культурных традиций; ценностного отношения к природе и культуре своей страны, своей малой родины; природе и культуре других регионов и стран мира, объектам Всемирного культурного наследия человечества.

Ценности научного познания: ориентация в деятельности на современную систему научных представлений географических наук об основных закономерностях развития природы и общества, о взаимосвязях человека с природной и социальной средой; овладение читательской культурой как средством познания мира для применения различных источников географической информации при решении познавательных и практико-ориентированных задач; овладение основными навыками исследовательской деятельности в географических науках, установка на осмысление опыта, наблюдений и стремление совершенствовать пути достижения индивидуального и коллективного благополучия.

Физического воспитания, формирования культуры здоровья и эмоционального благополучия: осознание ценности жизни; ответственное отношение к своему здоровью и установка на здоровый образ жизни (здоровое питание, соблюдение гигиенических правил, сбалансированный режим занятий и отдыха, регулярная физическая активность); соблюдение

правил безопасности в природе; навыков безопасного поведения в интернет-среде; способность адаптироваться к стрессовым ситуациям и меняющимся социальным, информационным и природным условиям, в том числе осмысляя собственный опыт и выстраивая дальнейшие цели; сформированность навыка рефлексии, признание своего права на ошибку и такого же права другого человека; готовность и способность осознанно выполнять и пропагандировать правила здорового, безопасного и экологически целесообразного образа жизни; бережно относиться к природе и окружающей среде.

Трудового воспитания: установка на активное участие в решении практических задач (в рамках семьи, школы, города, края) технологической и социальной направленности, способность инициировать, планировать и самостоятельно выполнять такого рода деятельность; интерес к практическому изучению профессий и труда различного рода, в том числе на основе применения географических знаний; осознание важности обучения на протяжении всей жизни для успешной профессиональной деятельности и развитие необходимых умений для этого; осознанный выбор и построение индивидуальной траектории образования и жизненных планов с учётом личных и общественных интересов и потребностей.

Экологического воспитания: ориентация на применение географических знаний для решения задач в области окружающей среды, планирования поступков и оценки их возможных последствий для окружающей среды; осознание глобального характера экологических проблем и путей их решения; активное неприятие действий, приносящих вред окружающей среде; осознание своей роли как гражданина и потребителя в условиях взаимосвязи природной, технологической и социальной сред; готовность к участию в практической деятельности экологической направленности.

МЕТАПРЕДМЕТНЫЕ РЕЗУЛЬТАТЫ

Изучение географии в основной школе способствует достижению метапредметных результатов, в том числе:

Овладению универсальными познавательными действиями:

Базовые логические действия

- Выявлять и характеризовать существенные признаки географических объектов, процессов и явлений;
- устанавливать существенный признак классификации географических объектов, процессов и явлений, основания для их сравнения;
- выявлять закономерности и противоречия в рассматриваемых фактах и данных наблюдений с учётом предложенной географической задачи;
- выявлять дефициты географической информации, данных, необходимых для решения поставленной задачи;
- выявлять причинно-следственные связи при изучении географических объектов, процессов и явлений; делать выводы с использованием дедуктивных и индуктивных умозаключений, умозаключений по аналогии, формулировать гипотезы о взаимосвязях географических объектов, процессов и явлений;
- самостоятельно выбирать способ решения учебной географической задачи (сравнивать несколько вариантов решения, выбирать наиболее подходящий с учётом самостоятельно выделенных критериев).

Базовые исследовательские действия

- Использовать географические вопросы как исследовательский инструмент познания;

- формулировать географические вопросы, фиксирующие разрыв между реальным и желательным состоянием ситуации, объекта, и самостоятельно устанавливать искомое и данное;
- формировать гипотезу об истинности собственных суждений и суждений других, аргументировать свою позицию, мнение по географическим аспектам различных вопросов и проблем;
- проводить по плану несложное географическое исследование, в том числе на краеведческом материале, по установлению особенностей изучаемых географических объектов, причинно-следственных связей и зависимостей между географическими объектами, процессами и явлениями;
- оценивать достоверность информации, полученной в ходе географического исследования;
- самостоятельно формулировать обобщения и выводы по результатам проведённого наблюдения или исследования, оценивать достоверность полученных результатов и выводов;
- прогнозировать возможное дальнейшее развитие географических объектов, процессов и явлений, событий и их последствия в аналогичных или сходных ситуациях, а также выдвигать предположения об их развитии в изменяющихся условиях окружающей среды.

Работа с информацией

- применять различные методы, инструменты и запросы при поиске и отборе информации или данных из источников географической информации с учётом предложенной учебной задачи и заданных критериев;
- выбирать, анализировать и интерпретировать географическую информацию различных видов и форм представления;
- находить сходные аргументы, подтверждающие или опровергающие одну и ту же идею, в различных источниках географической информации;
- самостоятельно выбирать оптимальную форму представления географической информации;
- оценивать надёжность географической информации по критериям, предложенным учителем или сформулированным самостоятельно;
- систематизировать географическую информацию в разных формах.

Овладению универсальными коммуникативными действиями:

Общение

- формулировать суждения, выражать свою точку зрения по географическим аспектам различных вопросов в устных и письменных текстах;
- в ходе диалога и/или дискуссии задавать вопросы по существу обсуждаемой темы и высказывать идеи, нацеленные на решение задачи и поддержание благожелательности общения;
- сопоставлять свои суждения по географическим вопросам с суждениями других участников диалога, обнаруживать различие и сходство позиций;
- публично представлять результаты выполненного исследования или проекта.

Совместная деятельность (сотрудничество)

- принимать цель совместной деятельности при выполнении учебных географических проектов, коллективно строить действия по её достижению: распределять роли, договариваться, обсуждать процесс и результат совместной работы;

- планировать организацию совместной работы, при выполнении учебных географических проектов определять свою роль (с учётом предпочтений и возможностей всех участников взаимодействия), участвовать в групповых формах работы, выполнять свою часть работы, достигать качественного результата по своему направлению и координировать свои действия с другими членами команды;
- сравнивать результаты выполнения учебного географического проекта с исходной задачей и оценивать вклад каждого члена команды в достижение результатов, разделять сферу ответственности.

Овладению универсальными учебными регулятивными действиями:

Самоорганизация

- самостоятельно составлять алгоритм решения географических задач и выбирать способ их решения с учётом имеющихся ресурсов и собственных возможностей, аргументировать предлагаемые варианты решений;
- составлять план действий (план реализации намеченного алгоритма решения), корректировать предложенный алгоритм с учётом получения новых знаний об изучаемом объекте.

Самоконтроль (рефлексия)

- владеть способами самоконтроля и рефлексии;
- объяснять причины достижения (недостижения) результатов деятельности, давать оценку приобретённому опыту;
- вносить коррективы в деятельность на основе новых обстоятельств, изменившихся ситуаций, установленных ошибок, возникших трудностей;
- оценивать соответствие результата цели и условиям

Принятие себя и других

- осознанно относиться к другому человеку, его мнению;
- признавать своё право на ошибку и такое же право другого.

ПРЕДМЕТНЫЕ РЕЗУЛЬТАТЫ

9 КЛАСС

- Выбирать источники географической информации (картографические, статистические, текстовые, видео- и фотоизображения, компьютерные базы данных), необходимые для изучения особенностей хозяйства России;
- представлять в различных формах (в виде карты, таблицы, графика, географического описания) географическую информацию, необходимую для решения учебных и (или) практико-ориентированных задач;
- находить, извлекать и использовать информацию, характеризующую отраслевую, функциональную и территориальную структуру хозяйства России, для решения практико-ориентированных задач;
- выделять географическую информацию, которая является противоречивой или может быть недостоверной; определять информацию, недостающую для решения той или иной задачи;
- применять понятия «экономико-географическое положение», «состав хозяйства», «отраслевая, функциональная и территориальная структура», «условия и факторы размещения производства», «отрасль хозяйства», «межотраслевой комплекс», «сектор

экономики», «территория опережающего развития», «себестоимость и рентабельность производства», «природно-ресурсный потенциал», «инфраструктурный комплекс», «рекреационное хозяйство», «инфраструктура», «сфера обслуживания», «агропромышленный комплекс», «химико-лесной комплекс», «машиностроительный комплекс», «металлургический комплекс», «ВИЭ», «ТЭК», для решения учебных и (или) практико-ориентированных задач;

- характеризовать основные особенности хозяйства России; влияние географического положения России на особенности отраслевой и территориальной структуры хозяйства; роль России как мировой энергетической державы; проблемы и перспективы развития отраслей хозяйства и регионов России;
- различать территории опережающего развития (ТОР), Арктическую зону и зону Севера России;
- классифицировать субъекты Российской Федерации по уровню социально-экономического развития на основе имеющихся знаний и анализа информации из дополнительных источников;
- находить, извлекать, интегрировать и интерпретировать информацию из различных источников географической информации (картографические, статистические, текстовые, видео- и фотоизображения, компьютерные базы данных) для решения различных учебных и практико-ориентированных задач: сравнивать и оценивать влияние отдельных отраслей хозяйства на окружающую среду; условия отдельных регионов страны для развития энергетики на основе возобновляемых источников энергии (ВИЭ);
- различать изученные географические объекты, процессы и явления: хозяйство России (состав, отраслевая, функциональная и территориальная структура, факторы и условия размещения производства, современные формы размещения производства);
- различать валовой внутренний продукт (ВВП), валовой региональный продукт (ВРП) и индекс человеческого развития (ИЧР) как показатели уровня развития страны и её регионов;
- различать природно-ресурсный, человеческий и производственный капитал;
- различать виды транспорта и основные показатели их работы: грузооборот и пассажирооборот;
- показывать на карте крупнейшие центры и районы размещения отраслей промышленности, транспортные магистрали и центры, районы развития отраслей сельского хозяйства;
- использовать знания о факторах и условиях размещения хозяйства для решения различных учебных и практико-ориентированных задач: объяснять особенности отраслевой и территориальной структуры хозяйства России, регионов, размещения отдельных предприятий; оценивать условия отдельных территорий для размещения предприятий и различных производств;
- использовать знания об особенностях компонентов природы России и её отдельных территорий; об особенностях взаимодействия природы и общества в пределах отдельных территорий для решения практико-ориентированных задач в контексте реальной жизни: оценивать реализуемые проекты по созданию новых производств с учётом экологической безопасности;
- критически оценивать финансовые условия жизнедеятельности человека и их природные, социальные, политические, технологические, экологические аспекты,

необходимые для принятия собственных решений, с точки зрения домохозяйства, предприятия и национальной экономики;

- оценивать влияние географического положения отдельных регионов России на особенности природы, жизнь и хозяйственную деятельность населения;
- объяснять географические различия населения и хозяйства территорий крупных регионов страны;
- сравнивать географическое положение, географические особенности природно-ресурсного потенциала, населения и хозяйства регионов России;
- формулировать оценочные суждения о воздействии человеческой деятельности на окружающую среду своей местности, региона, страны в целом, о динамике, уровне и структуре социально-экономического развития России, месте и роли России в мире;
- приводить примеры объектов Всемирного наследия ЮНЕСКО и описывать их местоположение на географической карте;
- характеризовать место и роль России в мировом хозяйстве.

УЧЕБНО-МЕТОДИЧЕСКОЕ ОБЕСПЕЧЕНИЕ ОБРАЗОВАТЕЛЬНОГО ПРОЦЕССА ОБЯЗАТЕЛЬНЫЕ УЧЕБНЫЕ МАТЕРИАЛЫ ДЛЯ УЧЕНИКА

География по новым ФОП - учебник А.И Алексеев, В.В.Николина 2022-2023г.

Полярная звезда. Изд. «Просвещение»

Атлас 9 класс. Изд. «Просвещение»

Контурные карты. Изд. «Просвещение»

МЕТОДИЧЕСКИЕ МАТЕРИАЛЫ ДЛЯ УЧИТЕЛЯ

ЦИФРОВЫЕ ОБРАЗОВАТЕЛЬНЫЕ РЕСУРСЫ И РЕСУРСЫ СЕТИ ИНТЕРНЕТ

ТЕМАТИЧЕСКОЕ ПЛАНИРОВАНИЕ

9 КЛАСС

№ п/п	Наименование разделов и тем программы	Количество часов			Электронные (цифровые) образовательные ресурсы
		Всего	Контрольные работы	Практические работы	
Раздел 1. Хозяйство России					
1.1	Общая характеристика хозяйства России	3		1	Библиотека ЦОК https://m.edsoo.ru/7f41b112
1.2	Топливо-энергетический комплекс (ТЭК)	5		1	Библиотека ЦОК https://m.edsoo.ru/7f41b112
1.3	Металлургический комплекс	3		0.5	Библиотека ЦОК https://m.edsoo.ru/7f41b112
1.4	Машиностроительный комплекс	3		0.5	Библиотека ЦОК https://m.edsoo.ru/7f41b112
1.5	Химико-лесной комплекс	4		0.5	Библиотека ЦОК https://m.edsoo.ru/7f41b112
1.6	Агропромышленный комплекс (АПК)	4		0.5	Библиотека ЦОК https://m.edsoo.ru/7f41b112
1.7	Инфраструктурный комплекс	5		1	Библиотека ЦОК https://m.edsoo.ru/7f41b112
1.8	Обобщение знаний	2		0.5	Библиотека ЦОК https://m.edsoo.ru/7f41b112
Итого по разделу		29			
Раздел 2. Регионы России					

2.1	Западный макрорегион (Европейская часть) России	17		1	Библиотека ЦОК https://m.edsoo.ru/7f41b112
2.2	Восточный макрорегион (Азиатская часть) России	11		1	Библиотека ЦОК https://m.edsoo.ru/7f41b112
2.3	Обобщение знаний	2			Библиотека ЦОК https://m.edsoo.ru/7f41b112
Итого по разделу		30			
Россия в современном мире		2			Библиотека ЦОК https://m.edsoo.ru/7f41b112
Резервное время		7	4		Библиотека ЦОК https://m.edsoo.ru/7f41b112
ОБЩЕЕ КОЛИЧЕСТВО ЧАСОВ ПО ПРОГРАММЕ		68	4	7.5	

ПОУРОЧНОЕ ПЛАНИРОВАНИЕ
9 КЛАСС

№ п/п	Тема урока	Количество часов			Дата изучения	Электронные цифровые образовательные ресурсы
		Всего	Контрольные работы	Практические работы		
1	Состав хозяйства: важнейшие межотраслевые комплексы и отрасли. Отраслевая структура, функциональная и территориальная структуры хозяйства страны, факторы их формирования и развития. Группировка отраслей по их связи с природными ресурсами. Факторы производства	1				Библиотека ЦОК https://m.edsoo.ru/886647f8
2	Экономико-географическое положение (ЭГП) России как фактор развития её хозяйства. ВВП и ВРП как показатели уровня развития страны и регионов. Экономические карты. Общие особенности географии хозяйства России: территории опережающего развития, основная зона хозяйственного освоения, Арктическая зона и зона Севера. «Стратегия пространственного развития Российской Федерации на период до 2025 года»: цели, задачи, приоритеты и направления пространственного развития страны. Субъекты Российской Федерации, выделяемые в «Стратегии	1		0.5		Библиотека ЦОК https://m.edsoo.ru/8866497e

	пространственного развития Российской Федерации» как «геостратегические территории». Практическая работа. "Определение влияния географического положения России на особенности отраслевой и территориальной структуры хозяйства"					
3	Производственный капитал. Распределение производственного капитала по территории страны. Себестоимость и рентабельность производства. Условия и факторы размещения хозяйства Практическая работа "Определение влияния географического положения России на особенности отраслевой и территориальной структуры хозяйства"	1		0.5		Библиотека ЦОК https://m.edsoo.ru/88664d20
4	ТЭК. Состав, место и значение в хозяйстве. Место России в мировой добыче основных видов топливных ресурсов. Угольная промышленность: география основных современных и перспективных районов добычи и переработки топливных ресурсов	1				Библиотека ЦОК https://m.edsoo.ru/8866505e
5	Нефтяная промышленность: география основных современных и перспективных районов добычи и переработки топливных ресурсов, систем трубопроводов	1				Библиотека ЦОК https://m.edsoo.ru/886651bc
6	Газовая промышленность: география основных современных и перспективных	1				Библиотека ЦОК https://m.edsoo.ru/886652f2

	районов добычи и переработки топливных ресурсов, систем трубопроводов					
7	<p>Электроэнергетика. Место России в мировом производстве электроэнергии. Основные типы электростанций (атомные, тепловые, гидроэлектростанции), их особенности и доля в производстве электроэнергии. Размещение крупнейших электростанций. Каскады ГЭС. Практическая работа по теме "Анализ статистических и текстовых материалов с целью сравнения стоимости электроэнергии для населения России в различных регионах"</p>	1		0.5		<p>Библиотека ЦОК https://m.edsoo.ru/8866541e</p>
8	<p>Электростанции, использующие возобновляемые источники энергии (ВИЭ), их особенности и доля в производстве электроэнергии. Энергосистемы. Влияние ТЭК на окружающую среду. Основные положения «Энергетической стратегии России на период до 2035 года». Практическая работа по теме "Сравнительная оценка возможностей для развития энергетики ВИЭ в отдельных регионах страны"</p>	1		0.5		<p>Библиотека ЦОК https://m.edsoo.ru/88665586</p>
9	Резервный урок. Обобщающее повторение по темам "Общая характеристика хозяйства России" и	1				

	"Топливо-энергетический комплекс (ТЭК)"					
10	<p>Металлургический комплекс. Состав, место и значение в хозяйстве.</p> <p>Металлургические базы России.</p> <p>Влияние металлургии на окружающую среду. Основные положения «Стратегии развития чёрной и цветной металлургии России до 2030 года»</p>	1				<p>Библиотека ЦОК</p> <p>https://m.edsoo.ru/88665720</p>
11	<p>Место России в мировом производстве чёрных металлов. Особенности технологии производства чёрных металлов. Факторы размещения предприятий разных отраслей металлургического комплекса.</p> <p>География металлургии чёрных металлов: основные районы и центры</p>	1				<p>Библиотека ЦОК</p> <p>https://m.edsoo.ru/88665892</p>
12	<p>Место России в мировом производстве цветных металлов. Особенности технологии производства цветных металлов. Факторы размещения предприятий разных отраслей металлургического комплекса.</p> <p>География металлургии легких и тяжелых цветных металлов: основные районы и центры. Практическая работа. "Выявление факторов, влияющих на себестоимость производства предприятий металлургического комплекса в различных регионах страны (по выбору)"</p>	1		0.5		<p>Библиотека ЦОК</p> <p>https://m.edsoo.ru/88665a5e</p>

13	Машиностроительный комплекс. Состав, место и значение в хозяйстве. Место России в мировом производстве машиностроительной продукции. Роль машиностроения в реализации целей политики импортозамещения	1				Библиотека ЦОК https://m.edsoo.ru/88665bbc
14	Факторы размещения машиностроительных предприятий. Практическая работа "Выявление факторов, повлиявших на размещение машиностроительного предприятия (по выбору) на основе анализа различных источников информации!	1		0.5		Библиотека ЦОК https://m.edsoo.ru/88665d2e
15	География важнейших отраслей машиностроительного комплекса: основные районы и центры. Машиностроение и охрана окружающей среды, значение отрасли для создания экологически эффективного оборудования. Перспективы развития машиностроения России. Основные положения документов, определяющих стратегию развития отраслей машиностроительного комплекса	1				Библиотека ЦОК https://m.edsoo.ru/88665e78
16	Резервный урок. Контрольная работа по темам "Металлургический комплекс" и "Машиностроительный комплекс"	1	1			
17	Химическая промышленность. Состав, место и значение в хозяйстве. Место России в мировом производстве химической продукции	1				Библиотека ЦОК https://m.edsoo.ru/886660b2

18	<p>Факторы размещения предприятий. География важнейших подотраслей: основные районы и центры. Химическая промышленность и охрана окружающей среды. Основные положения «Стратегии развития химического и нефтехимического комплекса на период до 2030 года»</p>	1				<p>Библиотека ЦОК https://m.edsoo.ru/886662a6</p>
19	<p>Лесопромышленный комплекс. Состав, место и значение в хозяйстве. Место России в мировом производстве продукции лесного комплекса. Лесозаготовительная, деревообрабатывающая и целлюлозно-бумажная промышленность</p>	1				<p>Библиотека ЦОК https://m.edsoo.ru/88666684</p>
20	<p>Факторы размещения предприятий. География важнейших отраслей: основные районы и лесоперерабатывающие комплексы. Лесное хозяйство и окружающая среда. Проблемы и перспективы развития. Основные положения «Стратегии развития лесного комплекса Российской Федерации до 2030 года». Практическая работа по теме "Анализ документов «Прогноз развития лесного сектора Российской Федерации до 2030 года» (Гл. 1, 3 и 11) и «Стратегия развития лесного комплекса Российской Федерации до 2030 года» (Гл. II и III, Приложение № 1 и № 18) с целью</p>	1		0.5		<p>Библиотека ЦОК https://m.edsoo.ru/886667f6</p>

	определения перспектив и проблем развития комплекса"					
21	Резервный урок. Обобщающее повторение по теме "Химико-лесной комплекс"	1				
22	Агропромышленный комплекс (АПК). Состав, место и значение в экономике страны. Сельское хозяйство. Состав, место и значение в хозяйстве, отличия от других отраслей хозяйства. Земельные, почвенные и агроклиматические ресурсы. Сельскохозяйственные угодья, их площадь и структура. Сельское хозяйство и окружающая среда	1				Библиотека ЦОК https://m.edsoo.ru/88666a80
23	Растениеводство и животноводство: география основных отраслей	1				Библиотека ЦОК https://m.edsoo.ru/88666bc0
24	Пищевая промышленность. Состав, место и значение в хозяйстве. Факторы размещения предприятий. География важнейших отраслей: основные районы и центры. Пищевая промышленность и охрана окружающей среды. Лёгкая промышленность. Состав, место и значение в хозяйстве. Факторы размещения предприятий. География важнейших отраслей: основные районы и центры. Лёгкая промышленность и охрана окружающей среды	1				Библиотека ЦОК https://m.edsoo.ru/88666f12
25	«Стратегия развития агропромышленного и рыбохозяйственного комплексов	1		0.5		Библиотека ЦОК https://m.edsoo.ru/8866716a

	Российской Федерации на период до 2030 года». Особенности АПК своего края. Практическая работа по теме "Определение влияния природных и социальных факторов на размещение отраслей АПК"					
26	Резервный урок. Обобщающее повторение по теме "Агропромышленный комплекс (АПК)"	1				
27	Инфраструктурный комплекс. Состав: транспорт, информационная инфраструктура; сфера обслуживания, рекреационное хозяйство — место и значение в хозяйстве. Транспорт. Состав, место и значение в хозяйстве. Крупнейшие транспортные узлы. «Стратегия развития транспорта России на период до 2030 года"	1				Библиотека ЦОК https://m.edsoo.ru/886672e6
28	Морской и внутренний водный транспорт. География отдельных видов транспорта: основные транспортные пути. Транспорт и охрана окружающей среды. Практическая работа по теме «Анализ статистических данных с целью определения доли отдельных морских бассейнов в грузоперевозках и объяснение выявленных различий»	1		0.5		Библиотека ЦОК https://m.edsoo.ru/8866748a
29	География отдельных видов транспорта: железнодорожный, автомобильный транспорт, основные транспортные пути. Воздушный и трубопроводный	1				Библиотека ЦОК https://m.edsoo.ru/886675fc

	транспорт. Транспорт и охрана окружающей среды					
30	Информационная инфраструктура. География отдельных видов связи. Проблемы и перспективы развития комплекса. Федеральный проект «Информационная инфраструктура»	1				Библиотека ЦОК https://m.edsoo.ru/88667c28
31	Рекреационное хозяйство. Особенности сферы обслуживания своего края. Практическая работа по теме "Характеристика туристско-рекреационного потенциала своего края"	1		0.5		Библиотека ЦОК https://m.edsoo.ru/88667980
32	Резервный урок. Контрольная работа по теме "Инфраструктурный комплекс"	1	1			
33	Государственная политика как фактор размещения производства. «Стратегия пространственного развития Российской Федерации до 2025 года»: основные положения. Новые формы территориальной организации хозяйства и их роль в изменении территориальной структуры хозяйства России. Кластеры. Особые экономические зоны (ОЭЗ). Территории опережающего развития (ТОР). Факторы, ограничивающие развитие хозяйства	1				Библиотека ЦОК https://m.edsoo.ru/88667f84
34	Развитие хозяйства и состояние окружающей среды. «Стратегия экологической безопасности Российской Федерации до 2025 года» и государственные меры по переходу	1		0.5		Библиотека ЦОК https://m.edsoo.ru/886680c4

	России к модели устойчивого развития. Практическая работа по теме "Сравнительная оценка вклада отдельных отраслей хозяйства в загрязнение окружающей среды на основе анализа статистических материалов"					
35	Географические особенности Европейского Севера России. Географическое положение. Особенности природно-ресурсного потенциала	1				Библиотека ЦОК https://m.edsoo.ru/886681e6
36	Географические особенности Европейского Севера России. Особенности населения	1				Библиотека ЦОК https://m.edsoo.ru/886682fe
37	Географические особенности Европейского Севера России. Особенности хозяйства. Социально-экономические и экологические проблемы и перспективы развития	1				
38	Географические особенности Северо-Запада России. Географическое положение. Особенности природно-ресурсного потенциала	1				Библиотека ЦОК https://m.edsoo.ru/88668416
39	Географические особенности Северо-Запада России. Особенности населения и хозяйства. Социально-экономические и экологические проблемы и перспективы развития	1				Библиотека ЦОК https://m.edsoo.ru/8866852e
40	Географические особенности Центральной России. Географическое	1				Библиотека ЦОК https://m.edsoo.ru/886687e0

	положение. Особенности природно-ресурсного потенциала					
41	Географические особенности Центральной России. Особенности населения	1				Библиотека ЦОК https://m.edsoo.ru/88668a7e
42	Географические особенности Центральной России. Особенности хозяйства. Социально-экономические и экологические проблемы и перспективы развития	1				Библиотека ЦОК https://m.edsoo.ru/88668c4a
43	Географические особенности Поволжья. Географическое положение. Особенности природно-ресурсного потенциала	1				Библиотека ЦОК https://m.edsoo.ru/88668d80
44	Географические особенности Поволжья. Особенности населения и хозяйства. Социально-экономические и экологические проблемы и перспективы развития	1				Библиотека ЦОК https://m.edsoo.ru/88668e98
45	Географические особенности Юга Европейской части России. Географическое положение. Особенности природно-ресурсного потенциала	1				Библиотека ЦОК https://m.edsoo.ru/88668fb0
46	Географические особенности Юга Европейской части России. Особенности населения	1				Библиотека ЦОК https://m.edsoo.ru/886690dc
47	Географические особенности Юга Европейской части России. Особенности хозяйства. Социально-экономические и	1				Библиотека ЦОК https://m.edsoo.ru/88669226

	экологические проблемы и перспективы развития					
48	Географические особенности Урала. Географическое положение. Особенности природно-ресурсного потенциала. Практическая работа по теме "Сравнение ЭГП двух географических районов страны по разным источникам информации"	1			0.5	Библиотека ЦОК https://m.edsoo.ru/886693a2
49	Географические особенности Урала. Особенности населения	1				Библиотека ЦОК https://m.edsoo.ru/886695b4
50	Географические особенности Урала. Особенности хозяйства. Социально-экономические и экологические проблемы и перспективы развития	1				Библиотека ЦОК https://m.edsoo.ru/886696ea
51	Классификация субъектов Российской Федерации Западного макрорегиона по уровню социально-экономического развития; их внутренние различия. Практическая работа по теме "Классификация субъектов Российской Федерации одного из географических районов России по уровню социально-экономического развития на основе статистических данных"	1			0.5	Библиотека ЦОК https://m.edsoo.ru/8866980c
52	Резервный урок. Контрольная работа по теме "Западный макрорегион (Европейская часть) России"	1	1			
53	Географические особенности географических районов. Сибирь. Географическое положение	1				Библиотека ЦОК https://m.edsoo.ru/88669938

54	Сибирь. Особенности природно-ресурсного потенциала	1				Библиотека ЦОК https://m.edsoo.ru/88669a6e
55	Сибирь. Особенности населения	1				Библиотека ЦОК https://m.edsoo.ru/88669cb2
56	Сибирь. Особенности хозяйства	1				Библиотека ЦОК https://m.edsoo.ru/88669e24
57	Сибирь. Особенности хозяйства. Социально-экономические и экологические проблемы и перспективы развития	1				Библиотека ЦОК https://m.edsoo.ru/8866a0c2
58	Географические особенности географических районов. Дальний Восток. Географическое положение	1				Библиотека ЦОК https://m.edsoo.ru/8866a2a2
59	Дальний Восток. Особенности природно-ресурсного потенциала	1				Библиотека ЦОК https://m.edsoo.ru/8866a3f6
60	Дальний Восток. Особенности населения	1				Библиотека ЦОК https://m.edsoo.ru/8866a59a
61	Дальний Восток. Особенности хозяйства	1				Библиотека ЦОК https://m.edsoo.ru/8866a73e
62	Дальний Восток. Особенности хозяйства. Социально-экономические и экологические проблемы и перспективы развития. Практическая работа "Выявление факторов размещения предприятий одного из промышленных кластеров Дальнего Востока (по выбору)"	1		0.5		Библиотека ЦОК https://m.edsoo.ru/8866a8ba
63	Классификация субъектов Российской Федерации Восточного макрорегиона по уровню социально-экономического	1		0.5		Библиотека ЦОК https://m.edsoo.ru/8866a9e6

	развития; их внутренние различия. Практическая работа. Сравнение человеческого капитала двух географических районов (субъектов Российской Федерации) по заданным критериям					
64	Резервный урок. Контрольная работа по теме "Восточный макрорегион (Азиатская часть)"	1	1			
65	Федеральные и региональные целевые программы	1				Библиотека ЦОК https://m.edsoo.ru/8866acf2
66	Государственная программа Российской Федерации «Социально-экономическое развитие Арктической зоны Российской Федерации»	1				Библиотека ЦОК https://m.edsoo.ru/8866afd6
67	Россия в системе международного географического разделения труда. Россия в составе международных экономических и политических организаций. Взаимосвязи России с другими странами мира. Россия и страны СНГ. ЕАЭС	1				Библиотека ЦОК https://m.edsoo.ru/8866b184
68	Значение для мировой цивилизации географического пространства России как комплекса природных, культурных и экономических ценностей. Объекты Всемирного природного и культурного наследия России	1				Библиотека ЦОК https://m.edsoo.ru/8866b2ba
ОБЩЕЕ КОЛИЧЕСТВО ЧАСОВ ПО ПРОГРАММЕ		68	4	7.5		

Приложение. 1 Кодификатор.

ОГЭ. Кодификатор. Спецификация. Демонстрационный материал.

Подготовка к ОГЭ по географии по теории и темам кодификатора ФИПИ. Все темы для подготовки к экзамену. 20 тренировочных вариантов по новой демоверсии 2024 года, предназначены для подготовки к ОГЭ по географии и содержит: 20 тренировочных вариантов, составленных по проектам спецификации и демоверсии. Экзаменационная работа состоит из 30 заданий. На выполнение работы по географии отводится 2,5 часа (150 минут). Ответы к заданиям 1, 4, 5, 6, 11, 16–18 записываются в виде одной цифры, которая соответствует номеру правильного ответа.. При выполнении заданий с кратким ответом впишите в поле для ответа цифру, которая соответствует номеру правильного ответа, или число, слово, последовательность букв (слов) или цифр. Подготовка к ОГЭ по географии по теории и темам кодификатора ФИПИ. Все темы для подготовки к экзамену.

Демоверсия ОГЭ по географии.

В данном разделе представлены проекты документов, определяющих структуру и содержание контрольных измерительных материалов основного государственного экзамена по географии. Утвержденные кодификаторы, спецификации, демонстрационные варианты ОГЭ

Тест: "ОГЭ География 2024-2025 год.

Демовариант". Вариант 1

Задание №1. На территории какой из перечисленных стран находится самая большая по площади низменность на Земле?

1. Канада; 2. Бразилия. 3. Китай; 4. США.

Задание №2. С какой из перечисленных стран Россия имеет как сухопутную, так и морскую границу?

1. Япония; 2. Монголия; 3. Белоруссия; 4. Эстония.

Задание №3. Для какой из перечисленных территорий России, расположенных в умеренном климатическом поясе, характерен резко континентальный климат?

1. полуостров Камчатка; 2. Приморье; 3. Кольский полуостров; 4. Забайкалье.

Задание №4. Снежные лавины – одно из наиболее грозных и опасных природных явлений. В каком из перечисленных регионов России снежные лавины представляют наибольшую опасность?

1. Архангельская область; 2. Чувашская Республика;
3. Республика Северная Осетия – Алания; 4. Калининградская область.

Задание №5. В каком из перечисленных регионов России угледобывающая промышленность является одной из основных отраслей хозяйства?

1. Республика Карелия; 2. Астраханская область; 3. Кемеровская область; 4. Краснодарский край.

Задание №6. Учёные-биологи должны исследовать места обитания популяций овцебыков, белых медведей, некоторых видов птиц. Какой из перечисленных заповедников им следует посетить для проведения исследовательской работы?

1. Печоро-Илычский; 2. Командорский; 3. Магаданский; 4. Остров Врангеля.

Задание №7. В каком из перечисленных регионов России средняя плотность населения наибольшая?

1. Республика Карелия; 2. Мурманская область; 3. Ростовская область; 4. Камчатский край.

Задание №8. Охране речных вод от загрязнения способствует:

1. ограничение использования удобрений в бассейнах рек; 2. осушение болот в верховьях рек; 3. размещение водоёмких производств на берегах рек; 4. вырубка лесов в долинах рек.

Задание №9. Ответ запишите в виде числа.

Определите величину миграционного прироста населения России в 2013 г.

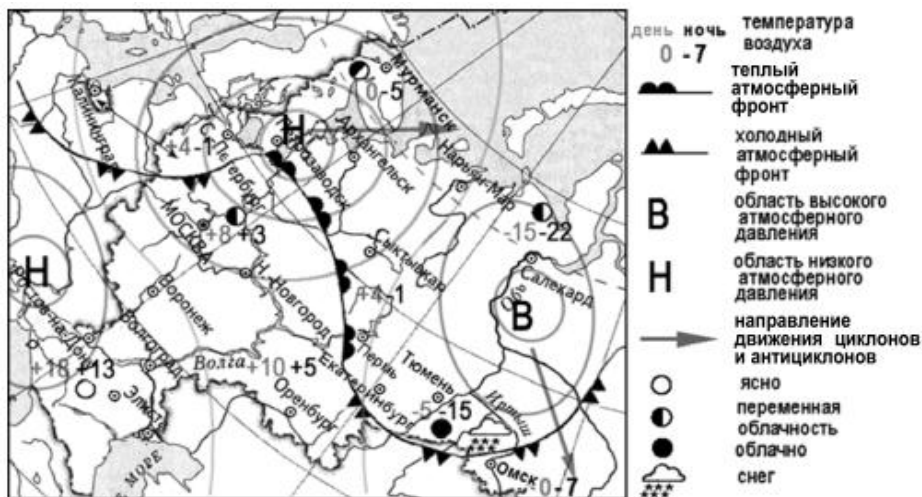


Запишите число:

Ответ: _____

Задание №10

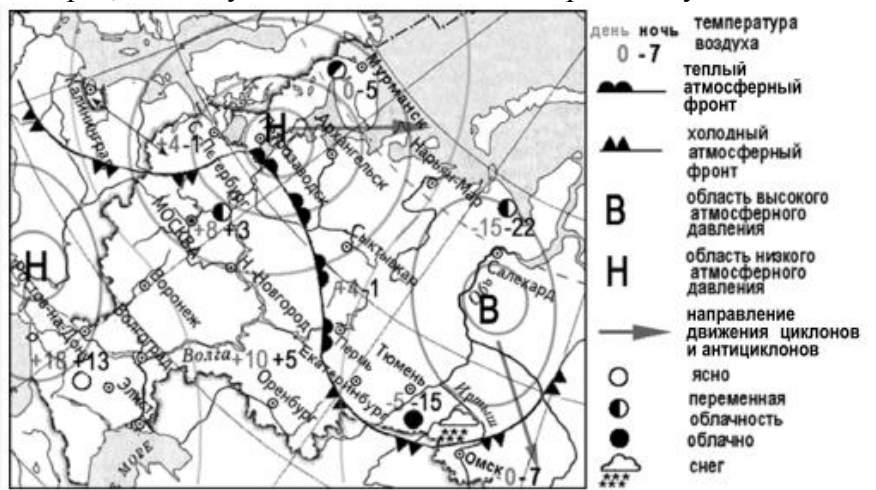
Какой из перечисленных городов, показанных на карте, находится в зоне действия антициклона?



1. Москва; 2. Ростов-на-Дону; 3. Салехард; 4. Архангельск.

Задание №11

Карта погоды составлена на 12 апреля 2013 г. В каком из перечисленных городов, показанных на карте, на следующий день наиболее вероятно существенное похолодание?



1. Тюмень;
2. Омск;
3. Сыктывкар;
4. Пермь.

Задание №12

В каком году из перечисленных на постоянное место жительства в Россию из других стран въехало наименьшее число людей?



1. 2009 г.;
2. 2010 г.;
3. 2011 г.;
4. 2012 г.

Задание №13. В каком из перечисленных высказываний содержится информация о воспроизводстве населения в Республике Башкортостан?

1. Доля сельского населения в общей численности населения Республики Башкортостан на 1 января 2011 г. составляла примерно 40%.;
2. В январе – сентябре 2011 г. число выбывших за пределы Республики Башкортостан составило 25,3 тыс. человек, а число прибывших на постоянное место жительства в Республику Башкортостан – 21,5 тыс. человек;
3. За январь–сентябрь 2011 г. в Республике Башкортостан родилось 41 708 чел., а умер 41 401 чел.
4. Численность населения в Республике Башкортостан на 1 января 2011 г. составляла 4066 тыс. чел.

Задание №14. Определите, какая горная вершина имеет географические координаты 46° с.ш. 7° в.д.

Ответ: _____

Задание №15. Прочитайте текст и выберите те фразы, которые отвечают на вопрос: "Почему в Чили часто происходят землетрясения?"

В конце февраля 2010 г. в Тихом океане на глубине 55 километров у побережья Чили, в 115 километрах к северу от города Консепсьон, произошло сильное землетрясение магнитудой 8,8. В результате землетрясения и последовавшего за ним цунами погибло более 500 человек. Примерно год спустя, 1 марта 2011 г., на севере Чили зафиксировано землетрясение магнитудой 5,2. Эпицентр землетрясения находился в 116 километрах восточнее города Икике. Его очаг находился на глубине 99 километров. Сведений о жертвах и разрушениях не поступало.

Выберите несколько из 7 вариантов ответа:

1. Территория Чили находится в пределах «Тихоокеанского огненного кольца», где часты землетрясения.
2. Чили находится в зоне контакта литосферных плит.
3. Чили расположена в сейсмическом поясе. Это полоса, в пределах которой могут возникать очаги землетрясений.
4. Эта территория находится в горах.
5. Эта территория находится в области кайнозойской складчатости.
6. В Чили, Мексике, Японии часто происходят землетрясения.
7. Чили расположена в зоне влияния Эль-Ниньо.

Задание №16

Используя данные таблицы «Продукция сельского хозяйства в РФ в 2011 г.», определите долю продукции растениеводства (в %) в общем объеме продукции сельского хозяйства. Полученный результат округлите до целого числа.

Продукция сельского хозяйства в РФ в 2011 г.
(миллиардов рублей)

Продукция сельского хозяйства	3261,7
в том числе:	
растениеводства	1703,5
животноводства	1558,2

Запишите число: _____

Задание №17

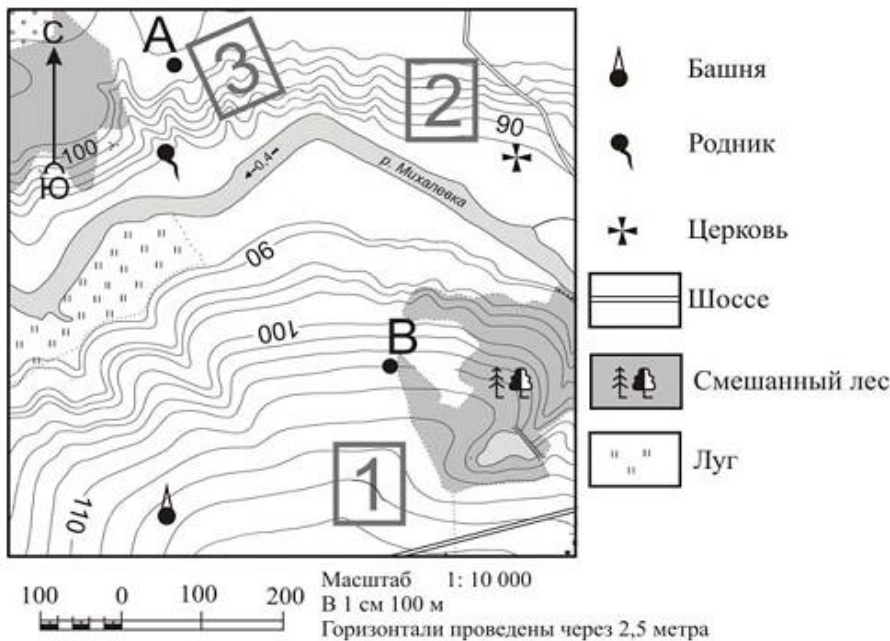
Расположите перечисленные ниже города в порядке увеличения в них численности населения. Запишите в таблицу получившуюся последовательность цифр.

Укажите порядок следования всех 3 вариантов ответа:

1. Липецк; 2. Новосибирск; 3. Псков;

Задания 18-20 выполняются с использованием приведенного ниже фрагмента топографической карты

Задание №18. Определите по карте, в каком направлении от башни находится родник

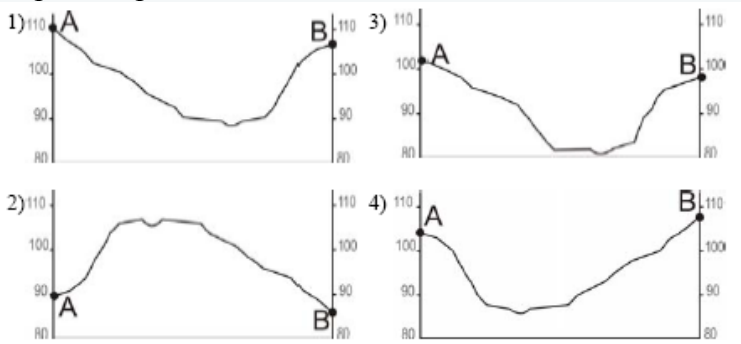


Запишите ответ: _____

Задание №19. По карте задания №18. Фермер выбирает участок для закладки нового фруктового сада. Ему нужен участок, на котором весной рано сходит снег, а летом почва лучше всего прогревается солнцем. Он также должен иметь расположение, удобное для вывоза собранного урожая на консервный завод. Определите, какой из участков, обозначенных на карте цифрами 1, 2 и 3, больше всего отвечает указанным требованиям. Для обоснования Вашего ответа приведите два довода.

- 1) 1; 2) 2; 3) 3;

Задание №20. На рисунках представлены варианты профиля рельефа местности, построенные на основе карты из задания №18, по линии А – В разными учащимися. Какой из профилей построен верно?



- 1)1; 2)2; 3)3; 4)4

Задание №21. Карты какого из перечисленных географических районов России необходимо выбрать, чтобы определить местоположение Вологодской области?

1. Урал, 2. Западная Сибирь, 3. Восточная Сибирь, 4. Европейский Север.

Задание №22. Какая особенность природно-ресурсной базы Вологодской области способствует бесперебойному снабжению предприятия по производству клееного бруса и балок необходимым сырьём?

В Вологодской области есть ***, необходимые для производства клееного бруса (вставьте пропущенное слово или фразу)

Запишите

ответ: _____

Задание №23. Расположите регионы России в той последовательности, в которой их жители встречают Новый год. Запишите цифры, которыми обозначены регионы, в правильной последовательности.

Укажите порядок следования всех 3 вариантов ответа:

1. Забайкальский край, 2. Свердловская область, 3. Республика Карелия.

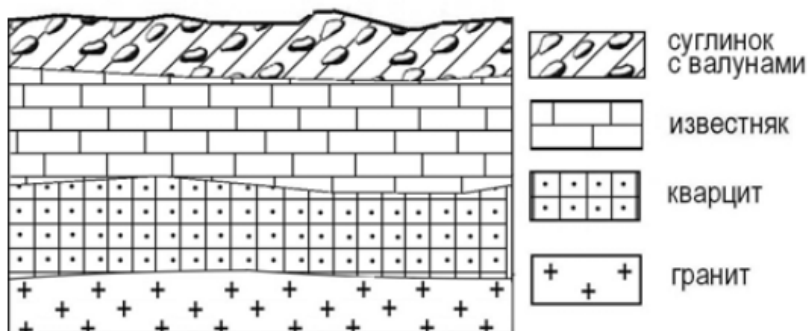
Задание №24. Туристические фирмы различных регионов России разработали слоганы (рекламные лозунги) для привлечения туристов в свои регионы. Установите соответствие между слоганами и регионами: к каждому элементу первого столбца подберите соответствующий элемент из второго столбца.

Укажите соответствие для всех 2 вариантов ответа:

1)	Добро пожаловать на побережье Телецкого озера – горной жемчужины с неповторимой красотой!	1)	Новгородская область
2)	Добро пожаловать в национальный парк Валдайский – «жемчужину» средней полосы России! Полюбуйтесь красотой оз. Ильмень!	2)	Республика Алтай
		3)	Краснодарский край
		4)	Республика Карелия

Задание №25. Во время экскурсии учащиеся сделали схематическую зарисовку залегания горных пород на обрыве в карьере.

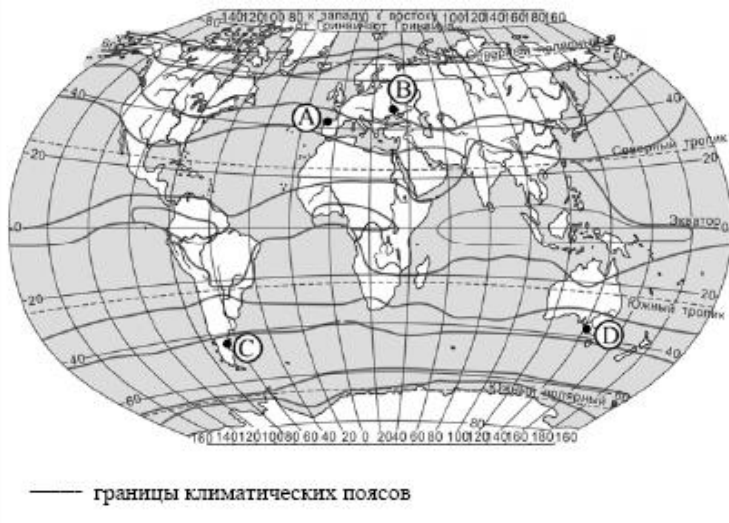
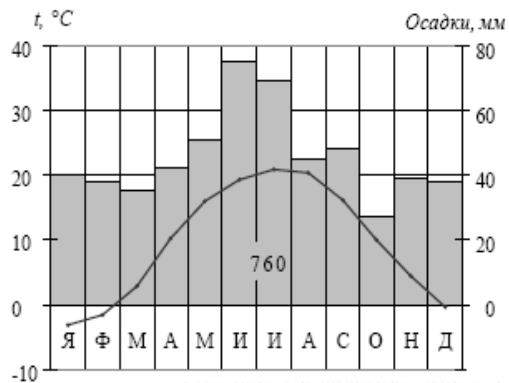
Расположите показанные на рисунке слои горных пород в порядке увеличения их возраста (от самого молодого до самого древнего). Запишите цифры, которыми обозначены слои горных пород, в правильной последовательности.



Укажите порядок следования всех 3 вариантов ответа:

1. известняк; 2. суглинок с валунами; 3. Кварцит.

Задание №26. Проанализируйте климатограмму и определите, какой буквой на карте обозначен пункт, характеристики климата которого отражены в климатограмме.



Выберите один из 4 вариантов ответа:

1. А; 2. В; 3. С; 4. D

Задание №27. Школьники из нескольких населённых пунктов России обменялись данными многолетних метеонаблюдений, полученными на местных метеостанциях. Собранные ими данные представлены в следующей таблице.

Пункт наблюдения	Географические координаты пункта наблюдения	Высота над уровнем моря, м	Средняя температура воздуха, °С		Среднегодовое количество атмосферных осадков, мм
			июль	январь	
Сортавала	61° с.ш. 30° в.д.	17	+16,4	−9,8	570
Вологда	59° с.ш. 40° в.д.	125	+17,0	−11,9	568
Балахна	57° с.ш. 44° в.д.	63	+19,0	−11,6	542
Уфа	54° с.ш. 56° в.д.	104	+19,5	−15,0	569

Выберите один из 4 вариантов ответа:

1. Алина: «Чем дальше на юго-восток, тем больше среднегодовое количество атмосферных осадков».
2. Сергей: «Чем дальше на юго-восток, тем больше среднегодовая амплитуда температуры воздуха».
3. Георгий: «Чем севернее, тем ниже температуры воздуха в январе».
4. Тамара: «Чем выше над уровнем моря расположен пункт, тем прохладней там в июле».

Задание №28

В каком из перечисленных населённых пунктов 22 июня в полдень по местному солнечному времени угол падения солнечных лучей будет наименьшим?

Выберите один из 4 вариантов ответа:

1. Уфа; 2. Балахна; 3. Вологда; 4. Сортавала.

Задание №29

Определите страну по её краткому описанию.

Эта высокоразвитая страна занимает территорию четырёх крупных и нескольких тысяч мелких островов. Особенностью природы является преобладание горного рельефа, высокая сейсмичность, активный вулканизм.

Страна бедна полезными ископаемыми. Из-за вытянутости в меридиональном направлении климатические условия разнообразны. Более 60% территории, главным образом горы, покрыто лесами: смешанными, широколиственными и переменнно-влажными (в том числе муссонными). Средняя плотность населения превышает 100 человек на 1 км².

Запишите

ответ: _____

