

Государственное бюджетное общеобразовательное учреждение
средняя общеобразовательная школа № 583
Приморского района Санкт-Петербурга
(ГБОУ школа № 583 Приморского района Санкт-Петербурга)
197373, Санкт-Петербург, пр. Авиаконструкторов, дом 14, лит. А
тел./факс 395-26-52, тел 307-12-16

РАЗРАБОТАНА И ПРИНЯТА

Педагогическим Советом
ГБОУ школы № 583 Приморского района
Санкт-Петербурга
от 28.08.2023 Протокол № 1

УТВЕРЖДЕНА

Приказом директора
ГБОУ школы № 583
Приморского района Санкт-Петербурга
от 28.08.2023 г. № 560 -д
_____/А.В. Чередниченко/
подпись Ф.И.О.

ПРИНЯТА

с учётом мнения Совета родителей
от 28.08.2023 года
протокол № 1

ПРИНЯТА

с учётом мнения Совета обучающихся
от 28.08.2023 года
протокол № 1

РАБОЧАЯ ПРОГРАММА

учебный предмет
«География»
для обучающихся 9 классов

для **__9 В** класса
учитель: Черепанова Л.М.
на 2023-2024 учебный год

Санкт-Петербург, 2023 г.

1. Нормативно-правовые документы, на основании которых разработана рабочая программа

В 2023-2024 учебном году рабочие программы основного общего образования ГБОУ школы № 583 Приморского района Санкт-Петербурга, реализующей основные общеобразовательные программы начального общего, основного общего и среднего общего образования, формируются в соответствии с требованиями:

1) Федерального Закона от 29.12.2012 № 273-ФЗ «Об образовании в Российской Федерации».

2) Федерального государственного образовательного стандарта основного общего образования, утвержденного приказом Министерства образования и науки Российской Федерации от 17.12.2010 № 1897 (далее — ФГОС основного общего образования).

3) Порядка организации и осуществления образовательной деятельности по основным общеобразовательным программам – образовательным программам начального общего, основного общего и среднего общего образования, утвержденного приказом Министерства просвещения Российской Федерации от 22.03.2021 г. № 115.

4) Приказ Минпросвещения России от 5 декабря 2022 г. № 1063 «О внесении изменений в Порядок организации и осуществления образовательной деятельности по основным общеобразовательным программам – образовательным программам начального общего, основного общего и среднего общего образования, утвержденный приказом Министерства просвещения Российской Федерации от 22 марта 2021 г. № 115» (Зарегистрировано в Минюсте России 15 февраля 2023 г. № 72372).

5) [Санитарных правил СП 2.4.3648-20 «Санитарно-эпидемиологические требования к организациям воспитания и обучения, отдыха и оздоровления детей и молодежи»](#), утвержденных постановлением Главного государственного санитарного врача Российской Федерации от 28.09.2020 № 28 (далее – СП 2.4.3648-20).

6) Санитарных правил и норм СанПиН 1.2.3685-21 «Гигиенические нормативы и требования к обеспечению безопасности и (или) безвредности для человека факторов среды обитания», утвержденных Постановлением Главного государственного санитарного врача РФ от 28.01.2021 № 2 (далее- СанПин 1.2.3685-21).

7) Приказ «Об утверждении федерального перечня учебников, допущенных к использованию при реализации имеющих государственную аккредитацию образовательных программ начального общего, основного общего, среднего общего образования организациями, осуществляющими образовательную деятельность и установления предельного срока использования исключенных учебников», утвержденного Министерством просвещения Российской Федерации от 21 сентября 2022г № 858 (зарегистрирован Министерством юстиции Российской Федерации 1 ноября 2022г., рег. № 70799).

7) Устава Государственного бюджетного общеобразовательного учреждения средней общеобразовательной школы № 583 Приморского района Санкт-Петербурга (утверждён распоряжением Комитета по образованию Санкт-Петербурга от 26.05.2014 г. № 2337-р).

8) Основной образовательной программы основного общего образования ГБОУ школы № 583 Приморского района Санкт-Петербурга, принятой решением Педагогического совета ГБОУ школы № 583 Приморского района Санкт-Петербурга .

9) «Положения о формах, периодичности и порядке текущего контроля успеваемости и промежуточной аттестации, порядке перевода в следующий класс в ГБОУ школе № 583 Приморского района Санкт-Петербурга».

2. Цели и задачи, определяющие изучения учебного предмета в реализации основной образовательной программы.

Главная цель раздела «География. Россия: природа, население, хозяйство» — сформировать целостный географический образ нашей страны на основе ее комплексного изучения, воспитать патриотическое отношение к своей Родине. Для достижения этой цели изучение географии на этой ступени основного общего образования должно быть направлено на решение следующих задач:

*сформировать у учащихся знания и представления о своей стране на основе комплексного подхода к изучению основных компонентов: природы, населения и хозяйства; России как целостном географическом регионе и субъекте мирового географического пространства, в котором протекают как глобальные, так и специфические природные, социально-экономические и экологические процессы;

*сформировать представления о географических особенностях природы, населения и экономики России в целом, ее отдельных хозяйственных звеньев и районов;

*сформировать представления о географических аспектах современных социально-экономических и экологических проблем страны;

*продолжить развитие практических умений и навыков самостоятельной работы, способствующих активному и социально-ответственному поведению в российском пространстве;

*продолжить воспитание гражданственности и патриотизма, уважения к культуре и истории своей страны, своего родного края, народов, населяющих Россию.

3. Информация об УМК. Используемый учебник.

География. 9 класс. Учебник (с приложением). ФГОС

Авторы/составители: Таможняя Е.А., Толкунова С.Г. ,редактор: Дронов В.П.
издательство «Вентана-Граф» М.,2020

Учебник входит в систему учебно-методических комплектов "Алгоритм успеха" и в учебно-методический комплект по географии и представляет собой вторую часть комплексного курса "География России". Данная часть курса посвящена хозяйству России: даётся общая характеристика хозяйства и рассматриваются природно-хозяйственные регионы. Содержание курса построено в соответствии с главными идеями стандарта основного общего образования. Учебный материал представлен компактно; разнообразные схемы и рисунки облегчают его понимание школьниками. В учебнике много картосхем и фотографий, способствующих формированию у учащихся образов изучаемых территорий.

В методическом аппарате представлены задания разного уровня сложности, творческого и проблемного характера. Особая роль принадлежит вопросам мировоззренческого характера, связанным с современностью и личным опытом учащихся. Материал учебника делает возможным

углубленное изучение географии России.

Соответствует федеральному государственному образовательному стандарту основного общего образования (2020 г.).

Для реализации рабочей программы могут использоваться дистанционные образовательные технологии с использованием ресурсов образовательных порталов «ЯКласс» и дополнительных ресурсов: РЭШ.

4. Место и роль предмета в учебном плане. Рабочая программа «География» разработана в соответствии с учебным планом для основного общего образования. Рабочая программа разработана в соответствии с ФГОС на основе основного общего образования. География в основной школе изучается с 5 – 9 классы, общее число учебных часов за 5 лет обучения - 280 часов, из них по 35ч (1ч в неделю) приходится на 5 и 6 классы и по 68 ч (2ч в неделю) на 7,8 и 9 классы.

Учебный план школы, составленный с учетом требований федерального государственного стандарта отводит для обязательного изучения предмета «География России. Хозяйство и регионы», из расчета 2-х учебных часов в неделю. Программа рассчитана на проведение уроков – экскурсий, на проектно – исследовательскую деятельность. Практика – 13 часов.

Количество часов

Всего 68 часов; в неделю 2 час.

Информация об используемых технологиях обучения, формах уроков, о внеурочной деятельности.

Информационно-коммуникативные средства обучения (воспроизведение видеоинформации, компьютер, мультимедиа-проектор, интерактивная доска, коллекция медиаресурсов, выход в Интернет, обучающие программы к учебнику), традиционное обучение и разноуровневое, метод проектов, технология группового обучения, игровые технологии.

5.Информация о внесённых в авторскую программу «География» изменениях.

Изменений нет.

ФГОС – планируемые результаты освоения учебного предмета, курса:

Личностные результаты	Метапредметные результаты	Предметные результаты
<p>1.воспитание российской гражданской идентичности: патриотизма, любви и уважения к Отечеству, чувства гордости за свою Родину; осознание единства географического пространства России как единой среды проживания населяющих её народов, определяющей общность их исторических судеб; осознание своей этнической принадлежности, усвоение гуманистических и традиционных ценностей многонационального российского общества; воспитание чувства ответственности и долга перед Родиной;</p>	<p>1.умение самостоятельно определять цели своего обучения, ставить и формулировать для себя новые задачи в учёбе и познавательной деятельности, развивать мотивы и интересы своей познавательной деятельности;</p>	<p>1.формирование представлений о географической науке, её роли в освоении планеты человеком, о географических знаниях как компоненте научной картины мира, об их необходимости для решения современных практических задач человечества и своей страны, в том числе задачи охраны окружающей среды и рационального природопользования;</p>
<p>2. формирование ответственного отношения к учению, готовности и способности учащихся к саморазвитию и самообразованию на основе мотивации к обучению и познанию, осознанному выбору и построению дальнейшей индивидуальной траектории образования на базе ориентировки в мире профессии и профессиональных предпочтений с учётом устойчивых познавательных интересов;</p>	<p>2.умение самостоятельно планировать пути достижения целей, в том числе альтернативные, осознанно выбирать наиболее эффективные способы решения учебных и познавательных задач;</p>	<p>2.формирование первичных навыков использования территориального подхода как основы географического мышления для осознания своего места в целостном, многообразном и быстро изменяющемся мире и адекватной ориентации в нём;</p>

<p>3. формирование личностных представлений о целостности природы, населения и хозяйства Земли и её крупных районов и стран, о России как субъекте мирового географического пространства, её месте и роли в современном мире; осознание значимости и общности глобальных проблем человечества;</p>	<p>3. умение соотносить свои действия с планируемыми результатами, осуществлять контроль своей деятельности в процессе достижения результата, определять способы действий в рамках предложенных условий и требований, корректировать свои действия в соответствии с изменяющейся ситуацией;</p>	<p>3. формирование представлений и основополагающих знаний о целостности и неоднородности Земли как планеты людей в пространстве и во времени, об основных этапах её географического освоения, особенностях природы, жизни, культуры и хозяйственной деятельности людей, экологических проблемах на разных материках и в отдельных странах;</p>
<p>4. формирование уважительного отношения к истории, культуре, национальным особенностям, традициям и образу жизни других народов; осознанной доброжелательности к другому человеку, его мнению, мировоззрению, культуре, языку, вере; готовности и способности вести диалог с другими людьми и достигать в нём взаимопонимания;</p>	<p>4. умение оценивать правильность выполнения учебной задачи, собственные возможности её решения;</p>	<p>4. овладение элементарными практическими умениями использования приборов и инструментов для определения количественных и качественных характеристик компонентов географической среды, в том числе её экологических параметров;</p>
<p>5. освоение социальных норм, правил поведения, ролей и форм социальной жизни в группах и сообществах, включая взрослые и социальные сообщества; участие в школьном самоуправлении и общественной жизни в пределах возрастных компетенций с учётом региональных, этнокультурных, социальных и экономических особенностей;</p>	<p>5. владение основами самоконтроля, самооценки, принятия решений и осуществления осознанного выбора в учебной и познавательной деятельности;</p>	<p>5. овладение основами картографической грамотности и использования географической карты как одного из «языков» международного общения;</p>

<p>6. развитие морального сознания и компетентности в решении моральных проблем на основе личного выбора, формирование нравственных чувств и нравственного поведения, осознанного и ответственного отношения к собственным поступкам;</p>	<p>6. умение определять понятия, делать обобщения, устанавливать аналогии, классифицировать, самостоятельно выбирать основания и критерии для классификации, устанавливать причинно-следственные связи, строить логическое рассуждение, умозаключение (индуктивное, дедуктивное и по аналогии) и делать выводы;</p>	<p>6. овладение основными навыками нахождения, использования и презентации географической информации;</p>
<p>7. формирование коммуникативной компетентности в общении и сотрудничестве со сверстниками, старшими и младшими в процессе образовательной, общественно полезной, учебно-исследовательской, творческой и других видов деятельности;</p>	<p>7. умение создавать, применять и преобразовывать знаки и символы, модели и схемы для решения учебных и познавательных задач;</p>	<p>7. формирование умений и навыков использования разнообразных географических знаний в повседневной жизни для объяснения и оценки разнообразных явлений и процессов, самостоятельного оценивания уровня безопасности окружающей среды, адаптации к условиям территории проживания, соблюдения мер безопасности в случае природных стихийных бедствий и техногенных катастроф;</p>

<p>8. формирование ценности здорового и безопасного образа жизни; усвоение правил индивидуального и коллективного безопасного поведения в чрезвычайных ситуациях, угрожающих жизни усвоение правил индивидуального и коллективного безопасного поведения в чрезвычайных ситуациях, угрожающих жизни и здоровья людей, правил поведения на транспорте и на дорогах;</p>	<p>8.смысловое чтение;</p>	<p>8.формирование представлений об особенностях экологических проблем на различных территориях и акваториях, умений и навыков безопасного и экологически целесообразного поведения в окружающей среде.</p>
<p>9. формирование экологического сознания на основе признания ценности жизни во всех её проявлениях и необходимости ответственного, бережного отношения к окружающей среде и рационального природопользования;</p>	<p>9.умение организовывать учебное сотрудничество и совместную деятельность с учителем и со сверстниками; работать индивидуально и в группе: находить общее решение и разрешать конфликты на основе согласования позиций и учёта интересов; формулировать, аргументировать и отстаивать своё мнение;</p>	
<p>10.осознание значения семьи в жизни человека и общества, ценности семейной жизни, уважительного и заботливого отношения к членам своей семьи;</p>	<p>10.умение осознанно использовать речевые средства в соответствии с задачей коммуникации, для выражения своих чувств, мыслей и потребностей; планирования и регуляции своей деятельности; владение устной и письменной речью; монологической контекстной речью;</p>	
<p>11.развитие эмоционально-ценностного отношения к природе, эстетического сознания через освоение художественного наследия народов России и мира, творческой деятельности эстетического характера.</p>	<p>11.формирование и развитие компетентности в области использования информационно-коммуникационных технологий (ИКТ компетенции).</p>	

ФКГОС – планируемый уровень подготовки выпускников на конец учебного года 9класса по географии за курс «География России. Хозяйство и регионы».

Планируемые предметные результаты освоения учебного предмета «География»

Ученик научится:

- использовать различные источники географической информации (картографические, статистические, текстовые, видео- и фотоизображения, компьютерные базы данных) для поиска и извлечения информации для решения учебных и практико-ориентированных задач;
- анализировать, обобщать и интерпретировать географическую информацию;
- находить и формулировать зависимости и закономерности;
- определять и сравнивать качественные и количественные показатели, характеризующие географические объекты, процессы и явления, их положение в пространстве по географическим картам разного содержания;
- в процессе работы с одним или несколькими источниками географической информации выявлять содержащуюся в них противоречивую информацию;
- составлять описание географических объектов, процессов и явлений с использованием разных источников географической информации;
- представлять в различных формах географическую информацию необходимую для решения учебных и практико-ориентированных задач.
- овладеет основными навыками нахождения, использования и презентации географической информации;
- использовать разнообразные географические знания в повседневной жизни для объяснения и оценки разнообразных явлений и процессов, самостоятельно оценивать уровень безопасности окружающей среды, адаптации к условиям проживания, соблюдать меры безопасности в случае природных стихийных бедствий и техногенных катастроф.

Ученик получит возможность научиться и использовать приобретённые знания и умения в практической деятельности и повседневной жизни:

- объяснять зависимость размещения крупных географических объектов от особенностей строения Земли;
- самостоятельно приобретать новые знания и умения;
- моделировать географические объекты и явления при помощи компьютерных программ.
- различать изученные географические объекты, процессы и явления, сравнивать географические объекты, процессы и явления на основе известных характерных свойств и проводить их простейшую классификацию;
- использовать знания о географических законах и закономерностях, о взаимосвязях между изученными географическими объектами процессами и явлениями для объяснения их свойств, условий протекания и географических различий;
- проводить с помощью приборов измерения температуры, влажности воздуха, атмосферного давления, силы и направления ветра, абсолютной и относительной высоты, направления и скорости течения водных потоков;
- оценивать характер взаимодействия деятельности человек и компонентов природы в разных географических условиях, с точки зрения концепции устойчивого развития.
- использовать знания о географических явлениях в повседневной жизни для сохранения здоровья и соблюдения норм экологического поведения в быту и окружающей среде;
- приводить примеры, показывающие роль географической науки в решении социально-экономических и геоэкологических проблем человечества; примеры практического использования географических знаний в различных областях деятельности;
- воспринимать и критически оценивать информацию географического содержания в научно-популярной литературе и средствах массовой информации;
- создавать письменные тексты и устные сообщения о географических явлениях на основе нескольких источников информации.

СОДЕРЖАНИЕ УЧЕБНОГО ПРЕДМЕТА И ТЕМАТИЧЕСКОЕ ПЛАНИРОВАНИЕ.

№ п/п	Наименование разделов.	Содержание каждого раздела.	Количество часов по программе	Перечень контрольный мероприятий
1	Общая характеристика хозяйства	<p>Понятие хозяйства. Его структура;</p> <p>Особенности формирования хозяйства РФ;</p> <p>Виды предприятий и факторы их размещения.</p>	3	Практическая работа в контурной карте.
2	Главные отрасли и межотраслевые комплексы	<p>ТЭК. Топливная промышленность;</p> <p>ТЭК. Топливная промышленность;</p> <p>Электроэнергетика;</p> <p>Металлургический комплекс. Факторы размещения;</p> <p>Чёрная металлургия;</p> <p>Цветная металлургия;</p> <p>Химико-лесной комплекс. Химическая промышленность;</p> <p>Лесной комплекс;</p> <p>География химико-лесного комплекса;</p> <p>Машиностроительный комплекс;</p> <p>Военно - промышленный комплекс;</p>	20	<p>Практические работы в контурной карте.</p> <p>Самостоятельные работы.</p>

		<p>Агропромышленный комплекс и с/х;</p> <p>Сельское хозяйство. Растениеводство и животноводство;</p> <p>Лёгкая и пищевая промышленность;</p> <p>Инфраструктурный комплекс. Транспорт;</p> <p>Сухопутный транспорт;</p> <p>Водный и другие виды транспорта;</p> <p>Информационная инфраструктура;</p> <p>Отрасли социальной инфраструктуры;</p> <p>Экологическая ситуация в РФ.</p> <p>Настенные карты, контурные карты, атласы, видеокассеты, учебный диск. Статистический материал. Интернет ресурсы.</p>		
3	Экономические районы России.	<p>Принципы выделения регионов;</p> <p>Европейская часть России;</p> <p>Центральная Россия: состав, географическое положение;</p> <p>Центральный район: особенности населения;</p> <p>Хозяйство Центрального района;</p> <p>Практическая работа в к/карте. Центральный район;</p> <p>Практическая работа в к/карте. Центрально-Чернозёмный район;</p> <p>Практическая работа в к/ карте.</p>	45	<p>Практическая работа в к/к.</p> <p>Самостоятельные работы.</p> <p>Таблица.</p> <p>Работа со статистическим материалом.</p>

		<p>Волго-Вятский район; Европейский Север. Географическое положение и природа; Население; Хозяйство ; Практическая работа в к/карте;</p> <p>Северо-Западный район. Географическое положение и природа; Население; Хозяйство; Практическая работа в к/карте;</p> <p>Поволжье. Географическое положение и природа; Население; Хозяйство; Практическая работа в к/карте;</p> <p>Юг Европейской части РФ. Природные условия; Население; Хозяйство; Практическая работа в к/карте;</p> <p>Урал. Географическое положение и природа; Население; Хозяйство; Практическая работа в к/карте;</p> <p>Азиатская часть России; Природа Сибири;.</p>		
--	--	---	--	--

		<p>Хозяйственное освоение Сибири;</p> <p>Западная Сибирь. Природные условия и ресурсы;</p> <p>Население;</p> <p>Хозяйство;</p> <p>Практическая работа в к/карте;</p> <p>Восточная Сибирь. Природные условия и ресурсы;</p> <p>Население и хозяйство;</p> <p>Практическая работа в к/карте;</p> <p>Южная Сибирь. Природные условия и ресурсы;</p> <p>Население и хозяйство;</p> <p>Практическая работа в к/карте;</p> <p>Дальний восток. Природные условия и ресурсы;</p> <p>Население;</p> <p>Хозяйство;</p> <p>Практическая работа в к/карте.</p>		
--	--	--	--	--

Всего: 68 часов.

Раздел 3

КАЛЕНДАРНО-ТЕМАТИЧЕСКОЕ ПЛАНИРОВАНИЕ

№ урока	Тема урока	Тип урока	Дата	
			План Неделя/месяц/урок	Факт
1	Понятие хозяйства. Его структура.	Открытия новых знаний	1 четверть. 1-09/1	
2	Территориальная структура хозяйства РФ.	Открытия новых знаний	1-09/2	
3	Особенности формирования хозяйства России.	Комбинированный	2-09/3	
4	ТЭК. Топливная промышленность. Состав и значение.	Комбинированный	2-09/4	
5	ТЭК. Топливная промышленность	Комбинированный	3-09/5	
6	Электроэнергетика	Комбинированный	3-09/6	
7	Машиностроительный комплекс. Состав и значение. Особенности размещения предприятий.	Комбинированный	4-09/7	
8	Металлургический комплекс. Состав и значение. Факторы размещения металлургических предприятий.	Комбинированный	4-09/8	
9	Черная металлургия	Комбинированный	1-10/9	
10	Цветная металлургия	Комбинированный	1-10/10	
11	Химико-Лесной комплекс. Химическая промышленность.	Комбинированный	2-10/11	

12	Лесная промышленность	Комбинированный	2-10/12	
13	География химико-лесного комплекса	Комбинированный	3-10/13	
14	Агропромышленный комплекс. Состав и значение. Сельское хозяйство.	Комбинированный	3-10/14	
15	География растениеводства и животноводства.	Комбинированный	4-10/15	
16	Лёгкая и пищевая промышленность	Комбинированный	4-10/16	
17	Инфраструктурный комплекс. Состав и значение. Виды транспорта.	Комбинированный	2 четверть. 1-11/17	
18	Сухопутный транспорт	Комбинированный	1-11/18	
19	Практическая работа с картами.	Комбинированный	2-11/19	
20	Водный и другие виды транспорта	Комбинированный	2-11/20	
21	Практическая работа с картами.	Комбинированный	3-11/21	
22	Связь.	Комбинированный	3-11/22	
23	Отрасли социальной инфраструктуры	Комбинированный	4-11/23	
24	Экологическая ситуация в РФ. Экологический потенциал России	Комбинированный	4-11/24	
25	Районирование территории России. Принципы выделения регионов	Комбинированный	1-12/25	
26	Европейская часть России. Западный макрорегион. Общая характеристика	Комбинированный	1-12/26	

27	Европейский Север. Состав, географическое положение, особенности природы	Комбинированный	2-12/27	
28	Население	Комбинированный	2-12/28	
29	Хозяйство. Антикоррупционная пропаганда	Комбинированный	3-12/29	
30	Практическая работа в к/карте.	Комбинированный	3-12/30	
31	Северо-Западный район. Состав, географическое положение, особенности природы	Комбинированный	4-12/31	
32	Население	Комбинированный	4-12/32	
33	Хозяйство. Антикоррупционная пропаганда	Комбинированный	3 четверть. 2-01/33	
34	Практическая работа в к/карте	Комбинированный	2-01/34	
35	Центральная Россия. Состав, географическое положение, особенности природы	Комбинированный	3-01/35	
36	Население	Комбинированный	3-01/36	
37	Хозяйство. Антикоррупционная пропаганда	Комбинированный	4-01/37	
38	Практическая работа в к/карте. Центральный район	Комбинированный	4-01/38	
39	Практическая работа в к/карте. Волго-Вятский район	Комбинированный	1-02/39	

40	Практическая работа в к/карте. Центрально-Черноземный район	Комбинированный	1-02/40	
41	Европейской ЮГ. Географическое положение, особенности природы	Комбинированный	2-02/41	
42	Население	Комбинированный	2-02/42	
43	Хозяйство. Антикоррупционная пропаганда	Комбинированный	3-02/43	
44	Поволжский район. Состав, географическое положение, особенности природы	Комбинированный	3-02/44	
45	Население	Комбинированный	4-02/45	
46	Хозяйство	Комбинированный	4-02/46	
47	Практическая работа в к/карте	Комбинированный	1-03/47	
48	Урал. Состав, географическое положение, особенности природы	Комбинированный	1-03/48	
49	Население	Комбинированный	2-03/49	
50	Хозяйство. Антикоррупционная пропаганда	Комбинированный	2-03/50	
51	Практическая работа в к/карте	Комбинированный	3-03/51.	
52	Азиатская часть России. Восточный макрорегион. Общая характеристика	Комбинированный	3-03/52	
53	Природа Сибири	Комбинированный	4 четверть. 1-04/53	
54	Особенности заселения и хозяйственного освоения	Комбинированный	1-04/54	

55	Западная Сибирь. Состав, географическое положение, особенности природы	Обобщение знаний	2-04/55	
56	Население	Комбинированный	2-04/56	
57	Хозяйство. Антикоррупционная пропаганда	Комбинированный	3-04/57	
58	Практическая работа в к/карте	Комбинированный	3-04/58	
59	Восточная Сибирь. Состав, географическое положение, особенности природы	Комбинированный	4-04/59	
60	Население	Комбинированный	4-04/60	
61	Хозяйство. Антикоррупционная пропаганда	Обобщение знаний	5-04/61	
62	Практическая работа в к/карте	Комбинированный	5-04/62	
63	Дальний восток. Состав, географическое положение, особенности природы	Комбинированный	1-05/63	
64	Хозяйственное освоение и население района. Россия в современном мире.	Комбинированный	1-05/64	
65	Повторение. Обобщение.	Обобщение знаний	2-05/65	
66	Повторение. Обобщение	Обобщение знаний	2-05/66	
67	Повторение. Обобщение	Обобщение знаний	3-05/67	

68	Повторение. Обобщение	Обобщение знаний	3-05/68	
----	-----------------------	------------------	---------	--

Приложение. 1 Контрольно-измерительные материалы

Тест: "ОГЭ География. Демовариант". Вариант 1.

Задание №1. На территории какой из перечисленных стран находится самая большая по площади низменность на Земле?

1. Канада; 2. Бразилия. 3. Китай; 4. США.

Задание №2. С какой из перечисленных стран Россия имеет как сухопутную, так и морскую границу?

1. Япония; 2. Монголия; 3. Белоруссия; 4. Эстония.

Задание №3. Для какой из перечисленных территорий России, расположенных в умеренном климатическом поясе, характерен резко континентальный климат?

1. полуостров Камчатка; 2. Приморье; 3. Кольский полуостров; 4. Забайкалье.

Задание №4. Снежные лавины – одно из наиболее грозных и опасных природных явлений. В каком из перечисленных регионов России снежные лавины представляют наибольшую опасность?

1. Архангельская область; 2. Чувашская Республика;
3. Республика Северная Осетия – Алания; 4. Калининградская область.

Задание №5. В каком из перечисленных регионов России угледобывающая промышленность является одной из основных отраслей хозяйства?

1. Республика Карелия; 2. Астраханская область; 3. Кемеровская область; 4. Краснодарский край.

Задание №6. Учёные-биологи должны исследовать места обитания популяций овцебыков, белых медведей, некоторых видов птиц. Какой из перечисленных заповедников им следует посетить для проведения исследовательской работы?

1. Печоро-Илычский; 2. Командорский; 3. Магаданский; 4. Остров Врангеля.

Задание №7. В каком из перечисленных регионов России средняя плотность населения наибольшая?

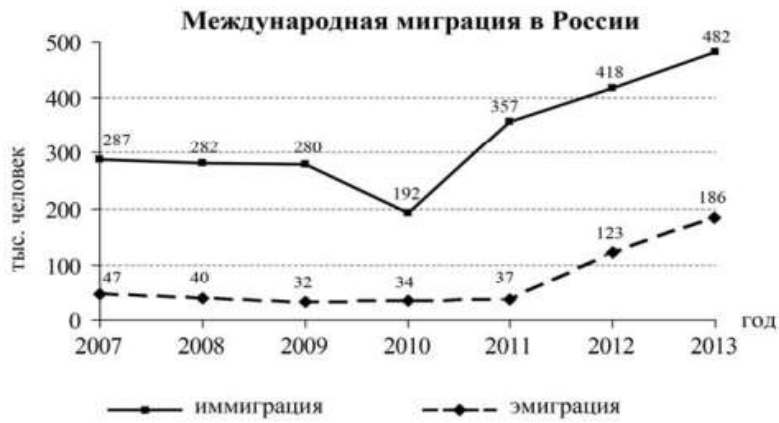
1. Республика Карелия; 2. Мурманская область; 3. Ростовская область; 4. Камчатский край.

Задание №8. Охране речных вод от загрязнения способствует:

1. ограничение использования удобрений в бассейнах рек; 2. осушение болот в верховьях рек;
3. размещение водоёмких производств на берегах рек; 4. вырубка лесов в долинах рек.

Задание №9. Ответ запишите в виде числа.

Определите величину миграционного прироста населения России в 2013 г.

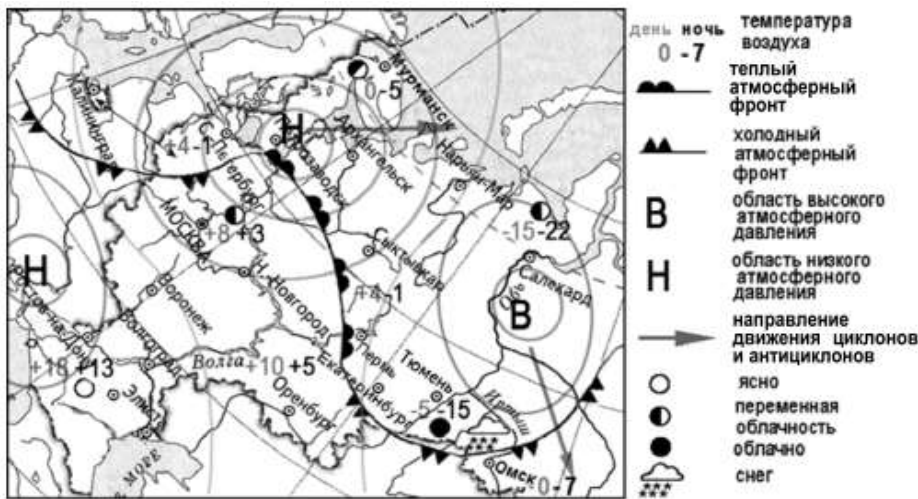


Запишите число:

Ответ: _____

Задание №10

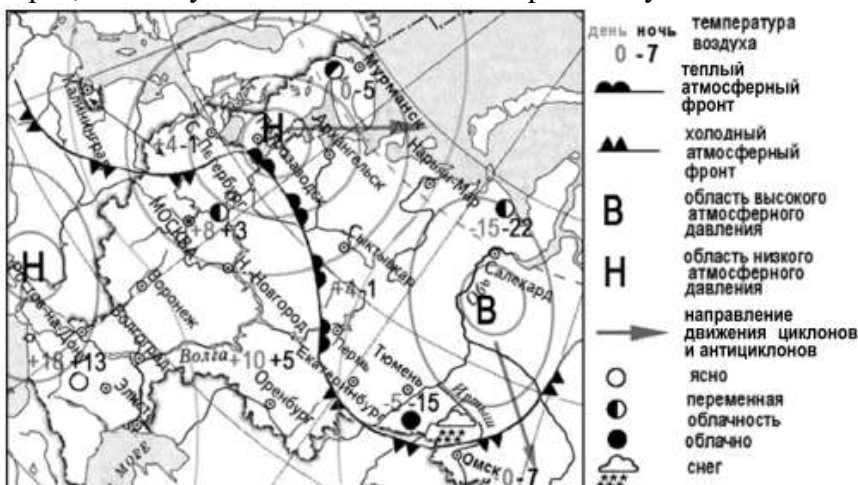
Какой из перечисленных городов, показанных на карте, находится в зоне действия антициклона?



1. Москва; 2. Ростов-на-Дону; 3. Салехард; 4. Архангельск.

Задание №11

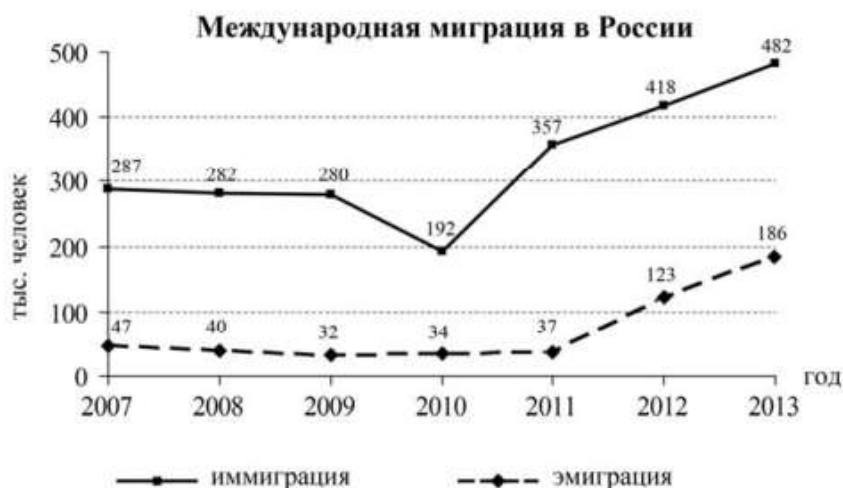
Карта погоды составлена на 12 апреля 2013 г. В каком из перечисленных городов, показанных на карте, на следующий день наиболее вероятно существенное похолодание?



1. Тюмень; 2. Омск; 3. Сыктывкар; 4. Пермь.

Задание №12

В каком году из перечисленных на постоянное место жительства в Россию из других стран въехало наименьшее число людей?



1. 2009 г.; 2. 2010 г.; 3. 2011 г.; 4. 2012 г.

Задание №13. В каком из перечисленных высказываний содержится информация о воспроизводстве населения в Республике Башкортостан?

- Доля сельского населения в общей численности населения Республики Башкортостан на 1 января 2011 г. составляла примерно 40%;
- В январе – сентябре 2011 г. число выбывших за пределы Республики Башкортостан составило 25,3 тыс. человек, а число прибывших на постоянное место жительства в Республику Башкортостан – 21,5 тыс. человек;
- За январь–сентябрь 2011 г. в Республике Башкортостан родилось 41 708 чел., а умер 41 401 чел.
- Численность населения в Республике Башкортостан на 1 января 2011 г. составляла 4066 тыс. чел.

Задание №14. Определите, какая горная вершина имеет географические координаты 46° с.ш. 7° в.д.

Ответ: _____

Задание №15. Прочитайте текст и выберите те фразы, которые отвечают на вопрос: "Почему в Чили часто происходят землетрясения?"

В конце февраля 2010 г. в Тихом океане на глубине 55 километров у побережья Чили, в 115 километрах к северу от города Консепсьон, произошло сильное землетрясение магнитудой 8,8.

В результате землетрясения и последовавшего за ним цунами погибло более 500 человек.

Примерно год спустя, 1 марта 2011 г., на севере Чили зафиксировано землетрясение магнитудой 5,2. Эпицентр землетрясения находился в 116 километрах восточнее города Икике. Его очаг находился на глубине 99 километров. Сведений о жертвах и разрушениях не поступало.

Выберите несколько из 7 вариантов ответа:

- Территория Чили находится в пределах «Тихоокеанского огненного кольца», где часты землетрясения.
- Чили находится в зоне контакта литосферных плит.
- Чили расположена в сейсмическом поясе. Это полоса, в пределах которой могут возникать очаги землетрясений.
- Эта территория находится в горах.
- Эта территория находится в области кайнозойской складчатости.
- В Чили, Мексике, Японии часто происходят землетрясения.
- Чили расположена в зоне влияния Эль-Ниньо.

Задание №16

Используя данные таблицы «Продукция сельского хозяйства в РФ в 2011 г.», определите долю продукции растениеводства (в %) в общем объеме продукции сельского хозяйства. Полученный результат округлите до целого числа.

Продукция сельского хозяйства в РФ в 2011 г.
(миллиардов рублей)

Продукция сельского хозяйства	3261,7
в том числе:	
растениеводства	1703,5
животноводства	1558,2

Запишите число: _____

Задание №17

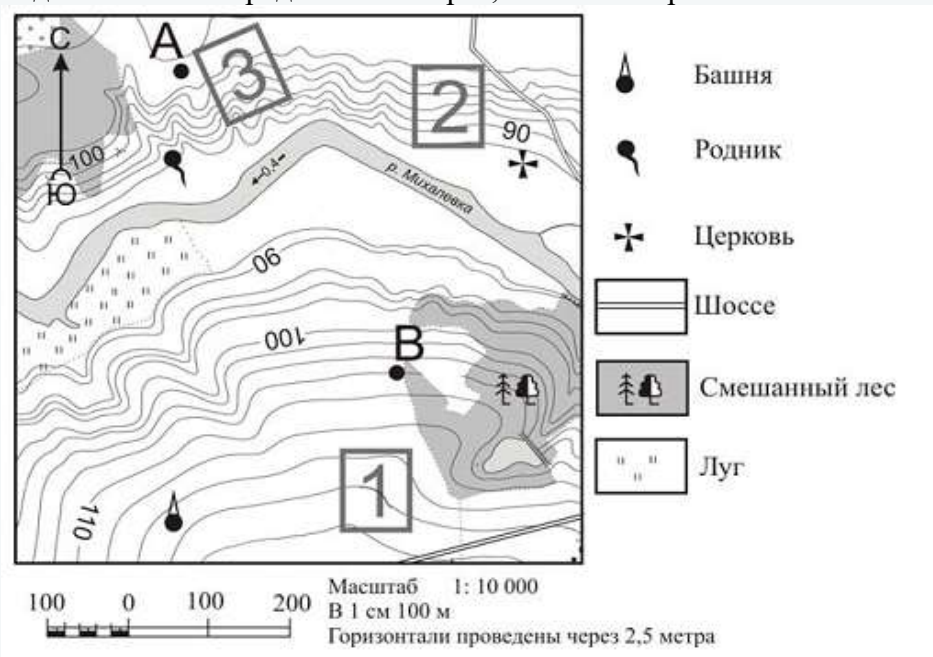
Расположите перечисленные ниже города в порядке увеличения в них численности населения. Запишите в таблицу получившуюся последовательность цифр.

Укажите порядок следования всех 3 вариантов ответа:

1. Липецк; 2. Новосибирск; 3. Псков;

Задания 18-20 выполняются с использованием приведенного ниже фрагмента топографической карты

Задание №18. Определите по карте, в каком направлении от башни находится родник

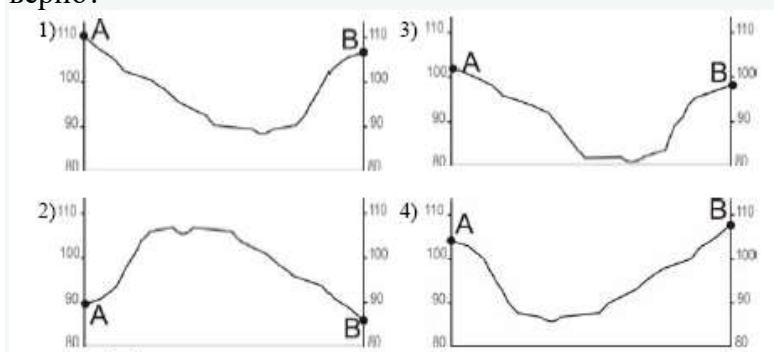


Запишите ответ: _____

Задание №19. По карте задания №18. Фермер выбирает участок для закладки нового фруктового сада. Ему нужен участок, на котором весной рано сходит снег, а летом почва лучше всего прогревается солнцем. Он также должен иметь расположение, удобное для вывоза собранного урожая на консервный завод. Определите, какой из участков, обозначенных на карте цифрами 1, 2 и 3, больше всего отвечает указанным требованиям. Для обоснования Вашего ответа приведите два довода.

- 1) 1; 2) 2; 3) 3;

Задание №20. На рисунках представлены варианты профиля рельефа местности, построенные на основе карты из задания №18, по линии А – В разными учащимися. Какой из профилей построен верно?



1)1; 2)2; 3)3; 4)4

Задание №21. Карты какого из перечисленных географических районов России необходимо выбрать, чтобы определить местоположение Вологодской области?

1. Урал, 2. Западная Сибирь, 3. Восточная Сибирь, 4. Европейский Север.

Задание №22. Какая особенность природно-ресурсной базы Вологодской области способствует бесперебойному снабжению предприятия по производству клееного бруса и балок необходимым сырьём?

В Вологодской области есть ***, необходимые для производства клееного бруса (вставьте пропущенное слово или фразу)

Запишите ответ: _____

Задание №23. Расположите регионы России в той последовательности, в которой их жители встречают Новый год. Запишите цифры, которыми обозначены регионы, в правильной последовательности.

Укажите порядок следования всех 3 вариантов ответа:

1. Забайкальский край, 2. Свердловская область, 3. Республика Карелия.

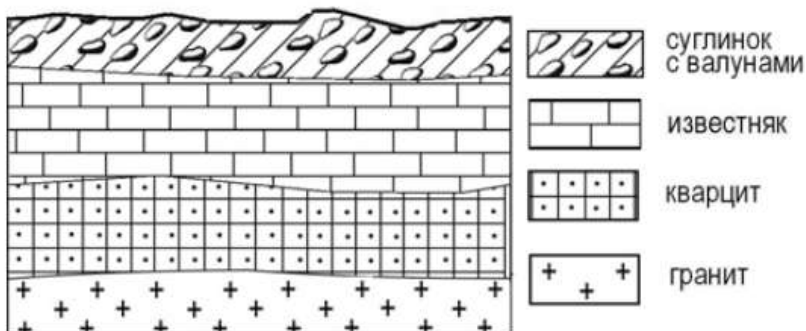
Задание №24. Туристические фирмы различных регионов России разработали слоганы (рекламные лозунги) для привлечения туристов в свои регионы. Установите соответствие между слоганами и регионами: к каждому элементу первого столбца подберите соответствующий элемент из второго столбца.

Укажите соответствие для всех 2 вариантов ответа:

1)	Добро пожаловать на побережье Телецкого озера – горной жемчужины с неповторимой красотой!	1)	Новгородская область
2)	Добро пожаловать в национальный парк Валдайский – «жемчужину» средней полосы России! Полюбуйтесь красотой оз. Ильмень!	2)	Республика Алтай
		3)	Краснодарский край
		4)	Республика Карелия

Задание №25. Во время экскурсии учащиеся сделали схематическую зарисовку залегания горных пород на обрыве в карьере.

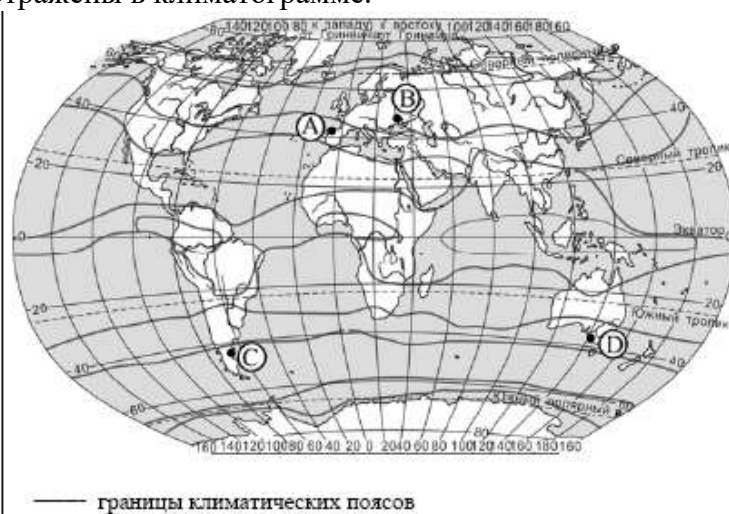
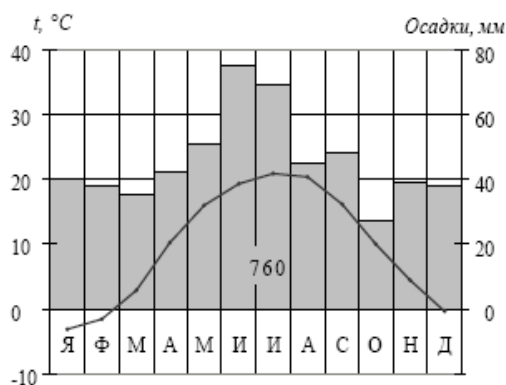
Расположите показанные на рисунке слои горных пород в порядке увеличения их возраста (от самого молодого до самого древнего). Запишите цифры, которыми обозначены слои горных пород, в правильной последовательности.



Укажите порядок следования всех 3 вариантов ответа:

1. известняк; 2. суглинок с валунами; 3. Кварцит.

Задание №26. Проанализируйте климатограмму и определите, какой буквой на карте обозначен пункт, характеристики климата которого отражены в климатограмме.



Выберите один из 4 вариантов ответа:

1. А; 2. В; 3. С; 4. D

Задание №27. Школьники из нескольких населённых пунктов России обменялись данными многолетних метеонаблюдений, полученными на местных метеостанциях. Собранные ими данные представлены в следующей таблице.

Пункт наблюдения	Географические координаты пункта наблюдения	Высота над уровнем моря, м	Средняя температура воздуха, °C		Среднегодовое количество атмосферных осадков, мм
			июль	январь	
Сортавала	61° с.ш. 30° в.д.	17	+16,4	-9,8	570
Вологда	59° с.ш. 40° в.д.	125	+17,0	-11,9	568
Балахна	57° с.ш. 44° в.д.	63	+19,0	-11,6	542
Уфа	54° с.ш. 56° в.д.	104	+19,5	-15,0	569

Выберите один из 4 вариантов ответа:

1. Алина: «Чем дальше на юго-восток, тем больше среднегодовое количество атмосферных осадков».
2. Сергей: «Чем дальше на юго-восток, тем больше среднегодовая амплитуда температуры воздуха».
3. Георгий: «Чем севернее, тем ниже температуры воздуха в январе».
4. Тамара: «Чем выше над уровнем моря расположен пункт, тем прохладней там в июле».

Задание №28

В каком из перечисленных населённых пунктов 22 июня в полдень по местному солнечному времени угол падения солнечных лучей будет наименьшим?

Выберите один из 4 вариантов ответа:

1. Уфа; 2. Балахна; 3. Вологда; 4. Сортавала.

Задание №29

Определите страну по её краткому описанию.

Эта высокоразвитая страна занимает территорию четырёх крупных и нескольких тысяч мелких островов. Особенностью природы является преобладание горного рельефа, высокая сейсмичность, активный вулканизм.

Страна бедна полезными ископаемыми. Из-за вытянутости в меридиональном направлении климатические условия разнообразны. Более 60% территории, главным образом горы, покрыто лесами: смешанными, широколиственными и переменно-влажными (в том числе муссонными). Средняя плотность населения превышает 100 человек на 1 км².

Запишите ответ: _____

Тест: "ОГЭ География. Демовариант". Вариант 2.

Задание №1.

На каком полуострове находится крайняя северная материковая точка России?

- 1)Кольский 2)Таймыр 3)Ямал 4)Чукотский

Ответ: _____

Задание №2.

Ф.П. Врангель – известный российский мореплаватель и полярный исследователь, автор классического сочинения «Путешествия по северным берегам Сибири по Ледовитому морю, совершённые в 1802, 21, 22, 23 и 24 годах». В 1820–1824 гг. руководил экспедицией, описавшей побережье Сибири от реки Индигирка до Колючинской губы. Какой из перечисленных географических объектов носит имя Ф.П. Врангеля? 1)полуостров 2)течение 3)остров 4)море

Ответ: _____

Задание №3.

Определите, какой город имеет географические координаты 45° с.ш. 39° в.д.

Ответ: _____

Задание №4.

Представителем животного мира какого материка является антилопа гну?

- 1)Австралия; 2)Южная Америка; 3)Северная Америка; 4)Африка.

Ответ: _____

Задание №5.

В каком из перечисленных регионов России средняя плотность населения наибольшая?

- 1)Красноярский край; 2)Воронежская область; 3)Республика Коми; 4)Мурманская область

Ответ: _____

Задание №6.

Примером рационального природопользования является

- 1)строительство ГЭС на равнинных реках; 2)осушение болот в верховьях малых рек;
3)рекультивация земель в районах добычи угля; 4)распашка земель вдоль склонов

Ответ: _____

Задание №7.

В каком из перечисленных регионов России агроклиматические условия наиболее благоприятны для производства сахарной свёклы?

- 1)Республика Карелия; 2)Камчатский край; 3)Вологодская область; 4)Белгородская область

Ответ: _____

Задание №8.

Используя данные таблицы, определите показатель рождаемости населения в ‰ в 2008 г. для Республики Адыгея.

Численность и рождаемость населения Республики Адыгея

Год	Среднегодовая численность населения, человек.	Всего родившихся, человек.
2008	441 826	5 631
2009	442 971	5 513

Полученный результат округлите до целого числа.

Ответ: _____

Задание №9.

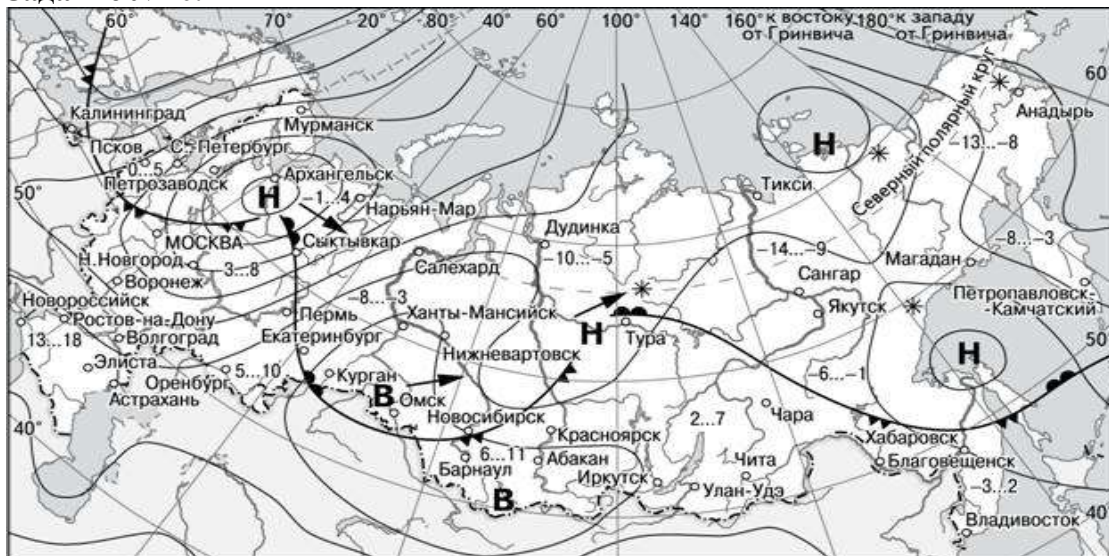
В каком из перечисленных регионов России почвы наиболее плодородны?

- 1) Ленинградская обл.; 2) Красноярский край; 3) Краснодарский край; 4) Вологодская обл.

Ответ: _____

Задания 10-11 выполняются с использованием приведенной ниже карты погоды.

Задание №10.



- | | |
|---|---------------------------------|
| В Область высокого атмосферного давления | Тёплый атмосферный фронт |
| Н Область низкого атмосферного давления | Холодный атмосферный фронт |
| Направление перемещения циклонов и антициклонов | -3...2 Температура воздуха (°C) |
| | * Снег |

Карта погоды составлена на 18 апреля 2013 г. В каком из перечисленных городов, показанных на карте, на следующий день наиболее вероятно существенное потепление?

- 1) Калининград; 2) Екатеринбург; 3) Москва; 4) Хабаровск

Ответ: _____

Задание №11.

Какой из перечисленных городов, показанных на карте, находится в зоне действия циклона?

- 1) Архангельск; 2) Омск; 3) Новосибирск; 4) Иркутск

Ответ: _____

Задание №12.

В какой из перечисленных стран численность населения наибольшая?

- 1) США; 2) Россия; 3) Германия; 4) Япония

Ответ: _____

Задание №13.

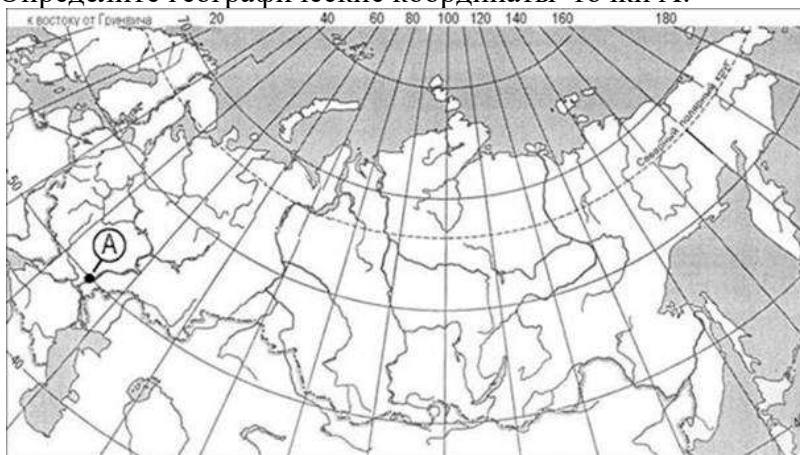
В каком из перечисленных высказываний содержится информация о миграциях населения?

- 1) В 2011 г. почти каждый восьмой россиянин находился в возрасте 65 лет и старше.
2) За 2011 г. количество людей, сменивших место жительства в пределах России, по сравнению с аналогичным периодом предыдущего года увеличилось на 148 тыс. человек.
3) Численность мужчин в России на 1 января 2010 г. составляла 65,6 млн человек, женщин – 76,3 млн человек.
4) Численность постоянного населения России на 1 января 2010 г. составляла 141,9 млн человек, из которых 103,7 млн человек – горожане и 38,2 млн человек – сельские жители.

Ответ: _____

Задание №14.

Определите географические координаты точки А:



1) 50° с.ш. 40° з.д. 2) 55° с.ш. 45° в.д. 3) 50° с.ш. 45° в.д. 4) 50° с.ш. 45° з.д.

Ответ: _____

Задание 15 выполняется с использованием приведенного ниже текста.

Задание №15.

Группа исследователей из австралийского Университета Квинсленда разработала способ предсказания извержений вулканов. Они использовали данные наблюдения за вулканом, расположенным на острове Монтсеррат (группа Малых Антильских островов), который находится в Карибском море юго-восточнее Пуэрто-Рико. С 1995 г. по 2004 г. там произошло несколько извержений вулкана. В настоящее время вулкан относительно спокоен, но землетрясения силой до 3,5 баллов и выбросы пепла наблюдаются регулярно.

Почему в этом районе часто происходят землетрясения и извержения вулканов?

Ответ запишите на отдельном листе или бланке, указав сначала номер задания.

Задание №16.

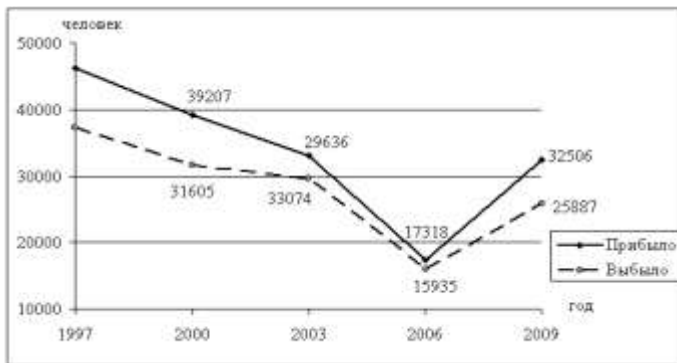
Как называется социально-экономический процесс, о котором идёт речь в приведённом ниже тексте?

Первая Всероссийская перепись населения 1897 г. зафиксировала на территории России (в современных границах Российской Федерации) примерно 430 городов. Доля городского населения в общей численности населения страны тогда составляла 15%. Сеть городов была крайне разрежена. Век спустя (в 1998 г.) в России насчитывалось примерно 1095 городов, т. е. за столетие число их более чем удвоилось.

Ответ: _____

Задание №17.

Определите миграционный прирост населения Воронежской области в 2000 году. Ответ запишите в виде числа.

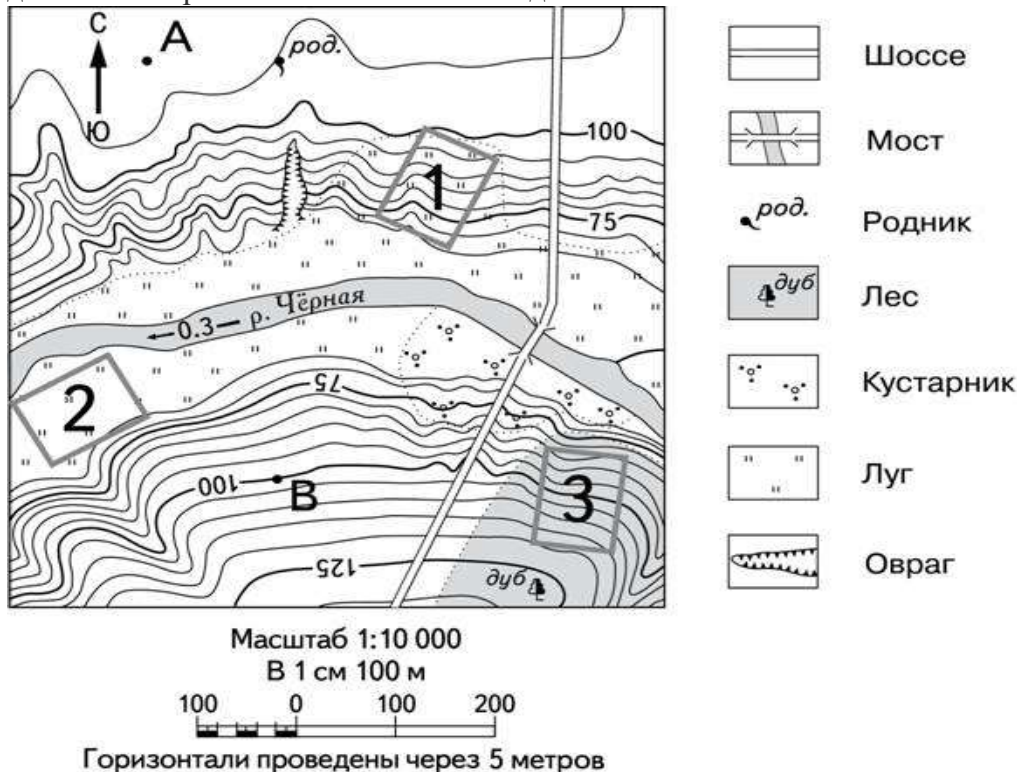


Ответ: _____

Задания 18-21 выполняются с использованием приведенного ниже фрагмента топографической карты

Задание №18

Определите по карте расстояние на местности по прямой от точки А до родника. Измерение проводите между точкой и центром условного знака. Полученный результат округлите до десятков метров. Ответ запишите в виде числа.



Ответ: _____ м.

Задание №19. Определите по карте, в каком направлении от точки А находится родник.

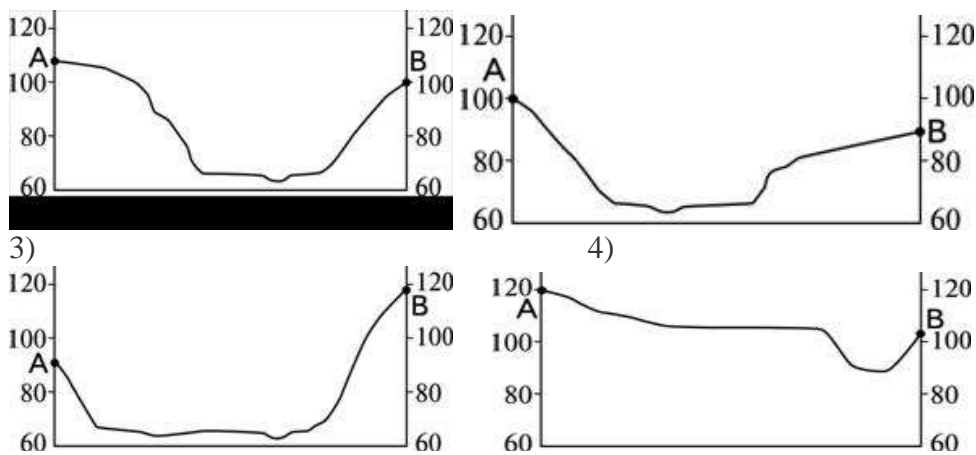
Ответ: _____.

Задание №20. Школьники выбирают место для катания на санках. Оцените, какой из участков, обозначенных на карте цифрами 1, 2 и 3, больше всего подходит для этого. Для обоснования своего ответа приведите два довода.

Ответ запишите на отдельном листе или бланке, указав сначала номер задания.

Задание №21. На рисунках представлены варианты профиля рельефа местности, построенные на основе карты по линии А – В разными учащимися. Какой из профилей построен верно?

1) _____ 2) _____



Ответ: _____

Задания 22-23 выполняются с использованием приведенного ниже текста

ООО «Ростовский электрометаллургический завод» – металлургический завод нового типа, выпускающий высококачественную продукцию по технологии непрерывной разливки стали. Производственная мощность завода составляет 730 тыс. тонн стали в год. Сырьём является 100% металлолом, готовой продукцией – стальная заготовка для переката и сортовой прокат в виде арматуры для железобетонных изделий.

Задание №22.

Карты какого географического района России необходимо выбрать, чтобы изучить географические особенности Ростовской области?

- 1)Севера Европейской части России; 2)Урала
- 3)Юга Европейской части России; 4)Поволжья

Ответ: _____

Задание №23.

Какая особенность хозяйства Ростовской области делает возможным развитие на её территории энергоёмких производств?

Ответ запишите на отдельном листе или бланке, указав сначала номер задания.

Задание №24.

Расположите регионы России в той последовательности, в которой их жители встречают Новый год. Запишите в таблицу получившуюся последовательность цифр.

- 1)Омская область; 2)Республика Калмыкия; 3)Еврейская АО

Ответ: _____

Задание №25.

Туристические фирмы разных регионов России разработали слоганы (рекламные лозунги) для привлечения туристов в свои регионы. Установите соответствие между слоганом и регионом. Запишите в таблицу цифры, соответствующие выбранным ответам.

СЛОГАН

А)В нашем регионе, в дельте самой протяжённой реки Европейской части России, круглый год возможны рыбалка и отдых!

Б)В нашем регионе с середины мая и до конца июля можно любоваться белыми ночами!

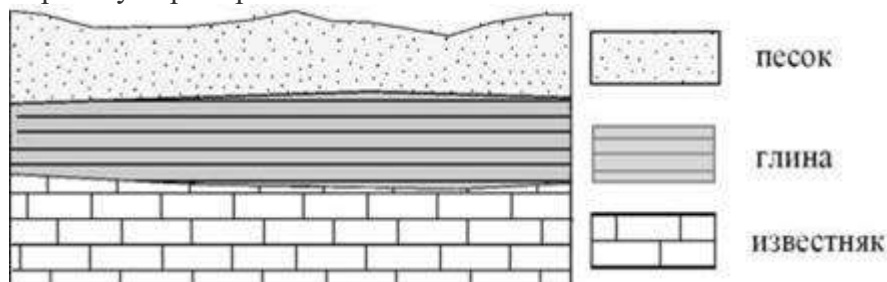
РЕГИОН

- 1)Ростовская обл.; 2)Ленинградская область; 3)Смоленская область; 4)Астраханская область

Ответ: _____

Задание №26.

Во время экскурсии учащиеся сделали схематическую зарисовку залегания горных пород на обрыве у берега реки.

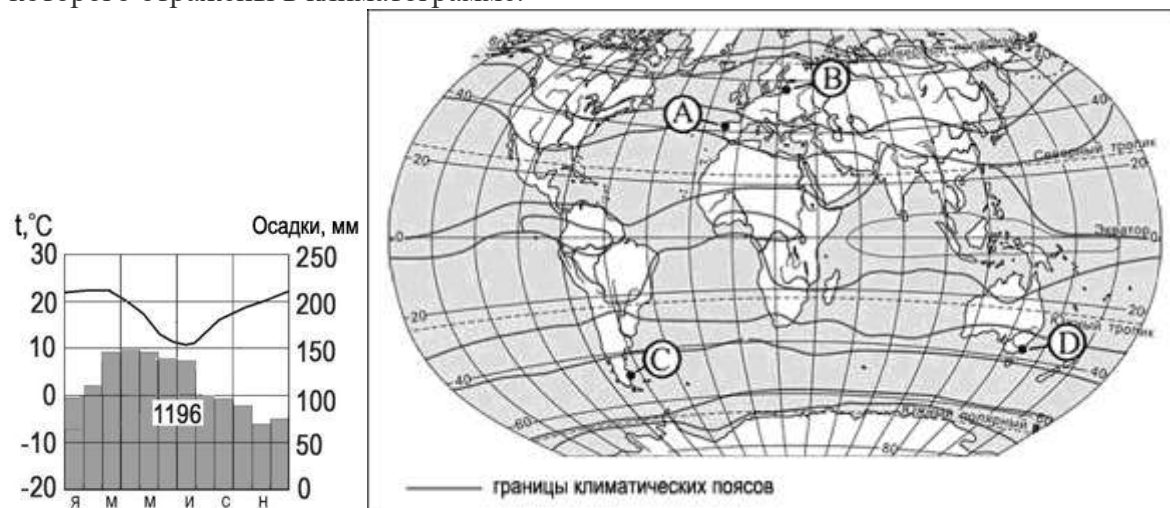


Расположите показанные на рисунке слои горных пород в порядке **увеличения** их возраста (от самого молодого до самого древнего). Запишите в таблицу получившуюся последовательность цифр.

1) известняк; 2) глина; 3) песок

Ответ: _____

Задание №27. Определите, какой буквой на карте обозначен пункт, характеристики климата которого отражены в климатограмме.



1) A; 2) B; 3) C; 4) D

Ответ: _____

Задания 28 выполняются с использованием приведенного ниже текста

Школьники из нескольких населённых пунктов России обменялись данными многолетних метеонаблюдений, полученными на местных метеостанциях. Собранные ими данные представлены в следующей таблице.

Пункт наблюдения	Географические координаты пункта наблюдения	Высота над уровнем моря, м	Средняя температура воздуха, °C	Среднегодовое количество атмосферных осадков, мм январь июль
Казань	55° с.ш. 49° в.д.	64	-13,2	19,7
				542
Челябинск	55° с.ш. 62° в.д.	239	-13,7	19,5
				427
Чулым	55° с.ш. 81° в.д.	140	-15,3	18,6
				422
Баунт	55° с.ш. 113° в.д.	1059	-27,6	14
				381

Задание №28. В каком из перечисленных городов 21 марта Солнце позже всего по московскому времени поднимется над горизонтом?

1) Казань; 2) Челябинск; 3) Чулым; 4) Баунт

Ответ: _____

Задание №29.

Определите страну по её краткому описанию.

Эта страна расположена в двух частях света. Большая часть территории страны расположена на полуострове, название которого непосредственно связано с одной из этих частей света. Её берега омывают воды нескольких морей. Южное побережье страны стало одной из известных курортных зон мира, которую активно посещают и российские туристы. Самый большой по численности населения город страны расположен на берегах пролива, а столица страны расположена в её центральной части.

Ответ: _____

Приложение 2 Темы проектов

Темы проектов

1. Прогнозирование перспектив развития российского машиностроения.
2. Анализ работы транспорта Восточной экономической зоны, предложения по её улучшению.
3. Разработка и защита проектов предприятий и фирм по производству товаров и услуг для населения в своём районе.
4. Описание народных промыслов Центральной России.
5. Разработка проекта “Золотой российский чернозём”.
6. Анализ перспектив деятельности новых портов на Балтике.
7. Этническая культура народов Северного Кавказа.
8. Анализ экологического состояния Волги, Камы, их притоков.
9. Народные промыслы Урала.
10. Современные проблемы коренных народов Севера.
11. Научно-художественное описание уникальных ландшафтов Дальнего Востока.