

Государственное бюджетное общеобразовательное учреждение
средняя общеобразовательная школа № 583
Приморского района города Санкт-Петербурга
(ГБОУ школа № 583 Приморского района Санкт-Петербурга)

Аналитическая справка по итогам проведения РДР по окружающему миру в 4 классах

Сроки проверки: ноябрь 2022 г.

Вид проверки — текущий контроль в соответствии с годовым планом ВШК и планом контроля Комитета по образованию СПб

Проверяющий: модуль «Знак» подсистемы АИС «Параграф»

Объект проверки: обучающиеся 4-х классов школы

Цель проверки: оценка ключевых характеристик качества подготовки обучающихся, в частности, определения соответствия уровня подготовки обучающихся ФГОС НОО – достижение обучающимися планируемых предметных результатов освоения основной образовательной программы начального общего образования на базовом (минимальном) и высоком уровнях подготовки, для выявления образовательных затруднений в соответствующей предметной области и формирования адресных стратегий их преодоления.

Справку составил: Явкина Ирина Викторовна, зам. директора по УВР

Региональный мониторинг по оценке достижения предметных результатов основной образовательной программы начального общего образования в соответствии с требованиями федерального государственного образовательного стандарта в 4 классах общеобразовательных организаций (далее – ОО) Санкт-Петербурга (далее – региональный мониторинг в 4 классах) был проведен 16-18 ноября 2022 года в соответствии с письмом Комитета по образованию от 15.11.2022 № 03-28-10219/22-0-0 «О проведении мониторинга по оценке достижения предметных результатов»¹. Работа проходила с использованием модуля «Знак» подсистемы «Параграф» государственной информационной системы «Комплексная автоматизированная информационная система каталогизации ресурсов образования Санкт-Петербурга» (далее – ИС «Параграф») и состояла из двух частей: задания первой части участники выполняли на компьютерах, второй – на бланках ответов.

Региональный мониторинг в 4 классах предназначен для оценки ключевых характеристик качества подготовки обучающихся, в частности, определения соответствия уровня подготовки обучающихся ФГОС НОО – достижение обучающимися планируемых предметных результатов освоения основной образовательной программы начального общего образования на базовом (минимальном) и высоком уровнях подготовки, для выявления образовательных затруднений в соответствующей предметной области и формирования адресных стратегий их преодоления. Для определения уровня и динамики качества подготовки обучающихся используются следующие показатели²:

1. достижение базового (минимального) уровня подготовки:

– доля обучающихся 4-х классов, попавших в нижний квартиль результатов, рассчитанная с поправкой на уровень объективности результатов, в отчетном периоде, в разрезе районов;

– процент выполнения заданий первой части (базовый и повышенный уровни), рассчитанный с поправкой на уровень объективности результатов, в отчетном периоде;

2. достижение высокого уровня подготовки:

– доля обучающихся 4-х классов, попавших в верхний квартиль результатов, рассчитанная с поправкой на уровень объективности результатов, в отчетном периоде, в разрезе районов;

– процент выполнения заданий второй части (высокий уровень), рассчитанный с поправкой на уровень объективности результатов, в отчетном периоде.

Обучающиеся 4 классов ГБОУ школы № 583 Приморского района Санкт-Петербурга принимали участие в РМ по одному из трех предметов – окружающем мире.

В основном этапе регионального мониторинга в 4 классах в 2022-2023 учебном году приняли участие 49693 обучающихся из 617 образовательных организаций Санкт-Петербурга, в том числе 351 учащийся из 3 образовательных организаций городского подчинения, 283 обучающихся из 17 частных образовательных организаций и иного подчинения (см. таблицы 2 и 3).

Из числа образовательных организаций Санкт-Петербурга, не включенных в целевую группу регионального мониторинга в 4 классах, 249 образовательных организаций выбрали работу по математике, 166 ОО – работу по русскому языку, 49 – работу по окружающему миру (см. рисунок 1).

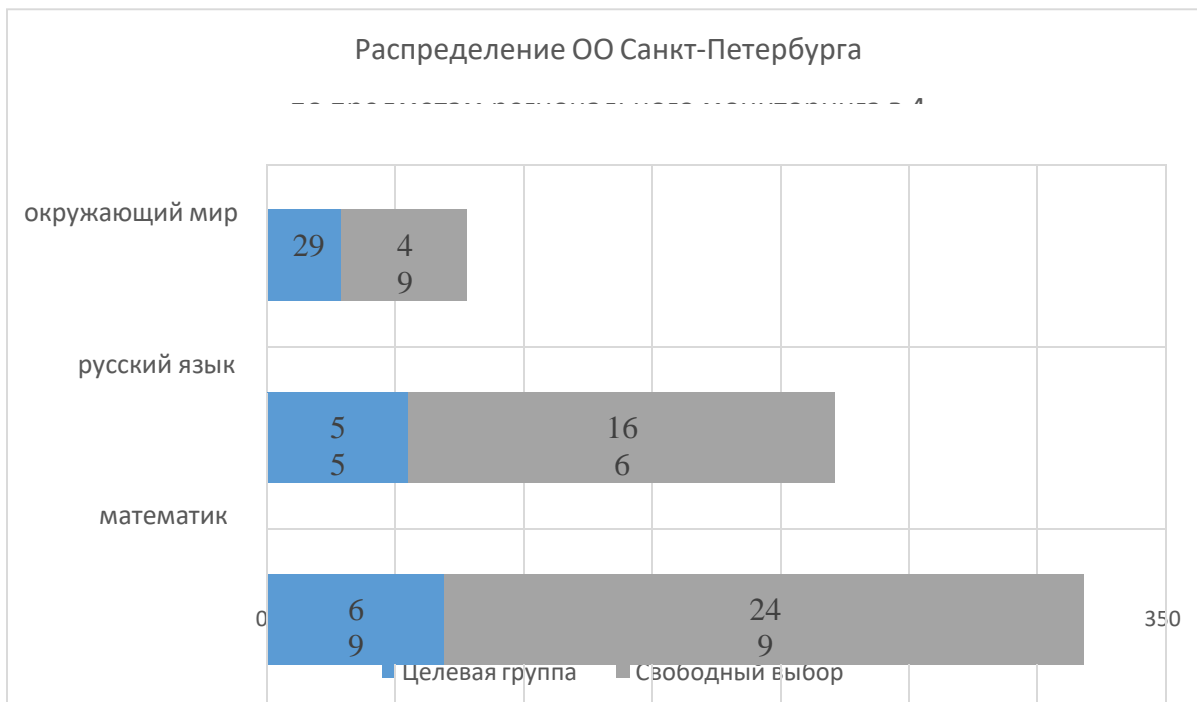


Рисунок 1. Распределение ОО Санкт-Петербурга по предметам регионального мониторинга в 4 классах

Таблица 1. Количество образовательных организаций-участников регионального мониторинга в 4 классах в 2022-2023 учебном году

Район	Количество ОО, участвовавших в региональном мониторинге	Окружающий мир	
		Количество ОО, участвовавших в работе	Из них в целевой группе
Адмиралтейский	25	5	2
Василеостровский	22	5	2
Выборгский	52	6	1
Калининский	47	9	3
Кировский	42	4	3
Колпинский	22	2	-
Красногвардейский	37	5	3
Красносельский	43	3	3
Кронштадтский	6	-	-
Курортный	14	2	-
Московский	34	4	-
Невский	55	5	2
Петроградский	16	3	2
Петродворцовый	16	-	-
Приморский	56	5	1
Пушкинский	29	5	2
Фрунзенский	46	9	3
Центральный	35	4	2
ОО городского подчинения	3	-	-
Санкт-Петербург	600	76	29
Частные школы и иного подчинения	17	2 ²	-
Апробация	4	4	-

ОКРУЖАЮЩИЙ МИР

Структура работы

Работа состояла из 10 заданий. В первую часть были включены 7 заданий с выбором ответа и 2 задания с кратким ответом. В этих заданиях ответом являлось число, набор цифр или слово.

Вторая часть работы содержала 1 задание с развернутым ответом, при выполнении которого требовалось создать собственное высказывание для выражения своих чувств, мыслей при описании достопримечательности родного города. При оценивании задания учитывались правильность определения номеров культурных объектов Санкт-Петербурга, а также наличие (отсутствие) фактических ошибок и содержание основных сведений о выбранной достопримечательности города. При выполнении задания части 2 решения записывались в бланке ответов.

Работа включала в себя задания трех уровней сложности: в первой части участникам были предложены задания базового и повышенного уровней, во второй – высокого⁶.

Показатели описательной статистики

На рисунке 2 представлены показатели среднего балла и медианы по Санкт-Петербургу, районам и группам школ. Стрелка стартует от среднего значения к медиане. Цифра около стрелки обозначает значение среднего балла, значение медианы представлено на оси абсцисс.

Если стрелка направлена слева направо, то значит медиана превышает средний балл. Так видно, что более половины участников получили балл выше среднего в образовательных организациях в Адмиралтейском, Василеостровском, Калининском, Кировском, Колпинском, Красносельском, Московском, Невском, Петроградском, Приморском, Фрунзенском и Центральном районах.

Если стрелка направлена справа налево, то значит более половины участников получили балл ниже среднего. На рисунке 12 отмечаем такие результаты у участников Выборгского и Курортного районов.

Чем длиннее стрелка, соответственно, тем больше разница между средним баллом и медианой.

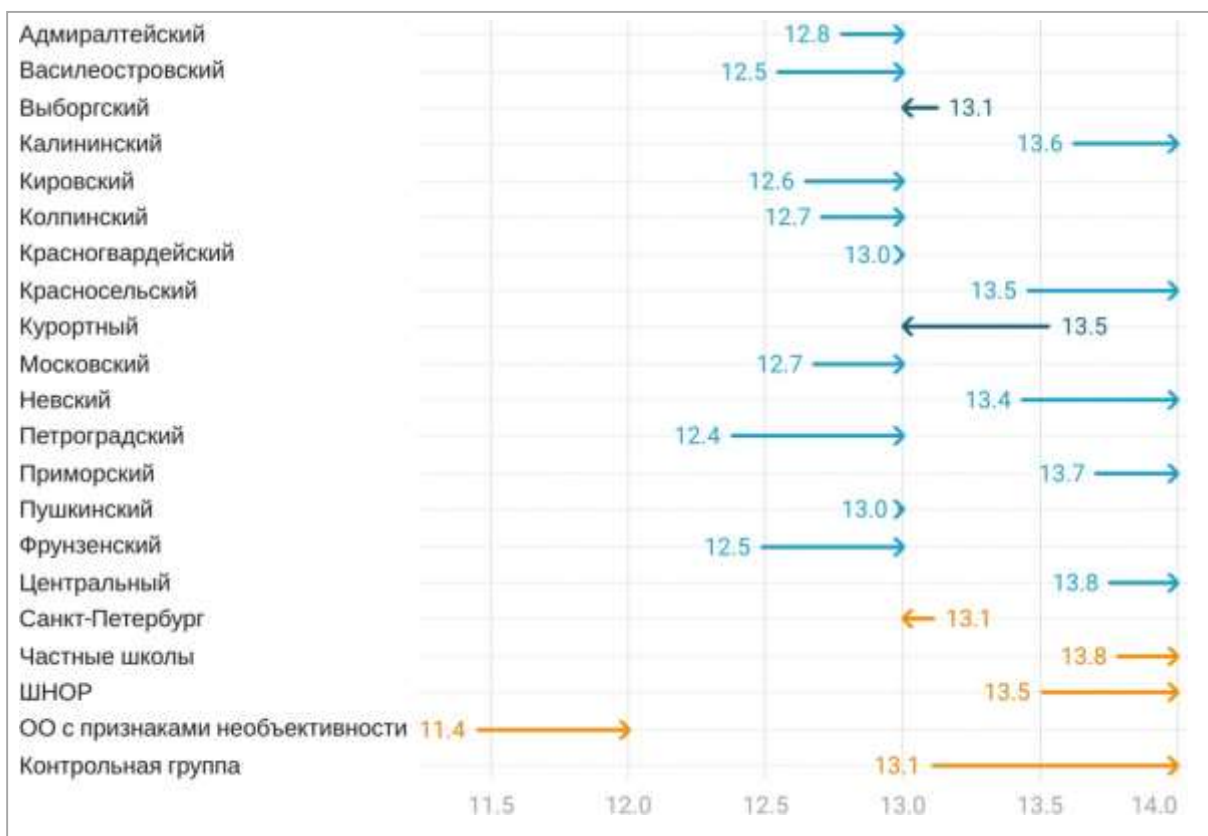


Рисунок 2. Средние значения и медианы первичных баллов регионального мониторинга в 4 классах по окружающему миру

На рисунке 12 желтым цветом выделены разные группы школ. У участников из частных школ медиана превышает средний балл. В контрольной группе и в группе ОО с признаками необъективности, видим такую же картину. А вот в целом по Санкт-Петербургу, наоборот, средний балл превышает медиану. В таблице 30 представлены показатели описательной статистики по районам, городу и отдельным группам школ, красным цветом выделены значения меньше регионального.

Таблица 2. Основные показатели регионального мониторинга в 4 классах по окружающему миру

Район	Количество участников	Средний балл	Медиана	Стандартное отклонение
Адмиралтейский	215	12,8	13	2,5
Василеостровский	249	12,5	13	2,5
Выборгский	437	13,1	13	2,3
Калининский	799	13,6	14	2,4
Кировский	267	12,6	13	2,9
Колпинский	155	12,7	13	2,5
Красногвардейский	753	13,0	13	2,5
Красносельский	449	13,4	14	2,4
Курортный	48	13,5	13	2,6
Московский	350	12,7	13	2,8
Невский	560	13,4	14	2,7
Петроградский	153	12,4	13	2,6
Приморский	582	13,7	14	2,4

Район	Количество участников	Средний балл	Медиана	Стандартное отклонение
Пушкинский	466	13,0	13	2,6
Фрунзенский	526	12,5	13	2,7
Центральный	121	13,8	14	2,4
Санкт-Петербург	6130	13,1	13	2,6
Частные школы	9	13,8	14	1,9
ШНОР	647	13,5	14	2,5
ОО с признаками необъективности	127	11,4	12	3,0
Контрольная группа	407	13,1	14	2,7

Стандартное отклонение свидетельствует об однородности результатов (либо, наоборот, об их разбросе) внутри одной группы результатов, например, результатов школ одного района, таким образом, невысокое значение стандартного отклонения свидетельствует о более однородных результатах выполнения работы на уровне района.

Участники образовательных организаций Калининского и Приморскогорайонов показали более равномерные результаты, а также более высокие средние баллы, чем по региону. Наиболее неоднородные результаты показывают участники из образовательных организаций Кировского и Московского районов. В других группах ОО стандартное отклонение меньше, чем по региону, что говорит о более равномерном распределении баллов.

Частные школы демонстрируют более равномерные результаты и средний балл выше, чем по Санкт-Петербургу.

Распределение участников по баллам, отметкам и квартилям

Выполняя задания регионального мониторинга по окружающему миру, четвероклассники могли набрать от 0 до 17 первичных баллов.

На рисунке 3 представлено распределение участников мониторинга по баллам. Распределение результатов выполнения работы приближено к нормальному, при этом сильно смещено вправо, что свидетельствует о том, что большинство участников мониторинга справились с работой хорошо.



Рисунок 3. Распределение участников регионального мониторинга в 4 классах по окружающему миру по баллам

Максимальный балл за работу смогли получить 7,3 % участников по Санкт-Петербургу. При этом наибольшее количество участников, справившихся с работой на максимальный балл, обучаются в образовательных организациях Курортного (16,7 % участников), Центрального (12,4 %), Невского (12 %) и Приморского (11 %) районов. Максимальный балл за работу набрали 6,6 % участников контрольной группы и 1,6 % участников ОО с признаками необъективности.

Минимальный балл за работу (2 балла) набрали 0,03 % участников по Санкт-Петербургу. В контрольной группе и в группе ОО с признаками необъективности участников, набравших минимум баллов за работу, нет.

По первичным баллам выполнения работы были определены границы квартилей. Таким образом, результаты всех участников в Санкт-Петербурге разделились на 4 относительно равные части.

Таблица 2. Границы квартилей результатов регионального мониторинга в 4 классах по окружающему миру

Номер квартиля	Первый (нижний)	Второй	Третий	Четвертый (верхний)
Первичный балл за работу	0-12	13	14-15	16-17

Таблица 31 показывает, что в нижний квартиль вошли те участники, у которых первичный балл не превысил 12. Во второй и третий квартиль вошли обучающиеся, набравшие 13 и 14-15 первичных баллов соответственно. В верхнем квартиле оказались участники, получившие первичный балл от 16 и выше.

Из рисунка 13 виден большой разброс результатов в первом и втором квартилях по сравнению с третьим и четвертым.

На рисунке 14 представлено фактическое распределение по квартилям участников регионального мониторинга в 4 классах по окружающему миру по районам, городу и отдельным группам школ.

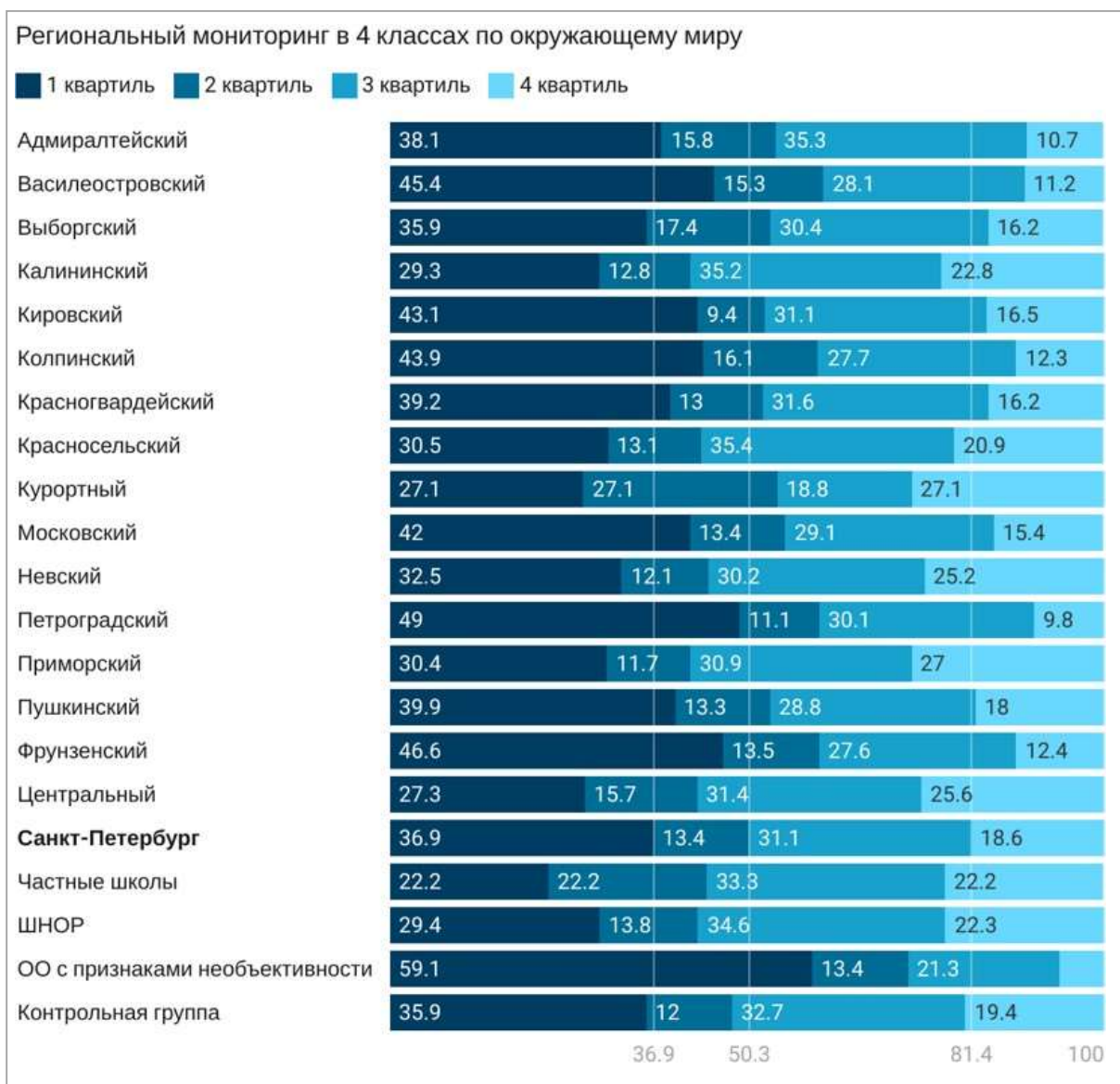


Рисунок 4. Распределение участников регионального мониторинга в 4 классах по окружающему миру, в %

Из рисунка 4 видно, что половина участников по Санкт-Петербургу оказались в первом и втором квартилях (50,3 %).

Процент участников, попавших в первый квартиль, составляет от 27,1 % до 49 %, от 9,4 % до 27,1 % участников попали во второй квартиль по результатам выполнения работы. Процент участников, попавших в третий квартиль, составляет от 18,8 % до 35,4 %, а в четвертом квартиле находится от 9,8 % до 27,1 % участников. 59,1 % участников ОО с признаками необъективности по результатам выполнения работы попали в первый квартиль, также в первый квартиль попали 35,9 % участников контрольной группы.

Меньше всего участников, попавших в нижний квартиль, отмечено в Курортном и Центральном районах. Больше всего участников, попавших в первый квартиль, – в Петроградском и Фрунзенском районах. Это обучающиеся, не достигшие базового (минимального) уровня подготовки и представляющие группу риска, с которой необходимо вести работу в рамках районной и внутришкольной систем оценки качества.

Процент участников во втором квартиле, значение которого выше регионального, составляет от 13,4 % до 27,1 % в восьми районах Санкт-Петербурга (Адмиралтейский, Василеостровский, Выборгский, Колпинский, Курортный, Московский, Фрунзенский, Центральный). 13,4 % участников ОО с признаками необъективности попали во второй квартиль, также 12 % участников контрольной группы.

В пяти районах города (Адмиралтейский, Калининский, Красногвардейский, Красносельский, Центральный) процент участников, попавших в третий квартиль со значением выше регионального, составляет от 31,4 % до 35,4 %. 33,3 % участников частных школ по результатам выполнения работы попали в третий квартиль.

Если рассматривать показатель достижения высокого уровня подготовки, то меньше всего участников, попавших в верхний квартиль, наблюдается в Петроградском, Адмиралтейском и Василеостровском районах. Больше всего участников, попавших в четвертый квартиль, – в Курортном и Приморском районах.

Наибольшее количество участников работы по Санкт-Петербургу набрали 14 баллов, что в соответствии со шкалированием соответствует отметке «хорошо» (см. таблицу 32).

Таблица 3. Шкала перевода первичных баллов в 5-ти бальную систему результатов регионального мониторинга в 4 классах по окружающему миру

Отметка	«2»	«3»	«4»	«5»
Первичный балл за работу	0 – 6	7 – 10	11 – 14	15 – 17

Процент участников, выполнивших работу с отметкой «неудовлетворительно», достигает 4,1 %, а участников, написавших работу на отметку «отлично», – 43 %. При этом процент участников, выполнивших работу на отметку «удовлетворительно» достигает 22,9 %, а на отметку «хорошо», – 58,7 %.

В таблице 33 представлено распределение участников регионального мониторинга в 4 классах по окружающему миру по районам, городу, отдельным группам школ, красным и зеленым цветом выделены значения выше регионального, также приведены минимальные и максимальные значения.

Таблица 33. Распределение участников регионального мониторинга в 4 классах по окружающему миру по отметкам, в %

Район	"2"	"3"	"4"	"5"
Адмиралтейский	1,4	18,6	53,0	27,0
Василеостровский	1,2	19,7	56,2	22,9
Выборгский	0,5	11,9	57,0	30,7
Калининский	0,8	10,0	47,4	41,8
Кировский	4,1	19,9	43,8	32,2
Колпинский	1,9	14,8	58,7	24,5
Красногвардейский	0,5	17,0	51,4	31,1
Красносельский	1,3	10,5	50,3	37,9
Курортный	2,1	8,3	52,1	37,5
Московский	3,4	17,7	49,7	29,1
Невский	1,6	13,2	45,4	39,8

Район	"2"	"3"	"4"	"5"
Петроградский	1,3	22,9	51,0	24,8
Приморский	0,5	9,3	48,6	41,6
Пушкинский	1,3	17,0	49,4	32,4
Фрунзенский	2,1	21,7	51,5	24,7
Центральный	1,7	5,8	49,6	43,0
Санкт-Петербург	1,4	14,7	50,2	33,7
Частные школы	0,0	0,0	55,6	44,4
ШНОР	1,7	9,1	50,2	38,9
ОО с признаками необъективности	7,1	31,5	43,3	18,1
Контрольная группа	2,9	13,8	48,6	34,6
Минимум	0,5	5,8	43,8	22,9
Максимум	4,1	22,9	58,7	43,0

Выполнение заданий

Процент выполнения заданий регионального мониторинга в 4 классах по окружающему миру по Санкт-Петербургу составляет 77,2 %. На рисунке 15 показаны проценты выполнения по районам, городу и отдельным группам школ.

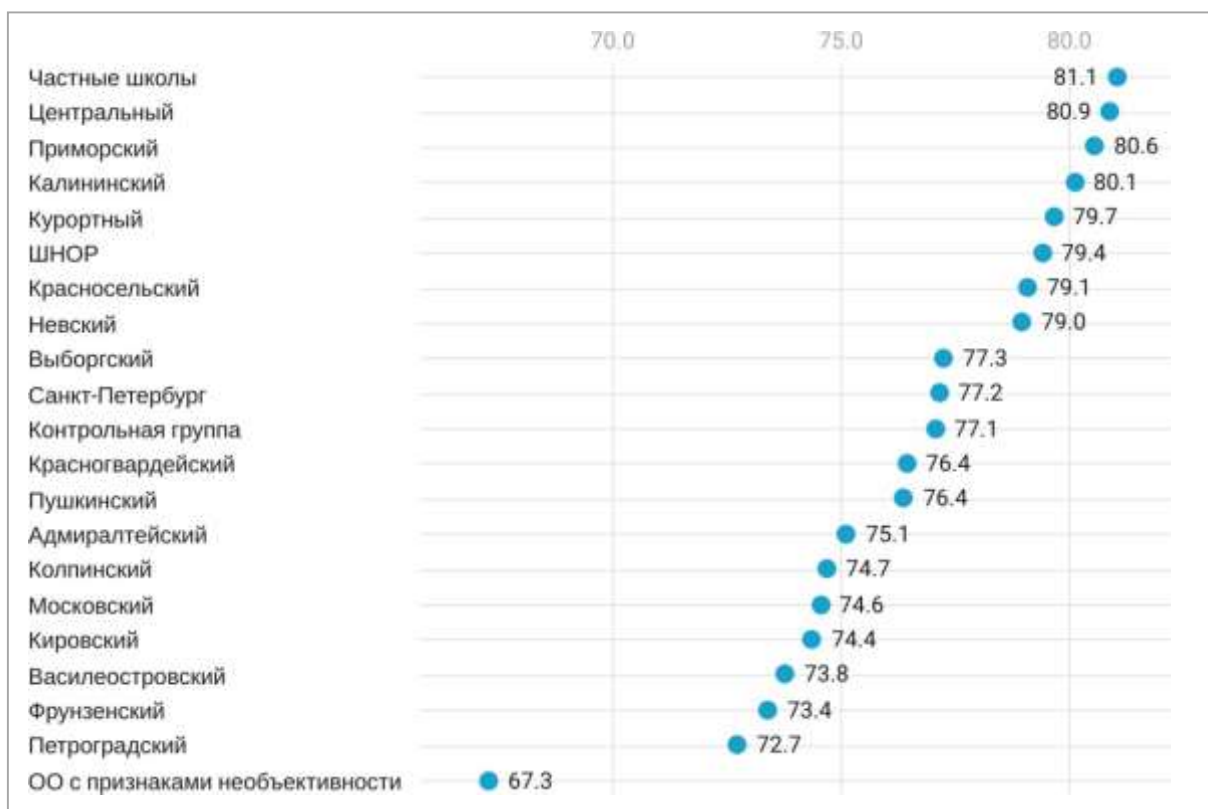


Рисунок 15. Процент выполнения регионального мониторинга в 4 классах по окружающему миру

По региону с заданиями базового уровня сложности справились 85,3 % участников, повышенного уровня сложности – 79,3 %. Процент достижения базового уровня подготовки, т.е. процент выполнения заданий первой части, по региону равен 82,3 %.

Задания второй части работы (высокий уровень сложности) по Санкт-Петербургу выполнены на 64,9 %. Надо отметить, что 7,2 % участников не справились с заданиями второй части, набрав 0 баллов из пяти возможных.

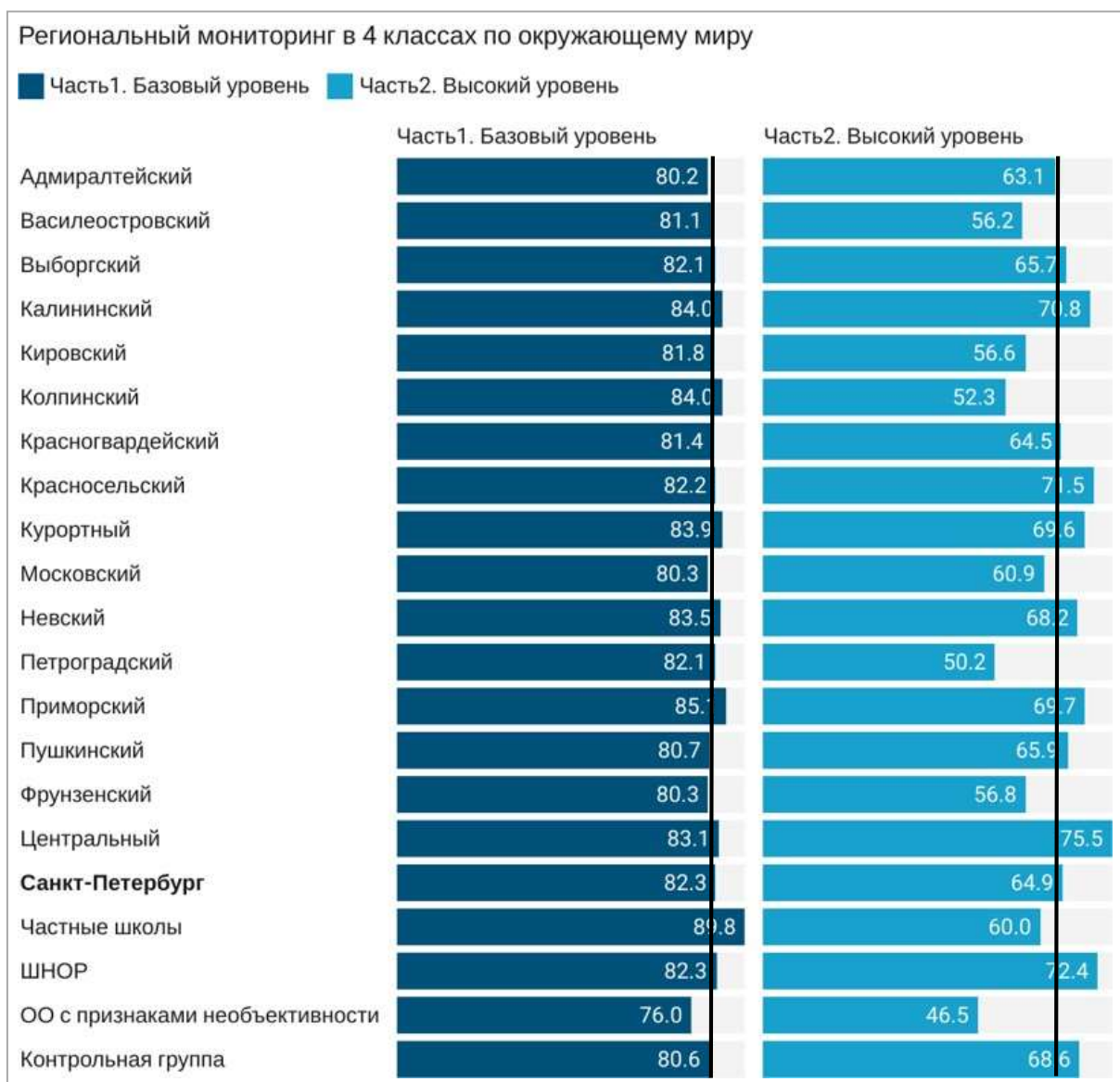


Рисунок 16. Процент выполнения заданий 1 и 2 частей

В таблице 35 показаны результаты выполнения отдельно каждого задания; по уровням их сложности («Б» - базовый, «П» - повышенный, «В» - высокий); по первой и второй частям. Красным цветом выделены значения меньше регионального. Дополнительно приведены минимальные и максимальные значения, полученные образовательными организациями. Участники Адмиралтейского, Василеостровского и Московского районов справились заданиями базового, повышенного и высокого уровней с процентом выполнения ниже регионального.

Процент выполнения заданий всех уровней сложности выше регионального значения продемонстрировали участники Калининского, Невского, Приморского и Центрального районов.

Максимальный процент, полученный по заданиям базового уровня сложности, равен 88,5 %, минимальный процент выполнения заданий

повышенного уровня сложности составляет 74,7 %. Процент выполнения заданий высокого уровня сложности варьирует от 50,2 % до 75,5 %.

Минимальный процент выполнения по Санкт-Петербургу отмечен по заданию 10 (особенно критерий 3) высокого уровня сложности, которое было направлено на проверку сформированности умения описывать на основе рисунков (иллюстраций) изученные достопримечательности родного края (критерии оценивания и баллы представлены в таблице 34). Процент выполнения менее 70 % по региону наблюдается в заданиях 2 (базовый уровень сложности) – проверяется умение устанавливать значение температуры при использовании термометра и 3 (повышенный уровень сложности) – проверяется умение определять название природных зон России.

Таблица 5. Критерии оценивания части 2 регионального мониторинга в 4 классах по окружающему миру

Критерии	Баллы
Правильно подписаны представленные на фотографиях культурные объекты Санкт-Петербурга	2 балла
Рассказ содержит факты, события, связанные с выбранной достопримечательностью города	2 балла
Рассказ содержит впечатления (эмоции, чувства) о выбранной достопримечательности Санкт-Петербурга	1 балл
Итого:	5 баллов

Таблица 5. Процент выполнения по заданиям регионального мониторинга в 4 классах по окружающему миру

Район	1	2	3	4	5	6	7	8	9	10			По уровням сложности			По частям	
	Б	Б	П	Б	Б	П	П	Б	Б	В	В	В	Б	П	В	Ч1	Ч2
Адмиралтейский	92,6	64,2	66,0	75,8	85,1	75,8	93,5	83,7	89,8	83,0	64,4	20,5	81,9	78,4	63,1	80,2	63,1
Василеостровский	97,6	64,3	62,2	71,5	84,7	75,5	95,6	92,4	96,0	49,4	63,9	54,6	84,4	77,8	56,2	81,1	56,2
Выборгский	98,2	56,5	76,2	79,6	85,8	71,2	90,8	93,6	94,7	73,2	66,4	49,2	84,7	79,4	65,7	82,1	65,7
Калининский	96,9	63,8	73,6	80,7	88,7	76,0	93,7	95,4	95,6	73,1	77,9	55,2	86,9	81,1	70,8	84,0	70,8
Кировский	96,6	62,5	67,4	71,9	84,3	79,0	94,8	87,3	96,3	48,7	68,0	49,8	83,1	80,4	56,6	81,8	56,6
Колпинский	96,8	61,9	68,4	80,6	92,3	80,6	95,5	92,3	95,5	56,5	59,7	29,0	86,6	81,5	52,3	84,0	52,3
Красногвардейский	97,6	60,6	64,9	79,4	88,8	73,7	92,4	92,7	95,6	58,9	76,1	53,1	85,8	77,0	64,5	81,4	64,5
Красносельский	97,8	55,7	67,9	69,5	87,5	81,1	93,8	93,5	97,3	71,5	76,5	61,7	83,6	80,9	71,5	82,2	71,5
Курортный	97,9	62,5	70,8	79,2	97,9	79,2	87,5	93,8	100	62,5	77,1	68,8	88,5	79,2	69,6	83,9	69,6
Московский	95,7	49,7	73,1	78,6	87,7	74,6	86,3	89,1	94,3	58,9	66,6	53,4	82,5	78,0	60,9	80,3	60,9
Невский	98,2	58,9	66,4	81,6	90,7	82,5	92,0	93,0	97,3	65,6	73,0	63,6	86,6	80,3	68,2	83,5	68,2
Петроградский	95,4	56,2	69,3	78,4	86,9	78,4	93,5	90,2	96,1	57,8	52,6	30,1	83,9	80,4	50,2	82,1	50,2
Приморский	97,1	68,2	69,1	74,1	91,6	83,7	97,3	93,6	96,4	70,1	72,3	63,9	86,8	83,3	69,7	85,1	69,7
Пушкинский	97,4	54,9	65,2	75,8	87,3	73,4	92,5	95,1	96,1	61,6	71,8	62,9	84,4	77,0	65,9	80,7	65,9
Фрунзенский	98,3	60,1	67,3	82,3	85,4	64,3	92,4	93,9	95,8	61,7	59,0	42,8	86,0	74,7	56,8	80,3	56,8
Центральный	97,5	65,3	71,9	71,9	89,3	81,0	89,3	91,7	97,5	74,8	78,9	70,2	85,5	80,7	75,5	83,1	75,5
Санкт-Петербург	97,2	60,2	68,7	77,6	88,1	76,2	92,9	92,7	95,8	65,1	70,5	53,6	85,3	79,3	64,9	82,3	64,9
Частные школы	100	77,8	100	100	66,7	66,7	100	100	100	77,8	38,9	66,7	90,7	88,9	60,0	89,8	60,0
ШНОР	97,1	53,6	71,9	78,5	87,5	80,2	89,2	91,2	97,4	72,6	78,1	60,9	84,2	80,4	72,4	82,3	72,4
ОО с признаками необъективности	94,5	45,7	57,5	74,0	80,3	75,6	89,0	83,5	89,8	52,0	45,7	37,0	78,0	74,0	46,5	76,0	46,5
Контрольная группа	97,8	51,6	65,1	70,5	84,8	79,6	91,4	92,6	97,8	69,2	75,6	53,3	82,5	78,7	68,6	80,6	68,6
Минимум	92,6	49,7	62,2	69,5	84,3	64,3	86,3	83,7	89,8	48,7	52,6	20,5	81,9	74,7	50,2	80,2	50,2
Максимум	98,3	68,2	76,2	82,3	97,9	83,7	97,3	95,4	100	83,0	78,9	70,2	88,5	83,3	75,5	85,1	75,5

Выполнение заданий по вариантам работы

В таблице 6 представлены данные по дням выполнения работы.

Таблица 6. Процент выполнения заданий регионального мониторинга в 4 классах по окружающему миру в целом и по частям

Вариант/ Дата	Процент выполнения		
	Часть 1	Часть 2	Работа
PM_ окружающий мир_4 кл_16 ноября_2022	82,2	62,7	76,5
PM_ окружающий мир_4 кл_17 ноября_2022	82,9	67,1	78,3
PM_ окружающий мир_4 кл_18 ноября_2022	76,8	59,6	71,7

Как видно из таблицы 6, общий процент выполнения заданий во второй день выше, чем в первый и третий дни. Самым легким оказался второй день написания работы. Третий день оказался самым сложным по заданиям как первой, так и второй части. Задания первой части в третий день оказались сложнее, чем в первый и второй дни.

Таблица 7. Средний балл и медиана по вариантам работы

Вариант/ Дата	Ср. балл	Медиана
PM_ окружающий мир_4 кл_16 ноября_2022	13,0	13
PM_ окружающий мир_4 кл_17 ноября_2022	13,3	14
PM_ окружающий мир_4 кл_18 ноября_2022	12,2	12

Задания регионального мониторинга в 4 классах по окружающему миру оказались не равнозначными, что видно по средним баллам и медианам (см. таблицу 37). Причем в первый и второй день написания работы варианты заданий более равнозначны по сложности в сравнении с третьим днем.

Таблица 8. Выполнение работы по уровням сложности, в %

Вариант/ Дата	Базовый уровень сложности	Повышенный уровень сложности	Высокий уровень сложности
PM_ окружающий мир_4 кл_16 ноября_2022	85,4	79,1	62,7
PM_ окружающий мир_4 кл_17 ноября_2022	84,9	81,0	67,1
PM_ окружающий мир_4 кл_18 ноября_2022	88,1	65,4	59,6

В третий день процент выполнения заданий базового уровня сложности выше, чем в первые два дня, при этом процент выполнения заданий повышенного и высокого уровней сложности ниже (см. таблицу 8).

Динамика результатов

В таблице 9 представлена разница в процентах выполнения работы в 4 классах по окружающему миру (в целом и по уровням сложности заданий) в прошлом и текущем учебных годах. Отрицательные значения говорят о том, что результат, полученный в этом году ниже, чем в прошлом.

Таблица 9. Динамика выполнения работы, в %

Район	Процент выполнения					
	работа	часть1	часть2	базовый уровень	повышенный уровень	высокий уровень
Адмиралтейский	8,7	9,4	4,0	9,8	9,1	4,0
Василеостровский	2,9	5,8	-7,0	7,4	4,2	-7,0
Выборгский	2,6	4,4	-3,9	4,4	4,4	-3,9
Калининский	4,7	7,1	-2,1	7,0	7,1	-2,1
Кировский	2,1	7,4	-12,1	8,9	5,9	-12,1
Колпинский	0,3	6,3	-16,5	6,2	6,5	-16,5
Красногвардейский	7,4	7,1	4,4	11,6	2,6	4,4
Красносельский	12,5	9,7	15,2	7,7	11,8	15,2
Курортный	13,0	20,0	-1,8	23,7	16,2	-1,8
Московский	0,0	5,5	-13,2	7,7	3,2	-13,2
Невский	4,8	4,9	1,7	4,9	4,9	1,7
Петроградский	1,8	4,7	-9,6	6,9	2,5	-9,6
Приморский	6,2	9,2	-2,0	9,7	8,8	-2,0
Пушкинский	-1,2	1,6	-9,0	4,8	-1,7	-9,0
Фрунзенский	4,4	5,4	-2,1	9,6	1,1	-2,1
Центральный	1,6	2,8	-1,9	4,5	1,2	-1,9
Санкт-Петербург	4,8	6,5	-1,4	7,7	5,3	-1,4

Из таблицы 36 видно, что динамика результатов в целом по Санкт-Петербургу положительная и составляет 4,8 %. Динамика результатов по региону по заданиям базового уровня сложности составляет 7,7 %, повышенного уровня – 5,3 %. По заданиям высокого уровня сложности динамика отрицательная (-1,4 %). Динамика результатов выполнения работы по первой части – положительная и составляет 6,5%, по второй части – отрицательная(-1,4%).

Результаты выполнения РДР –ОМ обучающимися школы № 583 Приморского района Санкт-Петербурга

Процент выполнения по заданиям регионального мониторинга в 4 классах по окружающему миру

Район	1	2	3	4	5	6	7	8	9	10			По уровням сложности			По частям	
	Б	Б	П	Б	Б	П	П	Б	Б	В	В	В	Б	П	В	Ч1	Ч2
Санкт-Петербург	97,2	60,2	68,7	77,6	88,1	76,2	92,9	92,7	95,8	65,1	70,5	53,6	85,3	79,3	64,9	82,3	64,9
Приморский	97,1	68,2	69,1	74,1	91,6	83,7	97,3	93,6	96,4	70,1	72,3	63,9	86,8	83,3	69,7	85,1	69,7
ГБОУ школа № 583 Приморского района СПб	98,9	78,5	75,3	77,4	93,5	97,8	100,0	98,9	94,6	77,4	78,5	82,8	90,3	91,0	78,9	90,7	78,9

По первичным баллам выполнения работы были определены границы квартилей. Таким образом, результаты всех участников в Санкт-Петербурге разделились на 4 относительно равные части.

Таблица . Границы квартилей результатов регионального мониторинга в 4 классах по окружающему миру

Номер квартиля	Первый (нижний)	Второй	Третий	Четвертый (верхний)
Первичный бал за работу	0-12	13	14-15	16-17

Таблица показывает, что в нижний квартиль вошли те участники, у которых первичный балл не превысил 12. Во второй и третий квартиль вошли обучающиеся, набравшие 13 и 14-15 первичных баллов соответственно. В верхнем квартиле оказались участники, получившие первичный балл от 16 и выше.

Распределение по отметкам				Распределение участников по квартилям			
% "2"	% "3"	% "4"	% "5"	% 1 кв.	% 2 кв.	% 3 кв.	% 4 кв.
0,0	3,2	37,6	59,1	12,9	2,2	44,1	40,9

В первом и во втором квартилях оказалось 15, 1 % обучающихся 4-х классов ГБОУ школы № 583 Приморского района Санкт-Петербурга. Это обучающиеся, не достигшие базового (минимального) уровня подготовки и представляющие группу риска, с которой необходимо вести работу в рамках внутришкольной систем оценки качества.

В таблице ниже представлено распределение участников регионального мониторинга в 4 классах по окружающему миру по отметкам.

Таблица . Распределение участников регионального мониторинга в 4 классах по окружающему миру по отметкам, в %

Район	"2"	"3"	"4"	"5"
Приморский	0,5	9,3	48,6	41,6
Санкт-Петербург	1,4	14,7	50,2	33,7
ГБОУ школа № 583	0	3,2	37,6	59,1
Минимум	0,5	5,8	43,8	22,9
Максимум	4,1	22,9	58,7	43,0

По Санкт-Петербургу процент участников, выполнивших работу с отметкой «неудовлетворительно», достигает 4,1 %, а участников, написавших работу на отметку «отлично», – 43 %. При этом процент участников, выполнивших работу на отметку «удовлетворительно» достигает 22,9 %, а на отметку «хорошо», – 58,7 %.

Выводы:

Региональный мониторинг в 4 классах был проведён в соответствии с утверждёнными инструкциями. Существенных нарушений порядка проведения, которые смогли повлиять на объективность полученных результатов, не выявлено.

По результатам регионального мониторинга в 4 классах достигнуты следующие показатели **базового (минимального) уровня**:

1. Процент выполнения первой части работы (задания базового и повышенного уровней) составил – 90,7 %.
2. Процент обучающихся в нижнем quartile результатов составил 12,9 % , что ниже , чем по району и по СПб (по СПб - 36,9 %)

По результатам регионального мониторинга в 4 классах достигнуты следующие показатели **высокого уровня**:

1. Процент выполнения второй части работы (задание высокого уровня) **по окружающему миру** – 78,9 % , что выше , чем по району и СПб (по СПб -64,9 %).

По результатам регионального мониторинга в 4 классах выявлены следующие **образовательные дефициты**:

– в работе по **окружающему миру** наибольшие затруднения у обучающихся вызвали задания 10 (особенно критерий 3) высокого уровня сложности – направлено на проверку сформированности умения описывать на основе рисунков (иллюстраций) изученные достопримечательности родного края, 2 (проверяется умение устанавливать значение температуры при использовании термометра) и 3 (проверяется умение определять название природных зон России).

Задания высокого уровня сложности в работе **по окружающему миру** (11 и 10 задания соответственно) требуют от обучающихся схожих умений, связанных с необходимостью формулировать и логично излагать собственные мысли на заданную тему.

При выстраивании работы по устранению выявленных в ходе мониторинга дефицитов были выделены следующие группы ОО, в которых:

Группа 1. Процент выполнения заданий 1 и 2 частей ниже регионального на 5 и более процентов. Обучающиеся таких образовательных организаций составляют группу риска, т.к. не достигают ни базового (минимального), ни высокого уровней подготовки.

Группа 2. Процент выполнения 1 части работы ниже регионального на 5 и более процентов. Это школы, в которых четвероклассники с заданиями высокого уровня справляются лучше, чем с заданиями базового и повышенного уровней сложности.

Группа 3. Процент выполнения 2 части ниже регионального на 5 и более процентов. Обучающиеся ОО, попавших в эту группу, достигают базового (минимального) уровня подготовки, но не справляются в полной мере с заданиями высокого уровня.

Группа 4. Процент выполнения заданий 1 и 2 частей выше регионального. Это образовательные организации, в которых обучающиеся достигают как базового (минимального), так и высокого уровня подготовки.

По результатам РДР-ОМ школа была определена к 4 группе (**Группа 4**. Процент выполнения заданий 1 и 2 частей выше регионального. Это образовательные организации, в которых обучающиеся достигают как базового (минимального), так и высокого уровня подготовки).

Рекомендации:

1. Учителям 4-х классов ознакомить родителей (законных представителей) обучающихся 4-х классов с результатами РДР-ОМ.
2. Учителям 4-х классов провести детальный анализ работы с обучающимися. Срок: до декабря 2022 г.

Зам. директора по УВР

И.В. Явкина ИВ

Директор

А.В. Чередниченко